

Indicadores de déficit en el desarrollo humano y social de la infancia en la Argentina (2004-2023).

En el marco del informe de avance

Argentina siglo XXI: Deudas sociales crónicas y desigualdades crecientes. Perspectivas y desafíos.

Ciudad Autónoma de Buenos Aires, 5 de diciembre de 2023, UCA.

Equipo infancia:
Ianina Tuñón y Matías Maljar.

Colaboradores:
Carolina Martínez; Nicole Robert; Cecilia Paola Tinoboras; María Rosa Cicciari; Rodrigo Taiel Jara Alvarez;
Fernando Zago; Julieta Vera; Juan Ignacio Bonfiglio; Nazarena Bauso y Santino Colla.

Director del Observatorio de la Deuda Social Argentina:
Agustín Salvia

INDICE TEMÁTICO

❖ RESUMEN EJECUTIVO	2
❖ Indicadores de Subsistencia	10
❖ Indicadores de Hábitat	15
❖ Indicadores de Alimentación y Salud	20
❖ Indicadores de Crianza	27
❖ Indicadores de Socialización	32
❖ Indicadores de Educación	42
❖ Indicadores de Trabajo infantil	56
❖ Ficha técnica de la EDSA	61

RESUMEN EJECUTIVO

- ❖ Entre 2004 y 2011, la **pobreza infantil** disminuyó de manera constante, pasando de un 72,8% a un 38,4%, con una disminución de 34,4 puntos porcentuales (p.p.) en ocho años. Sin embargo, en los doce años siguientes, la pobreza infantil experimentó un aumento continuo, con la única excepción del período 2016-2017. En 2020, la incidencia de la pobreza infantil llegó al 64%, manteniéndose relativamente estable hasta la fecha.
- ❖ La brecha de desigualdad mostró una tendencia a la baja, explicada por un aumento de la pobreza en los estratos medios durante los últimos dos períodos de gobierno. En cuanto a la **indigencia**, entre 2004 y 2011, disminuyó casi 14 p.p., alcanzando el 6,5%. Sin embargo, esta tendencia se revirtió, y la indigencia ha experimentado un aumento constante, llegando al 16,2% en 2023, con fluctuaciones menores en este período. A pesar de todo, las brechas de desigualdad se han mantenido relativamente estables, con algunos años excepcionales.
- ❖ El **hacinamiento** afecta de manera significativa a niños y adolescentes, impactando no solo en su intimidad y sueño, sino también generando limitaciones de espacio para estudiar y socializar con sus pares. Muchos de ellos se ven obligados a compartir cama o colchón debido a la falta de espacio.
- ❖ Entre 2004 y 2011, la incidencia del hacinamiento en la infancia experimentó una disminución de 14 p.p., manteniéndose estable alrededor del 20% en los últimos doce años, con ligeras variaciones. Por otro lado, los avances en **saneamiento** fueron más constantes y progresivos, destacándose especialmente entre 2007-2011 y 2015-2019, con una reducción total de casi 23 puntos porcentuales entre 2004 y 2023. A pesar de estos avances, el 39,5% de la infancia vive en hogares con carencias en el espacio de saneamiento.

RESUMEN EJECUTIVO

- ❖ La **inseguridad alimentaria** sigue una pauta similar a la indigencia, con una disminución significativa en los primeros años, un aumento en 2009, estabilidad durante los siguientes ocho años y un aumento sostenido desde 2017 hasta 2020. En los últimos tres años, se observa una disminución y estancamiento, afectando a aproximadamente un tercio de la población de niños, niñas y adolescentes. Durante el período 2017-2020, la brecha de desigualdad social se incrementó y se ha mantenido estable en los últimos años.
- ❖ La situación de **inseguridad alimentaria severa**, tras una marcada disminución inicial entre 2004 y 2006, se estabilizó y fluctuó alrededor del 10% durante un par de períodos de gobierno, para luego aumentar de manera sostenida desde 2017, alcanzando el 15% en 2020. La desigualdad social, particularmente regresiva para el estrato más bajo, experimentó un aumento significativo durante este último período de aumento en el déficit alimentario.
- ❖ La mayoría de los niños, niñas y adolescentes dependen de los **servicios de salud estatales**, ya que más del 55% de esta población carece de servicios alternativos a través de obras sociales, mutuales o prepagas.
- ❖ En líneas generales, entre 2004 y 2011, esta población tenía mayores posibilidades de acceder a servicios de salud alternativos derivados del trabajo registrado de los adultos de referencia. Desde 2011 hasta 2017, se observa un período de estabilidad alrededor del 50%, pero a partir de 2017, el déficit de este tipo de servicios de salud aumenta, alcanzando el 60% en 2020. Posterior a la pandemia, se registra una leve recuperación.
- ❖ La brecha de desigualdad ha experimentado fluctuaciones, pero hacia el final del período se ha incrementado significativamente. En 2023, se estima que la infancia en el 25% inferior tiene 9 veces más probabilidades de carecer de obras sociales, mutuales o prepagas en comparación con sus pares en el 25% superior.

RESUMEN EJECUTIVO

- ❖ Entre el primer año de vida y los ocho años, la mayoría de los niños y niñas **argentinos celebran sus cumpleaños** de diversas maneras, siendo un indicador relevante de estímulo social y emocional en la construcción de su identidad. Sin embargo, en 2010, se estima que alrededor del 16% de los niños y niñas de 1 a 8 años no habían festejado su cumpleaños, y aunque llegamos a 2023 con una incidencia similar, se registraron fluctuaciones y un aumento sostenido del déficit entre 2015 y 2019. Durante la pandemia, a pesar de la crisis socioeconómica, se observó un aumento en la celebración de cumpleaños durante la cuarentena, con una notable disminución de la desigualdad social.
- ❖ Sin embargo, la **estimulación a través de la palabra** no experimentó la misma tendencia. El déficit en la estimulación mediante la lectura de cuentos y narraciones orales aumentó durante la pandemia, alterando una tendencia bastante estable en torno al 32-35% entre 2010 y 2019, llegando casi al 40%. En la pospandemia, se regresó al tercio histórico, pero la brecha de desigualdad se mantuvo estable y regresiva para los niños y niñas del estrato más bajo.
- ❖ Este estudio evalúa los procesos de **socialización no escolares** de niños y adolescentes a través de indicadores que implican oportunidades de formación no formal y de conexión con otros a través del deporte, la actividad física y/o las actividades artísticas.
- ❖ En el ámbito del **deporte y las actividades artísticas**, se observan avances entre 2008 y 2011, con una disminución del déficit en 12,6 puntos porcentuales. Sin embargo, después de este periodo, se experimenta un largo estancamiento con valores de incidencia del déficit alrededor del 58-60%. Durante la pandemia, esta cifra aumenta hasta el 64%, pero se inicia un proceso de recuperación sostenido, alcanzando el 51,9% en 2023. En este último período, se nota un efecto rebote, posiblemente asociado a las restricciones de la pandemia y a un programa social destinado a fomentar la actividad física entre los beneficiarios de la AUH.

RESUMEN EJECUTIVO

- ❖ En la Argentina urbana, la mayoría de los niños, niñas y adolescentes carece de la oportunidad de participar en **actividades culturales y artísticas**. Entre 2007 y 2023, se estima que más del 80% de los niños y adolescentes de 5 a 17 años no se involucraba en este tipo de actividades durante el tiempo no escolar. Aunque la serie presenta pequeñas fluctuaciones, la tendencia a la disminución solo se evidencia después de la pandemia. En 2023, se estima que el 80% de esta población no participa en actividades artísticas y culturales. La brecha de desigualdad ha permanecido bastante estable a lo largo de este periodo.
- ❖ En la dimensión de la socialización, se han considerado otros dos indicadores: el **comportamiento lector de textos impresos y el uso de internet**, ambos entendidos como formas de acceso a la información y de socialización.
- ❖ El **comportamiento lector de textos impresos** es poco común entre niños y adolescentes de 5 a 17 años. Entre 2007 y 2017, se mantuvo bastante estable alrededor del 50%. Sin embargo, a partir de 2017, se observa una tendencia regresiva, con los valores más altos de déficit en 2020 y 2021 (58% y 66,5%, respectivamente), probablemente asociados a la virtualidad de la educación. A pesar de estas variaciones, la brecha de desigualdad ha permanecido muy estable durante el periodo analizado.
- ❖ Se han observado avances significativos en **el uso de internet**. Entre 2007 y 2011, se registró una disminución de 36,5 puntos porcentuales, probablemente como resultado del plan Conectar Igualdad implementado en 2010. Posteriormente, entre 2012 y 2019, la tendencia fue muy estable pero positiva, llegando a la pandemia con una nueva mejora relacionada con la virtualidad en la educación y los procesos de socialización. Esta tendencia se mantiene en la pospandemia.
- ❖ Aunque todos los niños y especialmente los adolescentes han experimentado mejoras significativas en su acceso al uso de internet, las brechas de desigualdad persisten e incluso se han ampliado ligeramente.

RESUMEN EJECUTIVO

- ❖ Entre 2007 y 2023, se observa una tendencia positiva en la **escolarización de niños y niñas de 3 a 5 años en la educación inicial**. Esta tendencia fue influida, sin duda, por la obligatoriedad de la sala de 4 años introducida en el período 2014-2015. En el transcurso del periodo, se redujo el déficit de escolarización en 16,5 puntos porcentuales. Aunque se experimentó un deterioro durante la pandemia, la recuperación fue notable y se alcanzó el 2023 con un déficit del 22,8%, siendo la incidencia más baja de la serie.
- ❖ Los avances han sido significativos en todos los estratos sociales, pero la brecha de desigualdad se ha incrementado, pasando de alrededor de 1,7 veces al inicio del período a 3,5 veces hacia el final del mismo. Esto significa que en 2023, un niño o niña de 3 a 5 años en el estrato medio-alto tiene 3,5 veces más posibilidades de asistir a un centro educativo en comparación con sus pares en el estrato más bajo.
- ❖ La mayoría de los niños, niñas y adolescentes de 6 a 17 años en entornos urbanos del país asisten a **escuelas estatales**, y esta tendencia ha aumentado de manera continua entre 2007 y 2023. Esta profundización es más notable en las infancias más favorecidas después de la pandemia. A pesar de algunas fluctuaciones que ampliaron la desigualdad entre 2015 y 2019, la disparidad se ha mantenido estable a lo largo de todo el periodo.
- ❖ El **déficit educativo en la educación primaria**, ya sea por sobre-edad o ausencia, ha permanecido muy estable, manteniéndose en promedio por debajo del 10%. Sin embargo, en el contexto de la pandemia, aumentó alcanzando el 12%, con brechas de desigualdad elevadas y regresivas para los segmentos más vulnerables de la población.

RESUMEN EJECUTIVO

- ❖ La **educación secundaria** ha experimentado una tendencia positiva en términos de asistencia y rezago escolar. En 2007, se estimaba que el 45% de los adolescentes de 13 a 17 años enfrentaban déficit educativo, y para el 2020, esta cifra disminuyó al 34%. Durante la pandemia, se implementó un período de dos años en el cual los estudiantes no podían repetir, lo que resultó en una disminución notable del déficit. A pesar de esto, la tendencia positiva continúa después de la pandemia.
- ❖ Sin embargo, es importante señalar que las brechas de desigualdad se han acentuado, especialmente durante la pandemia y pospandemia. En 2023, se estima que un adolescente del estrato más bajo tiene casi 5 veces más probabilidades de estar fuera de la escuela o con sobre-edad en comparación con sus pares en el estrato medio-alto.
- ❖ A pesar del compromiso del Estado argentino de extender **la jornada escolar** en la educación primaria, con el objetivo de llegar al 30% y priorizando a los sectores más vulnerables, esta meta no se cumplió y se progresó de manera limitada. Más del 90% de los niños y niñas en la educación primaria asisten a escuelas de jornada simple, y esto no ha experimentado cambios sustanciales en este periodo.
- ❖ En cuanto al acceso a la **enseñanza de idiomas extranjeros** y **computación** en la educación primaria, el déficit sigue siendo considerable, a pesar de ser un derecho establecido por la Ley de Educación de 2005. En la enseñanza de idiomas extranjeros, se registraron avances en los primeros años después de la promulgación de la ley, pero luego se estabilizó en niveles de déficit cercanos al 40%. Hubo una reversión negativa durante la pandemia, retornando a valores similares a los pre-pandemia en 2023.
- ❖ La brecha de desigualdad ha mostrado una tendencia al alza, excepto durante la pandemia, donde se redujo debido a la suspensión de estas ofertas entre los estudiantes más favorecidos socialmente.

RESUMEN EJECUTIVO

- ❖ En cuanto a la **enseñanza de computación** en la escuela primaria, la situación guarda similitud con la oferta de idioma extranjero. Entre 2007 y 2015, se observa una reducción del déficit en la enseñanza de computación de 16,5 puntos porcentuales. Sin embargo, entre 2016 y 2019, el déficit aumenta en 10 puntos porcentuales, alcanzando un pico del 71,7% en 2020. Posteriormente, hubo una recuperación, y en 2023, el déficit se sitúa en el 59%, sin regresar a los valores pre-pandemia.
- ❖ La brecha de desigualdad ha permanecido estable, con una ligera tendencia a la disminución en los últimos años, resultado de la suspensión de la oferta educativa entre los estudiantes más favorecidos durante la pandemia y un aumento en la oferta en el último año dirigido a los estudiantes más vulnerables.
- ❖ El **trabajo doméstico intensivo** y la **participación en el mercado laboral** de niños, niñas y adolescentes de 5 a 17 años han seguido una tendencia similar entre 2007 y 2023, mostrando una correlación fuerte con los distintos periodos de gobierno. Entre 2007 y 2011, el trabajo infantil experimentó un aumento, continuando esta tendencia entre 2011 y 2015, y manteniéndose al alza entre 2015 y 2019. Sin embargo, se produjo una caída abrupta durante la pandemia debido a las medidas de aislamiento social, y se ha recuperado de manera constante en los años siguientes, alcanzando niveles similares a los pre-pandemia en 2022-2023.
- ❖ Las brechas de desigualdad social han fluctuado a lo largo de este periodo, ampliándose en los momentos de aumento y disminuyendo en las fases de descenso del trabajo infantil.

INDICADORES DE SUBSISTENCIA

POBLACIÓN DE 0 A 17 AÑOS

PERÍODO 2004 - 2023



SUBSISTENCIA

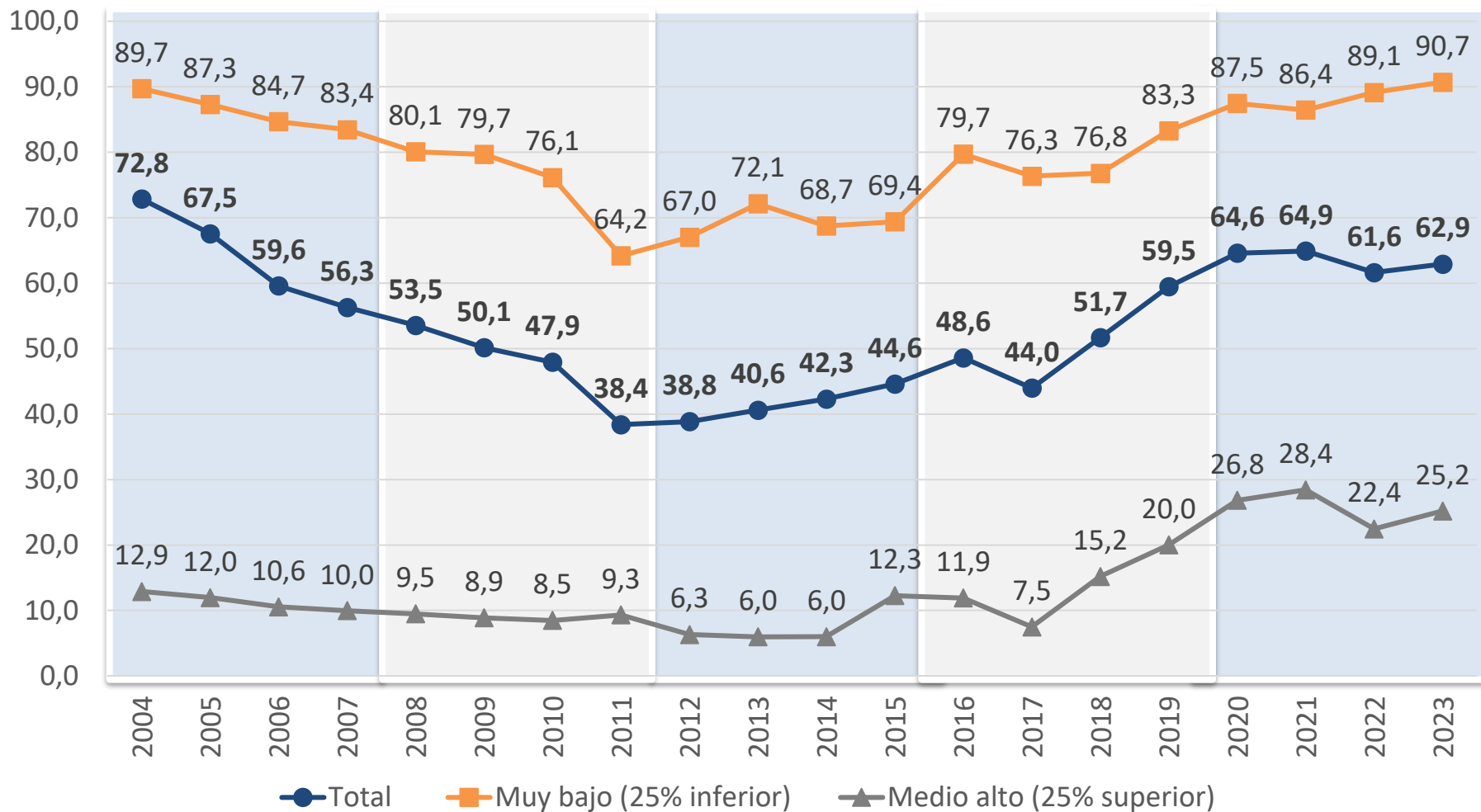
Definiciones operativas

DIMENSIÓN	VARIABLE	INDICADOR
SUBSISTENCIA	Incidencia de la pobreza por ingresos	Pobreza: Se considera pobre a aquel niño/a en hogares cuyos ingresos no superen el umbral del ingreso monetario necesario para adquirir en el mercado el valor de una canasta de bienes y servicios básicos (CBT: Canasta Básica Total).
	Incidencia de la indigencia por ingresos	Indigencia: Se considera indigente a aquel niño/a en hogares cuyos ingresos no les permiten adquirir el valor de la Canasta Básica Alimentaria (CBA). La misma incorpora una serie de productos requeridos para la cobertura de un umbral mínimo de necesidades alimenticias (energéticas y proteicas).

SUBSISTENCIA

- ❖ La pobreza infantil entre 2004 y 2023, experimentó una etapa de ochos años entre 2004 y 2011 de descenso sostenido pasando de un 72,8% a un 38,4% (merma de 34,4 puntos porcentuales). No obstante, los doce subsiguientes años fueron de ascenso sostenido de la pobreza con la única excepción del período interanual 2016-2017. Se llegó al 2020 con una incidencia de la pobreza infantil del 64%. Cifra que se mantiene relativamente estable hasta la actualidad.
- ❖ La brecha de desigualdad siguió una tendencia en descenso, que en los últimos dos períodos de gobierno se explica por un incremento de la pobreza en los estratos medios.
- ❖ La incidencia de la indigencia entre 2004 y 2011 cayó casi 14 p.p. llegando al 6,5%, pero dicha tendencia se revirtió y el ascenso desde entonces fue sostenido alcanzando un 16,2% en 2023. Las fluctuaciones en este período fueron menores. Las brechas de desigualdad se mantuvieron más estables con algunos años excepcionales.

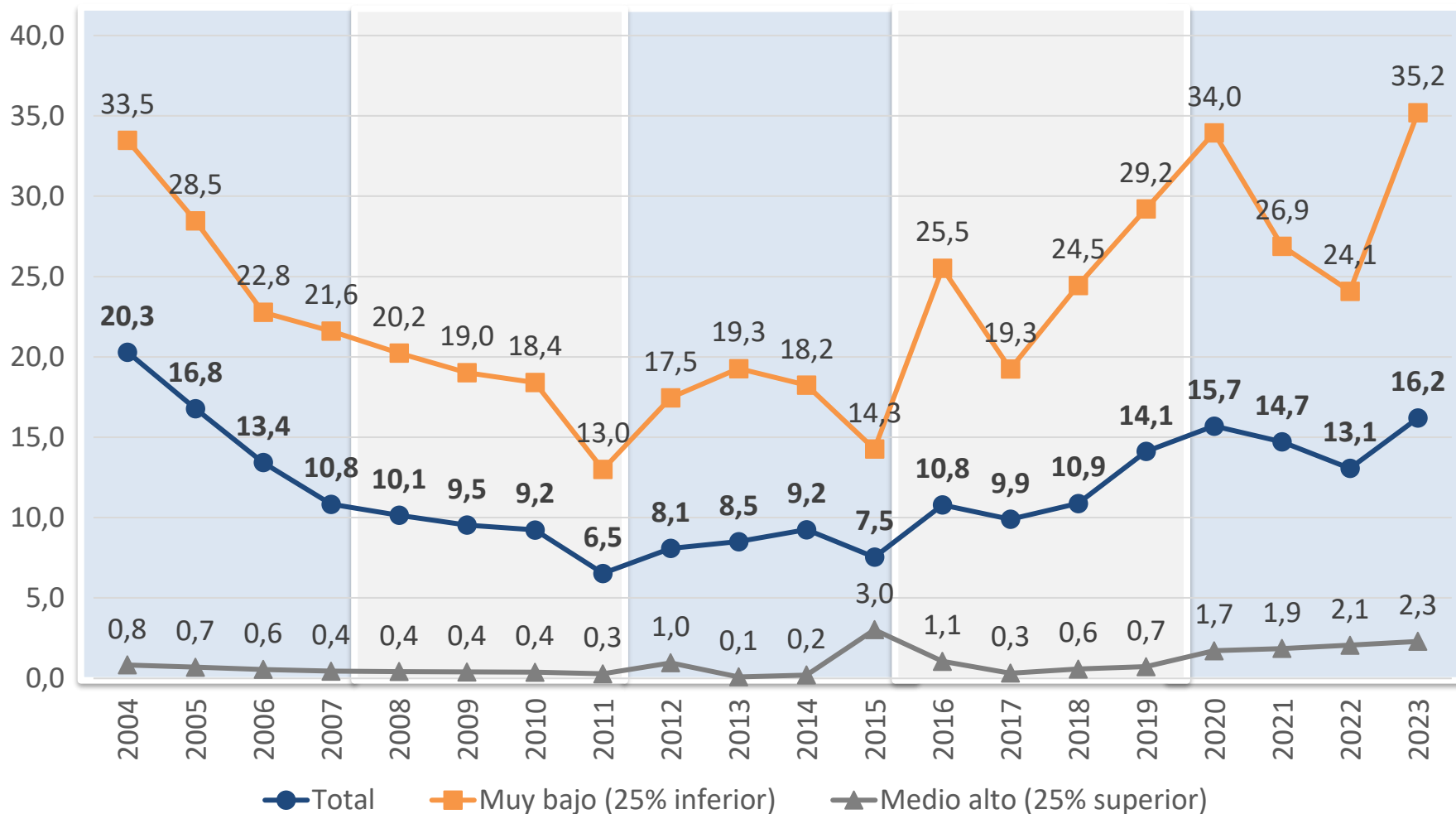
INCIDENCIA DE LA POBREZA SEGÚN NIVEL SOCIOECONÓMICO EN PORCENTAJE DE POBLACIÓN DE 0 A 17 AÑOS. EPH-EDSA: 2004-2023.



Fuente: Los datos de la serie EDSA Histórica 2004-2009 y de la serie EDSA Bicentenario 2010-2016 fueron empalmados a los valores de la serie EDSA Agenda para la Equidad (2017-2023). Fuente: EDSA Bases históricas (2004-2009), EDSA Bicentenario (2010-2016) y EDSA Agenda para la Equidad (2017-2023), Observatorio de la Deuda Social Argentina, UCA.



INCIDENCIA DE LA INDIGENCIA SEGÚN NIVEL SOCIOECONÓMICO EN PORCENTAJE DE POBLACIÓN DE 0 A 17 AÑOS. EPH-EDSA: 2004-2023.



Fuente: Los datos de la serie EDSA Histórica 2004-2009 y de la serie EDSA Bicentenario 2010-2016 fueron empalmados a los valores de la serie EDSA Agenda para la Equidad (2017-2023). Fuente: EDSA Bases históricas (2004-2009), EDSA Bicentenario (2010-2016) y EDSA Agenda para la Equidad (2017-2023), Observatorio de la Deuda Social Argentina, UCA.



INDICADORES DE HÁBITAT

POBLACIÓN DE 0 A 17 AÑOS

PERÍODO 2004 - 2023



HÁBITAT

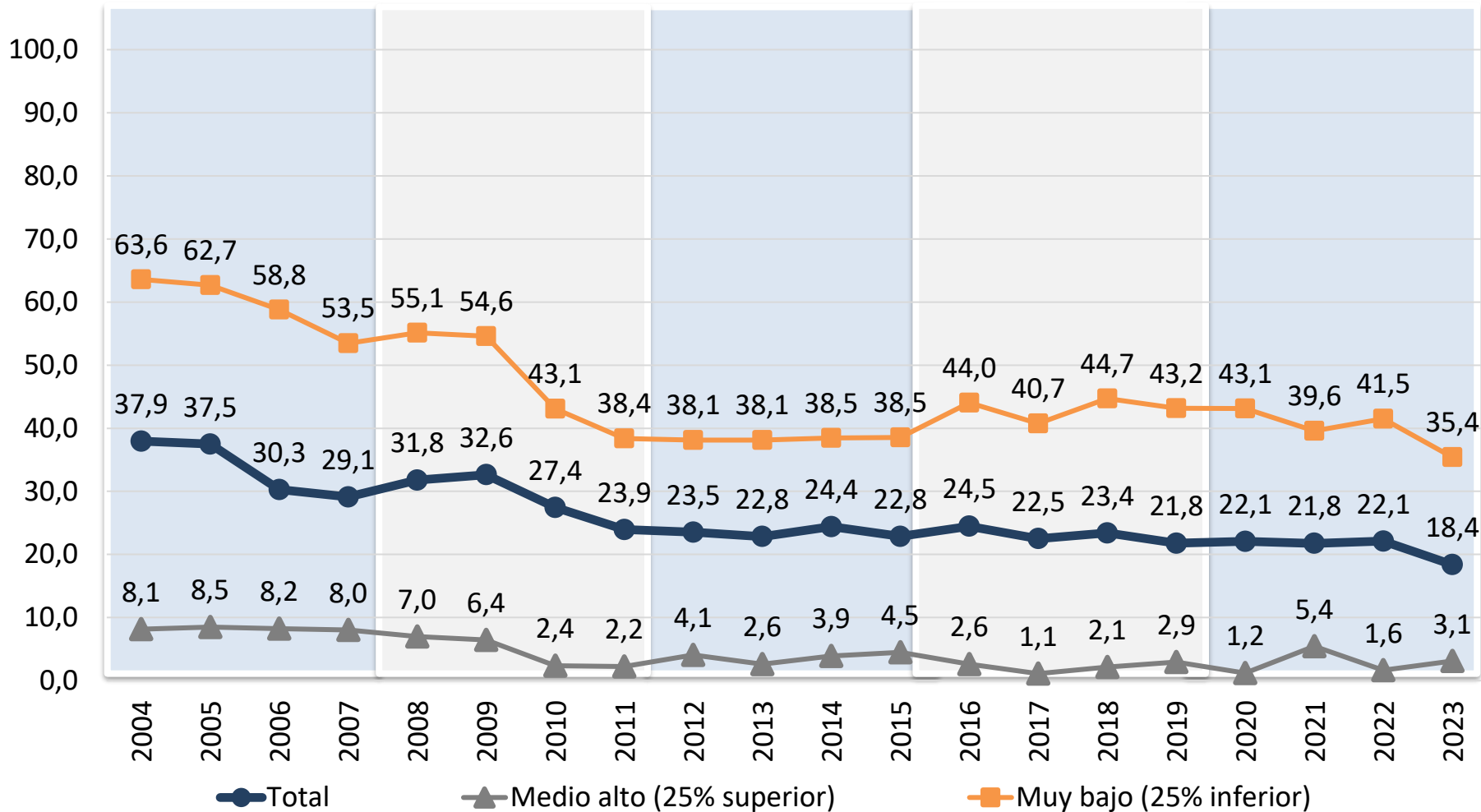
Definiciones operativas

DIMENSIÓN	VARIABLE	INDICADOR
HÁBITAT	Hacinamiento	Porcentaje de niños, niñas y adolescentes en viviendas en las cuales conviven tres o más personas por cuarto habitable.
	Indicadores de déficit en el saneamiento de la vivienda	Porcentaje de niños, niñas y adolescentes en viviendas que no tienen cloacas o agua corriente o inodoro con descarga.

HÁBITAT DE VIDA

- ❖ La situación de hacinamiento afecta de modo particular a niño/as y adolescentes. No solo afecta su intimidad, su sueño, sino que adicionalmente implica carencias de espacio para el estudio, y la socialización con pares. Una alta proporción comparte cama o colchón para dormir por falta de espacio.
- ❖ La incidencia del hacinamiento en la infancia ha seguido una tendencia en descenso entre 2004 y 2011, y en los últimos doce años se ha mantenido estable. Cayó 14 p.p. en los primeros ocho años y se mantuvo en torno al 20% los subsiguientes doce años con leves fluctuaciones.
- ❖ Los progresos en saneamiento fueron más constantes y progresivos en este período de tiempo. Los avances más relevantes se registran entre 2007-2011 y 2015-2019. Entre puntas del período 2004 -2023 se registra una merma de casi 23 p.p. Igualmente, 39,5% de la infancia reside en hogares con privaciones en el espacio del saneamiento.

HACINAMIENTO SEGÚN NIVEL SOCIOECONÓMICO EN PORCENTAJE DE POBLACIÓN DE 0 A 17 AÑOS. 2004-2023.



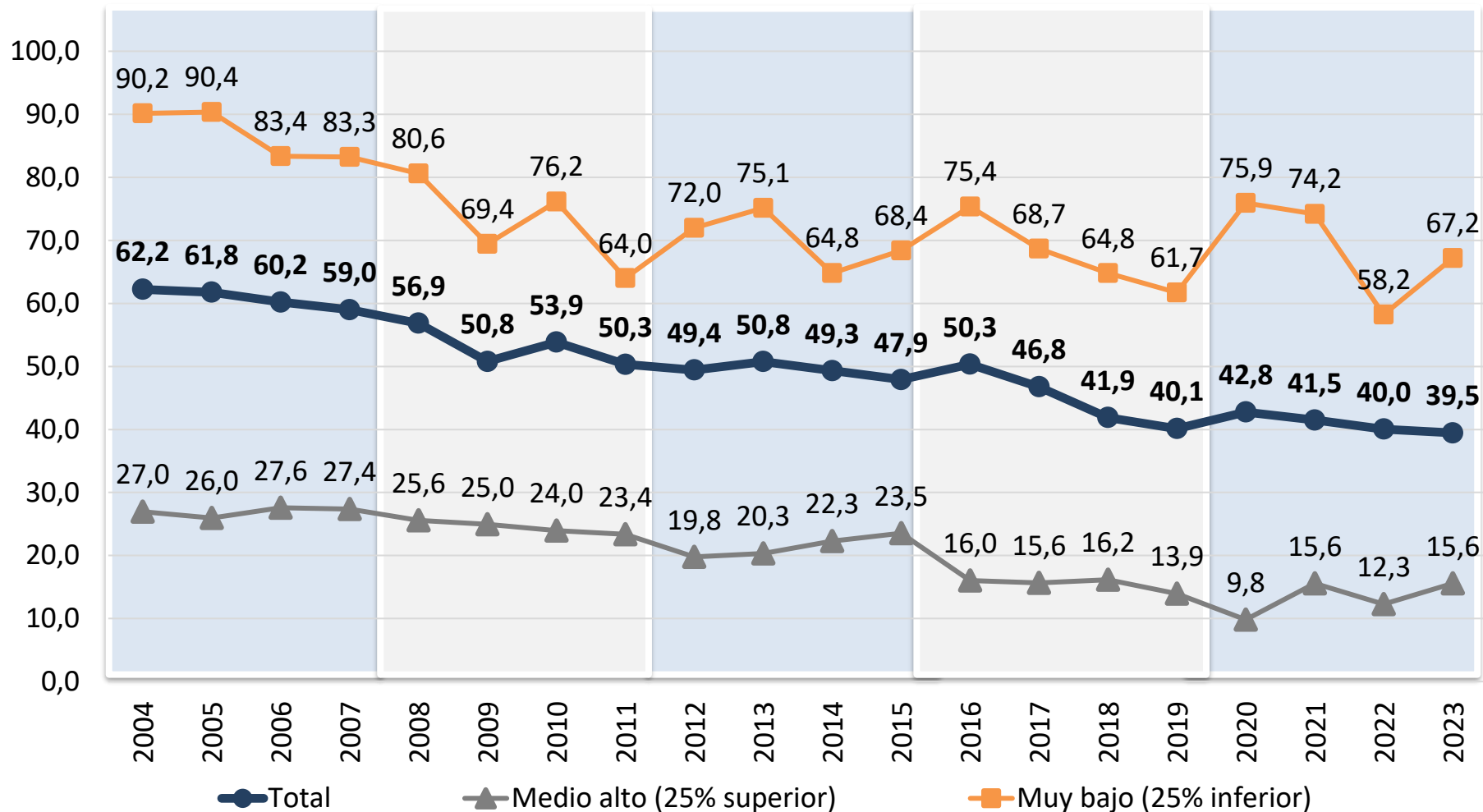
Fuente: Los datos de la serie EDSA Histórica 2004-2009 y de la serie EDSA Bicentenario 2010-2016 fueron empalmados a los valores de la serie EDSA Agenda para la Equidad (2017-2023). Fuente: EDSA Bases históricas (2004-2009), EDSA Bicentenario (2010-2016) y EDSA Agenda para la Equidad (2017-2023), Observatorio de la Deuda Social Argentina, UCA.



ODSA

SANEAMIENTO SEGÚN NIVEL SOCIOECONÓMICO

EN PORCENTAJE DE POBLACIÓN DE 0 A 17 AÑOS. 2004-2023.



Fuente: Los datos de la serie EDSA Histórica 2004-2009 y de la serie EDSA Bicentenario 2010-2016 fueron empalmados a los valores de la serie EDSA Agenda para la Equidad (2017-2023). Fuente: EDSA Bases históricas (2004-2009), EDSA Bicentenario (2010-2016) y EDSA Agenda para la Equidad (2017-2023), Observatorio de la Deuda Social Argentina, UCA.



ODSA

INDICADORES ALIMENTACIÓN Y SALUD

POBLACIÓN DE 0 A 17 AÑOS

PERÍODO 2004 - 2023



ALIMENTACIÓN Y SALUD

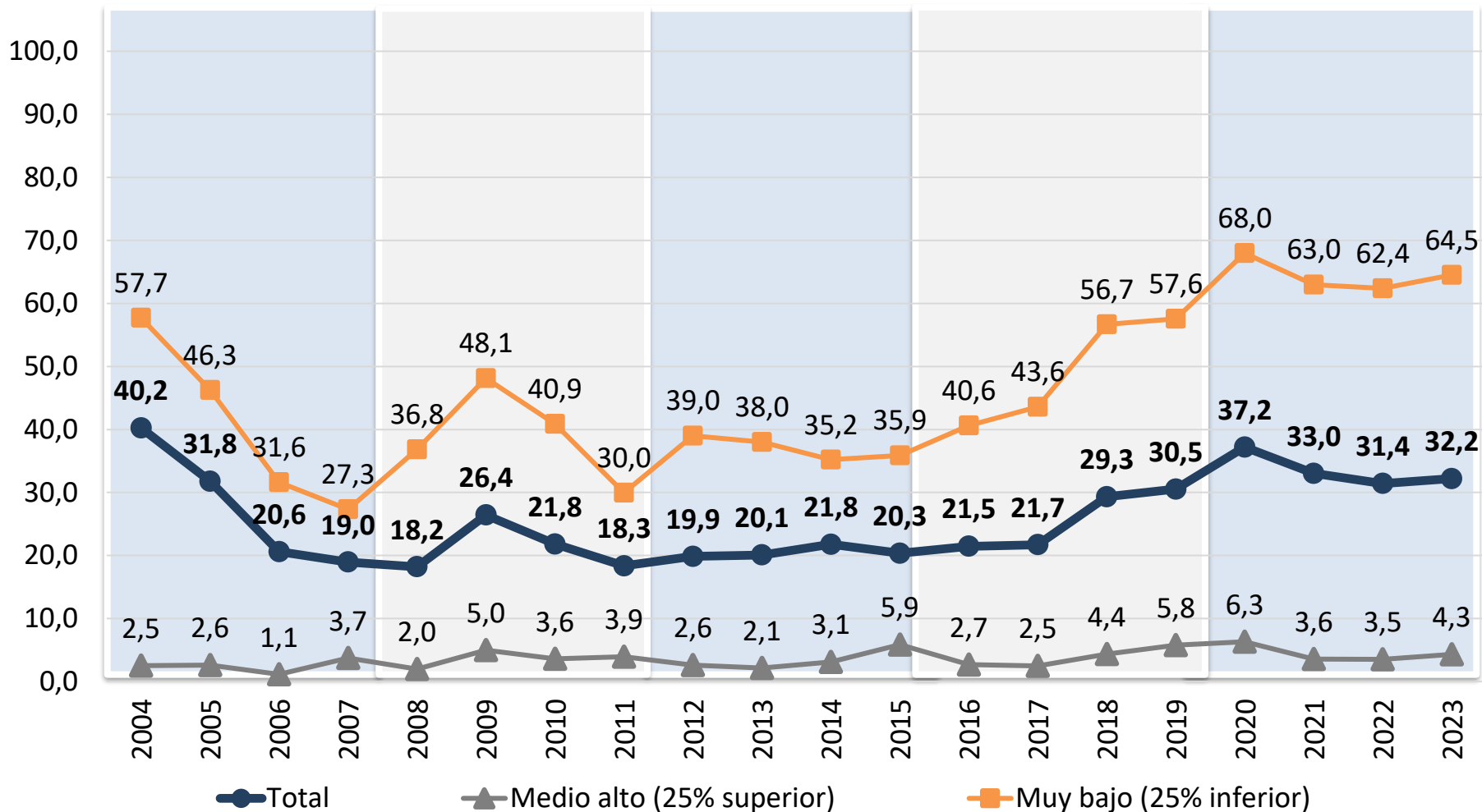
Definiciones operativas

DIMENSIÓN	VARIABLE	INDICADOR
ALIMENTACION Y SALUD	Cobertura de salud	Porcentaje de niños, niñas y adolescentes que no tiene cobertura de salud (obra social, mutual o prepaga).
	Inseguridad alimentaria	En los que se expresa haber reducido la dieta de alimentos en los últimos 12 meses por problemas económicos (Inseguridad Alimentaria total).
		En los que se expresa que los niños/as han experimentado situaciones de "hambre" por falta de alimentos en los últimos 12 meses por problemas económicos (Inseguridad Alimentaria severa)

ALIMENTACIÓN

- ❖ La situación de inseguridad alimentaria sigue una tendencia similar a la indigencia. Una merma significativa en los primeros cuadro años, un incremento en 2009, estabilidad por los sucesivos ochos años, y a partir del 2017 incremento sostenido hasta el 2020. En los últimos tres años se registra una merma y estancamiento afectando a un tercio de la población de niños/as y adolescentes. La brecha de desigualdad social se ha incrementado en el período 2017-2020, y se estabiliza en los últimos años.
- ❖ La situación de inseguridad alimentaria más grave tras una pronunciada merma inicial (2004-2006), se estabiliza y fluctúa durante un par de período de gobierno en torno al 10%, y se incrementa de modo sostenido desde el 2017 en adelante, llegando al 15% en el 2020. La desigualdad social muy regresiva para el estrato social más bajo se incrementa de modo relevante en este último período de incremento del déficit.

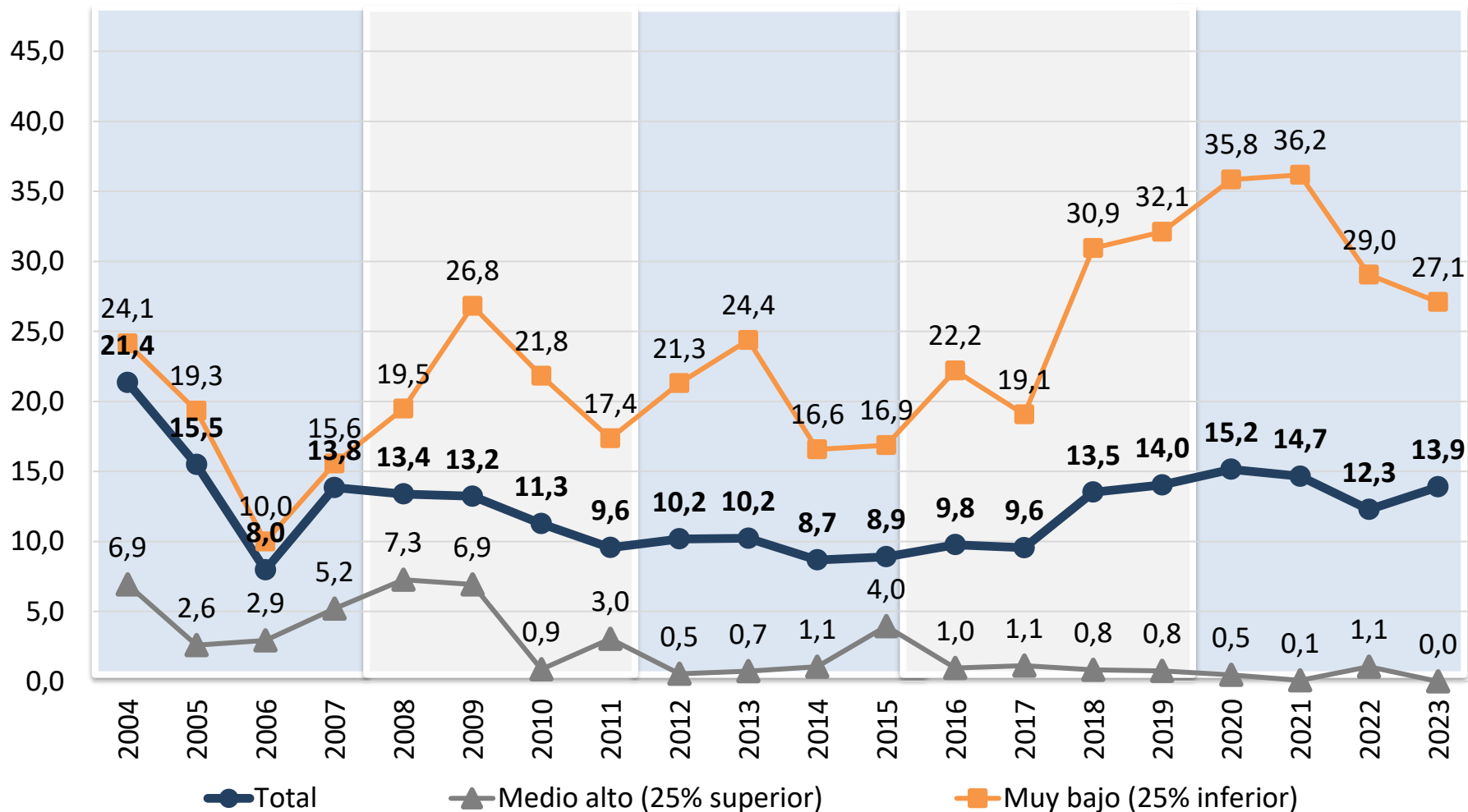
INSEGURIDAD ALIMENTARIA TOTAL SEGÚN NIVEL SOCIOECONÓMICO EN PORCENTAJE DE POBLACIÓN DE 0 A 17 AÑOS. 2004-2023.



Fuente: Los datos de la serie EDSA Histórica 2004-2009 y de la serie EDSA Bicentenario 2010-2016 fueron empalmados a los valores de la serie EDSA Agenda para la Equidad (2017-2023). Fuente: EDSA Bases históricas (2004-2009), EDSA Bicentenario (2010-2016) y EDSA Agenda para la Equidad (2017-2023), Observatorio de la Deuda Social Argentina, UCA.



INSEGURIDAD ALIMENTARIA SEVERA SEGÚN NIVEL SOCIOECONÓMICO EN PORCENTAJE DE POBLACIÓN DE 0 A 17 AÑOS. 2004-2023.



Fuente: Los datos de la serie EDSA Histórica 2004-2009 y de la serie EDSA Bicentenario 2010-2016 fueron empalmados a los valores de la serie EDSA Agenda para la Equidad (2017-2023). Fuente: EDSA Bases históricas (2004-2009), EDSA Bicentenario (2010-2016) y EDSA Agenda para la Equidad (2017-2023), Observatorio de la Deuda Social Argentina, UCA.

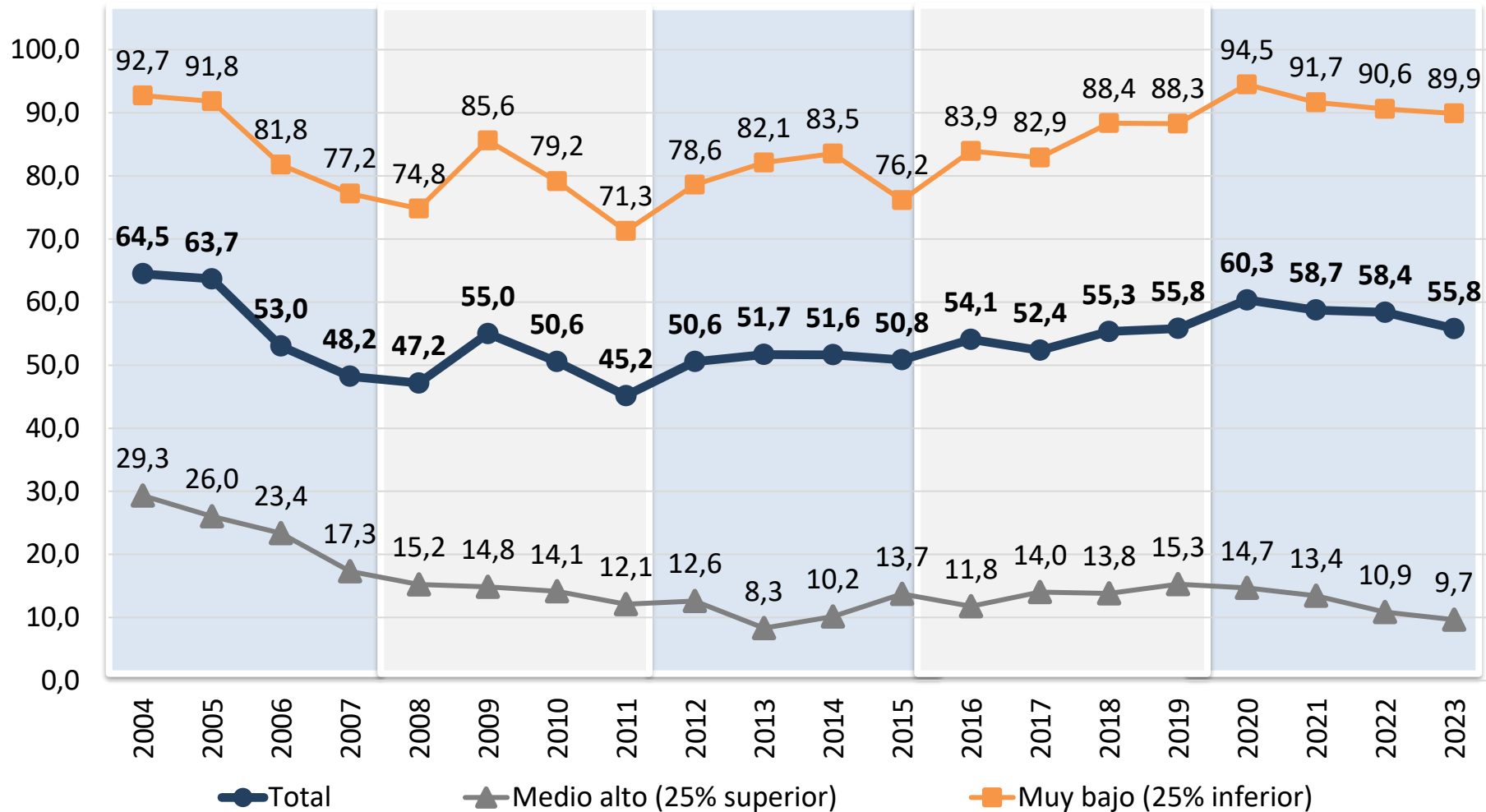


COBERTURA DE SALUD ESTATAL

- ❖ La mayoría de los niños/as y adolescentes dependen de los servicios de salud estatales. Más del 55% de esta población carece de servicios alternativos a través de obra social, mutual o prepaga.
- ❖ En términos generales, se advierte que entre 2004 y 2011, esta población tuvo más posibilidades de contar con servicios de salud alternativos derivados del trabajo registrado de los adultos de referencia. Entre 2011 y 2017 se registra un período de estabilidad en torno al 50%, y a partir del 2017 se incrementa el déficit de este tipo de servicio de salud llegando al 60% en el 2020. En la pospandemia se registra una leve recuperación.
- ❖ La brecha de desigualdad ha experimentado fluctuaciones pero hacia finales del período se ha incrementado de modo significativo. En 2023, se estima que la infancia del 25% inferior registra 9 veces más chances de no contar con obra social, mutual o prepaga que pares en el 25% superior.

COBERTURA DE SALUD EXCLUSIVAMENTE ESTATAL SEGÚN NIVEL SOCIOECONÓMICO

EN PORCENTAJE DE POBLACIÓN DE 0 A 17 AÑOS. 2004-2023.



Fuente: Los datos de la serie EDSA Histórica 2004-2009 y de la serie EDSA Bicentenario 2010-2016 fueron empalmados a los valores de la serie EDSA Agenda para la Equidad (2017-2023). Fuente: EDSA Bases históricas (2004-2009), EDSA Bicentenario (2010-2016) y EDSA Agenda para la Equidad (2017-2023), Observatorio de la Deuda Social Argentina, UCA.



INDICADORES DE CRIANZA

POBLACIÓN DE 0 A 8 AÑOS

PERÍODO 2007 - 2023



PROCESOS DE CRIANZA

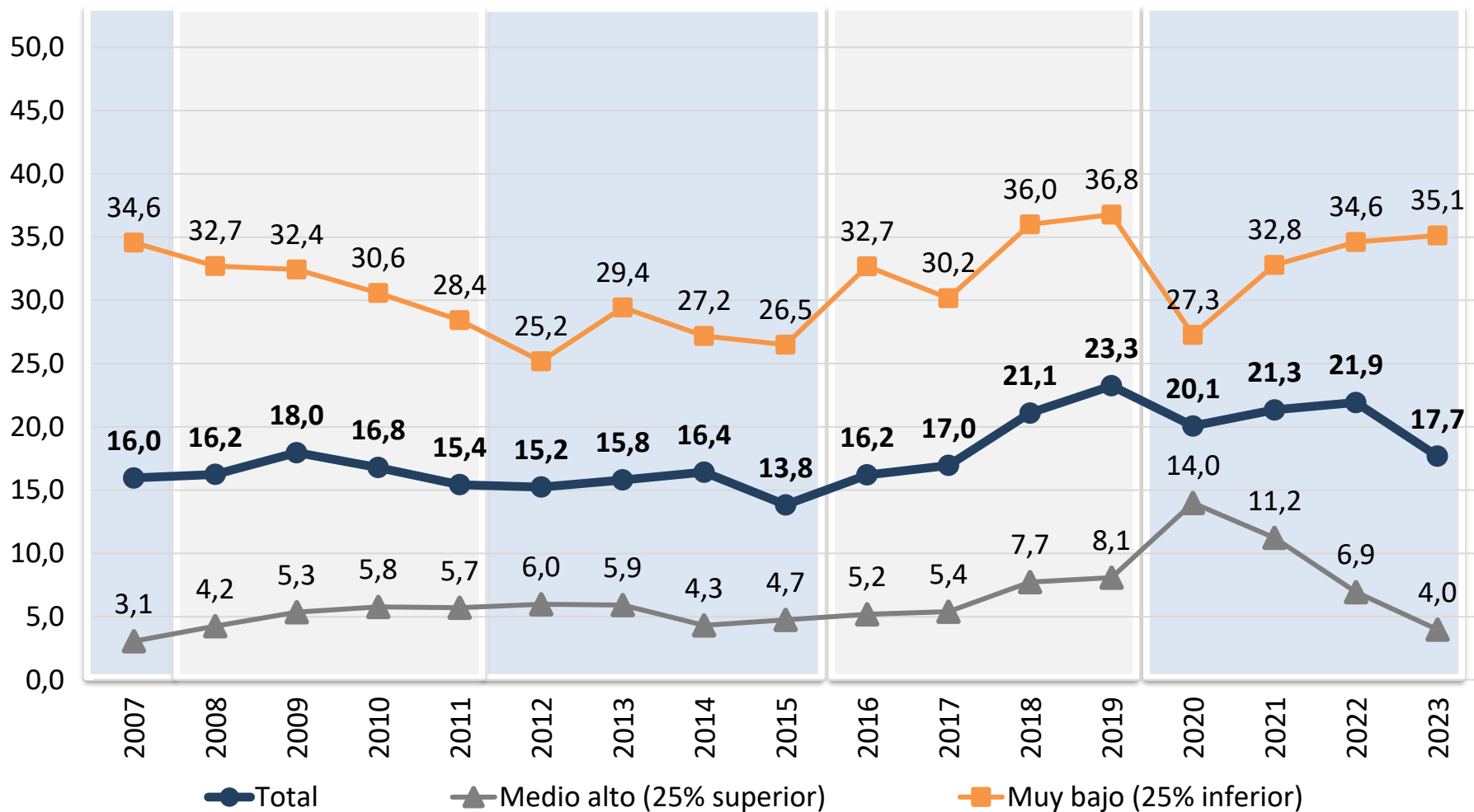
Definiciones operativas

VARIABLE	INDICADOR
Estimulación emocional e intelectual	Porcentaje de niños y niñas menores de 8 años que no son receptores de narraciones orales o lectura de cuentos durante los últimos 30 días. (No le leyeron ni contaron cuentos).
	Porcentaje de niños, niñas y adolescentes que no festejó su último cumpleaños (1-8 años). No festejaron su último cumpleaños).

ESPACIO DE LA CRIANZA

- ❖ Entre el primer año de vida y los ocho años la mayoría de los niños/as argentinos festejan su cumpleaños de muy diversas formas. Se trata de un indicador de estímulo social y emocional relevante en el proceso de construcción de la identidad. No obstante, en 2010, se estima que alrededor de un 16% de los niños/as entre 1 y 8 años no había festejado su cumpleaños, y si bien llegamos al 2023 con una incidencia similar, en el período se registraron fluctuaciones y un ascenso sostenido del déficit entre 2015 y 2019. En el marco de la pandemia pese a la crisis socioeconómica se festejaron más los cumpleaños en el marco de la cuarentena con una fuerte merma de la desigualdad social.
- ❖ No ocurrió lo mismo con la estimulación a través de la palabra. El déficit de estimulación a través de la lectura de cuentos y narraciones orales, se incrementó en el contexto de la pandemia, alterando una tendencia muy estable en torno al 32-35% entre 2010 y 2019, llegando a casi 40%, pero en la pospandemia se retorna al tercio histórico. La brecha de desigualdad es estable y regresiva para los niños/as del estrato más bajo.

NO HABER FESTEJADO EL ÚLTIMO CUMPLEAÑOS SEGÚN NIVEL SOCIOECONÓMICO EN PORCENTAJE DE POBLACIÓN DE 1 A 8 AÑOS. 2007-2023.



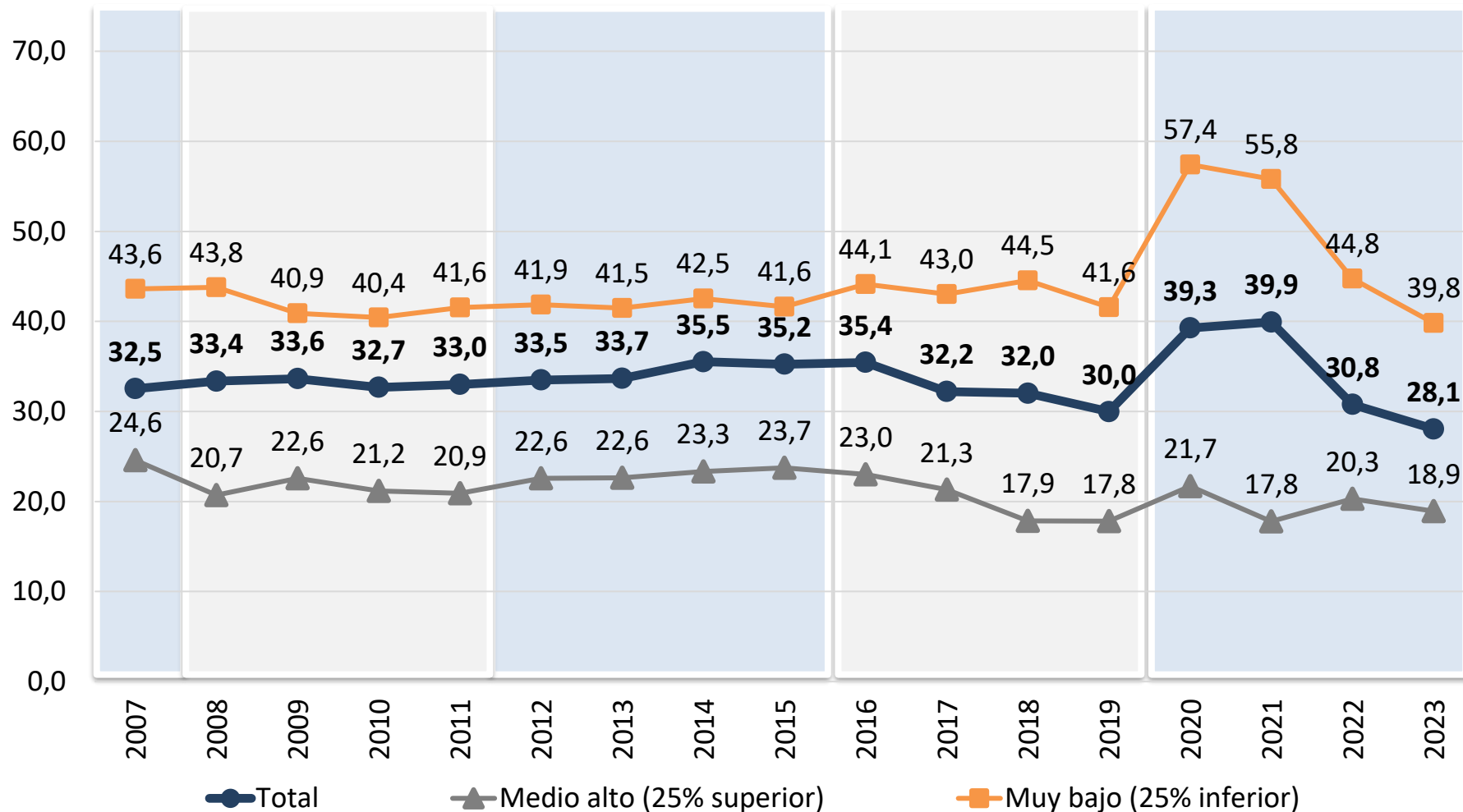
Fuente: Los datos de la serie EDSA Histórica 2004-2009 y de la serie EDSA Bicentenario 2010-2016 fueron empalmados a los valores de la serie EDSA Agenda para la Equidad (2017-2023). Fuente: EDSA Bases históricas (2004-2009), EDSA Bicentenario (2010-2016) y EDSA Agenda para la Equidad (2017-2023), Observatorio de la Deuda Social Argentina, UCA.



ODSA

NO COMPARTIR CUENTOS Y LECTURAS EN FAMILIA SEGÚN NIVEL SOCIOECONÓMICO

EN PORCENTAJE DE POBLACIÓN DE 0 A 8 AÑOS. 2007-2023.



Fuente: Los datos de la serie EDSA Histórica 2004-2009 y de la serie EDSA Bicentenario 2010-2016 fueron empalmados a los valores de la serie EDSA Agenda para la Equidad (2017-2023). Fuente: EDSA Bases históricas (2004-2009), EDSA Bicentenario (2010-2016) y EDSA Agenda para la Equidad (2017-2023), Observatorio de la Deuda Social Argentina, UCA.

INDICADORES DE SOCIALIZACIÓN

POBLACIÓN DE 5 A 17 AÑOS

PERÍODO 2007 - 2023



PROCESOS DE SOCIALIZACIÓN

Definiciones operativas

Oportunidades de socialización extra-escolar	Porcentaje de niños, niñas y adolescentes entre 5 y 17 años que no practicó actividad física o deportiva extra escolar en los último 30 días (fútbol, básquet, bicicleta, natación, patín, etc.).
	Porcentaje de niños, niñas y adolescentes entre 5 y 17 años que no realizan actividades artísticas ni culturas extra-escolares (danza, pintura, música, murga, entre otras).
Lectura de textos impresos	Porcentaje de niños, niñas y adolescentes entre 5 y 17 años que no suele leer textos impresos (libros, revistas, diarios).
Uso de Internet	Porcentaje de niños, niñas y adolescentes entre 5 y 17 años que no suele utilizar Internet.

SOCIALIZACIÓN

- ❖ Los procesos de socialización no escolares de niños/as y adolescentes son evaluados en el marco de este estudio a través de indicadores que suponen oportunidades de formación no formal y de vinculación con otros a través del deporte y la actividad física y/o las actividades artísticas.
- ❖ En el caso del deporte y las actividades artísticas, se reconocen progresos inicialmente entre el 2008 y 2011 con una merma del déficit de 12,6 p.p., tras el cual devino un largo período de estancamiento en valores de incidencia del déficit en torno al 58-60%. En el marco de la pandemia esta cifra se incrementa llegando al 64%, y tras la misma se asiste a un proceso de recuperación sostenido llegando en 2023 a un 51,9%. Durante este último lapso se advierte un efecto rebote que se conjetura asociado a las restricciones de la pandemia pero también como efecto de un programa social orientado a estimular la actividad física entre los beneficiarios de la AUH. No obstante, la población que no puede realizar este tipo de actividades tan beneficiosas para la salud integral del niño/a sigue siendo muy elevada y las desigualdades afectan mayormente a los más vulnerables.

SOCIALIZACIÓN

- ❖ Por otra lado, la mayoría de los niños/as y adolescentes en la Argentina urbana, carece de la oportunidad de realizar actividades culturales y artísticas. Entre 2007 y 2023, se estima que más del 80% de los niños/as y adolescentes entre los 5 y 17 años no realizaba este tipo de actividades en el tiempo no escolar. Si bien la serie muestra pequeñas fluctuaciones, la tendencia a la merma recién se advierte tras la pandemia. En 2023, se estima que el 80% de esta población no realizar actividades artísticas y culturales. La brecha de desigualdad ha sido muy estable durante este lapso de tiempo.

SOCIALIZACIÓN

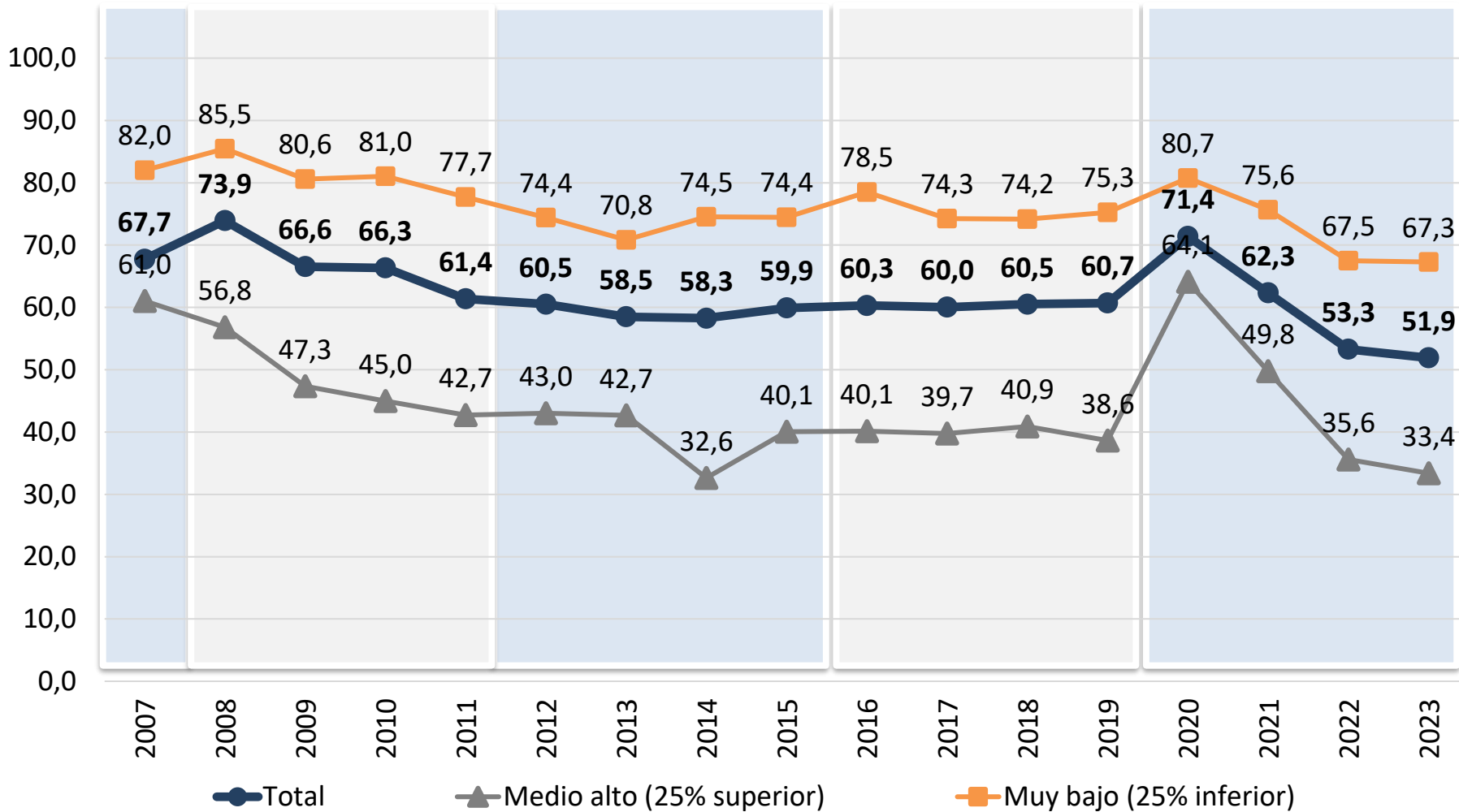
- ❖ Otros dos indicadores considerados en la dimensión de la socialización son el comportamiento lector de textos impresos y el uso de la internet. Ambos pueden ser considerados indicadores de acceso a la información pero también como formas de socializarse.
- ❖ El comportamiento lector de textos impresos es poco frecuente en niños/as y adolescentes de 5 a 17 años. Entre 2007 y 2017 se mantuvo muy estable en torno a un 50%. A partir del 2017 comenzó a seguir una tendencia regresiva con los valores más elevados de déficit en 2020 y 2021 (58% y 66,5%, respectivamente). Probablemente, estas alzas muy asociadas a la virtualidad de lo escolar. La brecha de desigualdad ha sido muy estable durante el lapso de tiempo analizado.

SOCIALIZACIÓN

- ❖ Los progresos han sido muy notables en el uso de la internet. Entre 2007 y 2011 la merma se registró en 36,5 p.p. probablemente como consecuencia del plan Conectar Igualdad de 2010. Tras este período entre 2012 y 2019 la tendencia es muy estable pero positiva, y se llega a la pandemia con una nueva mejora vinculada a la virtualidad de la educación y los procesos de socialización. Tendencia que sigue en la pospandemia.
- ❖ Si bien todos los niños/as y sobre todo los adolescentes siguieron tendencias muy positivas en su acceso al uso de la internet, las brechas de desigualdad se mantienen e incluso de han ampliado levemente.

NO ACCEDER A ACTIVIDADES DEPORTIVAS EXTRA-ESCOLARES SEGÚN NIVEL SOCIOECONÓMICO

EN PORCENTAJE DE POBLACIÓN DE 5 A 17 AÑOS. 2007-2023.

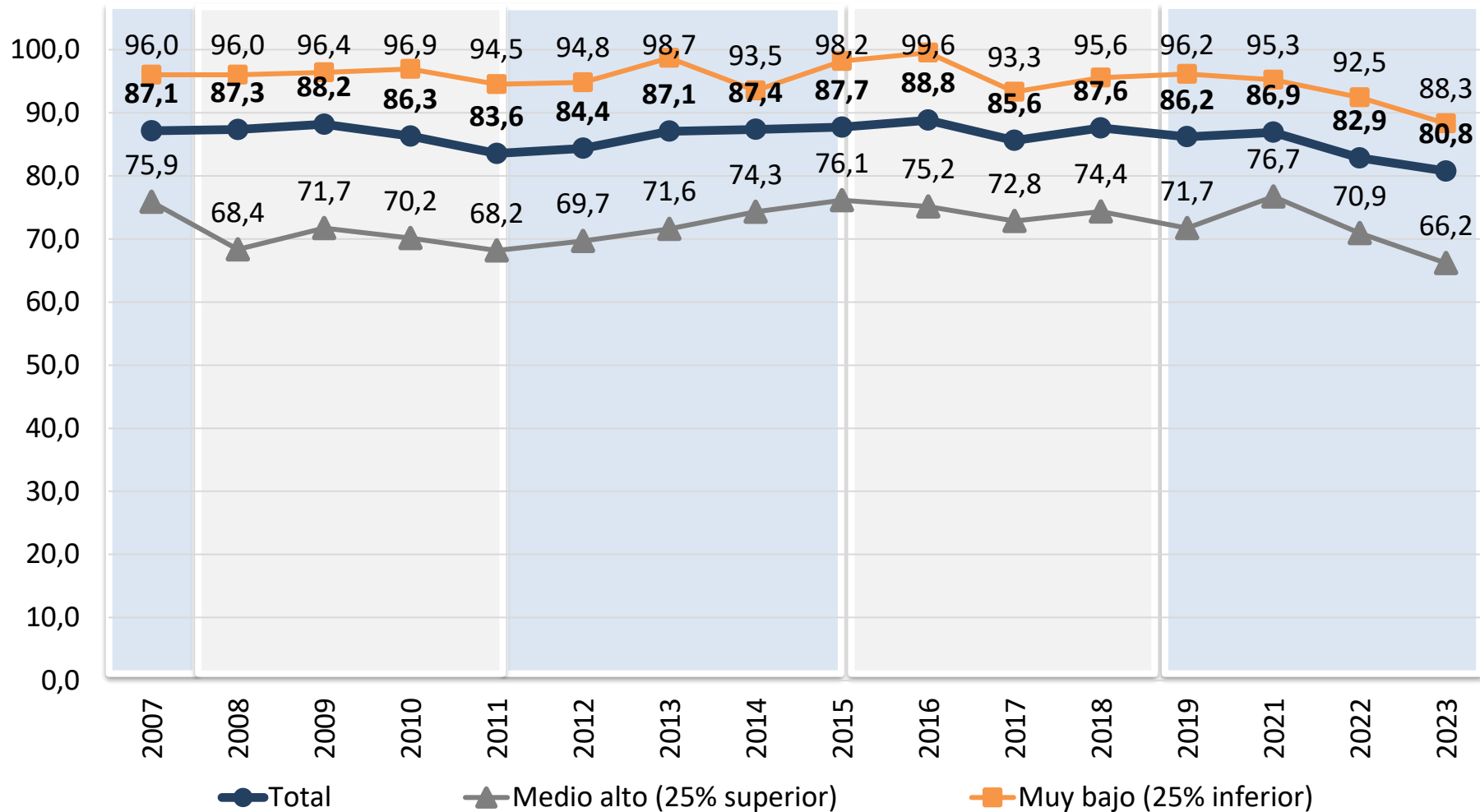


Fuente: Los datos de la serie EDSA Histórica 2004-2009 y de la serie EDSA Bicentenario 2010-2016 fueron empalmados a los valores de la serie EDSA Agenda para la Equidad (2017-2023). Fuente: EDSA Bases históricas (2004-2009), EDSA Bicentenario (2010-2016) y EDSA Agenda para la Equidad (2017-2023), Observatorio de la Deuda Social Argentina, UCA.



ODSA

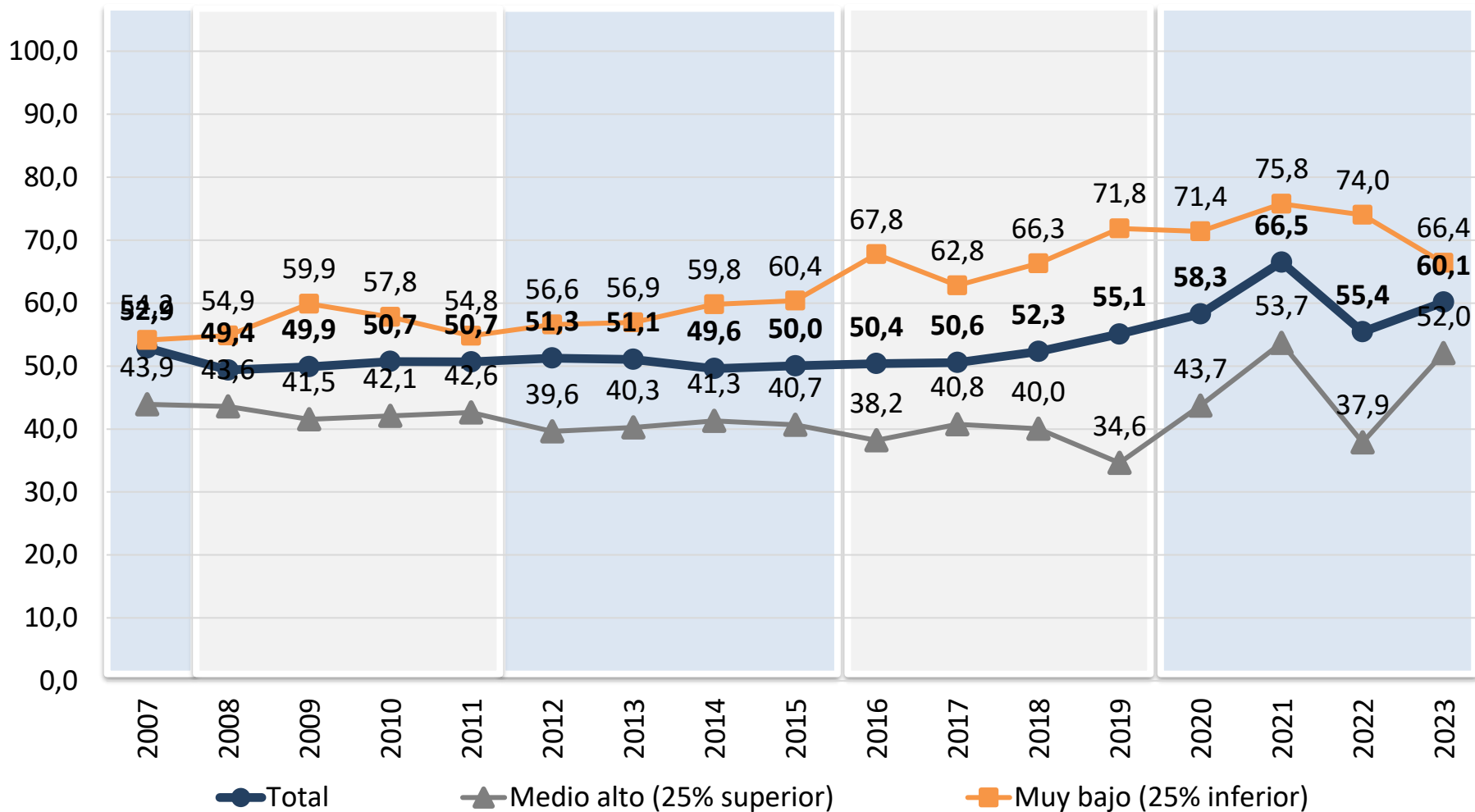
NO ACCEDER A ACTIVIDADES ARTÍSTICAS EXTRA-ESCOLARES SEGÚN NIVEL SOCIOECONÓMICO EN PORCENTAJE DE POBLACIÓN DE 5 A 17 AÑOS. 2007-2023.



Fuente: Los datos de la serie EDSA Histórica 2004-2009 y de la serie EDSA Bicentenario 2010-2016 fueron empalmados a los valores de la serie EDSA Agenda para la Equidad (2017-2023). Fuente: EDSA Bases históricas (2004-2009), EDSA Bicentenario (2010-2016) y EDSA Agenda para la Equidad (2017-2023), Observatorio de la Deuda Social Argentina, UCA.



NO SUELE LEER TEXTOS IMPRESOS SEGÚN NIVEL SOCIOECONÓMICO EN PORCENTAJE DE POBLACIÓN DE 5 A 17 AÑOS. 2007-2023.

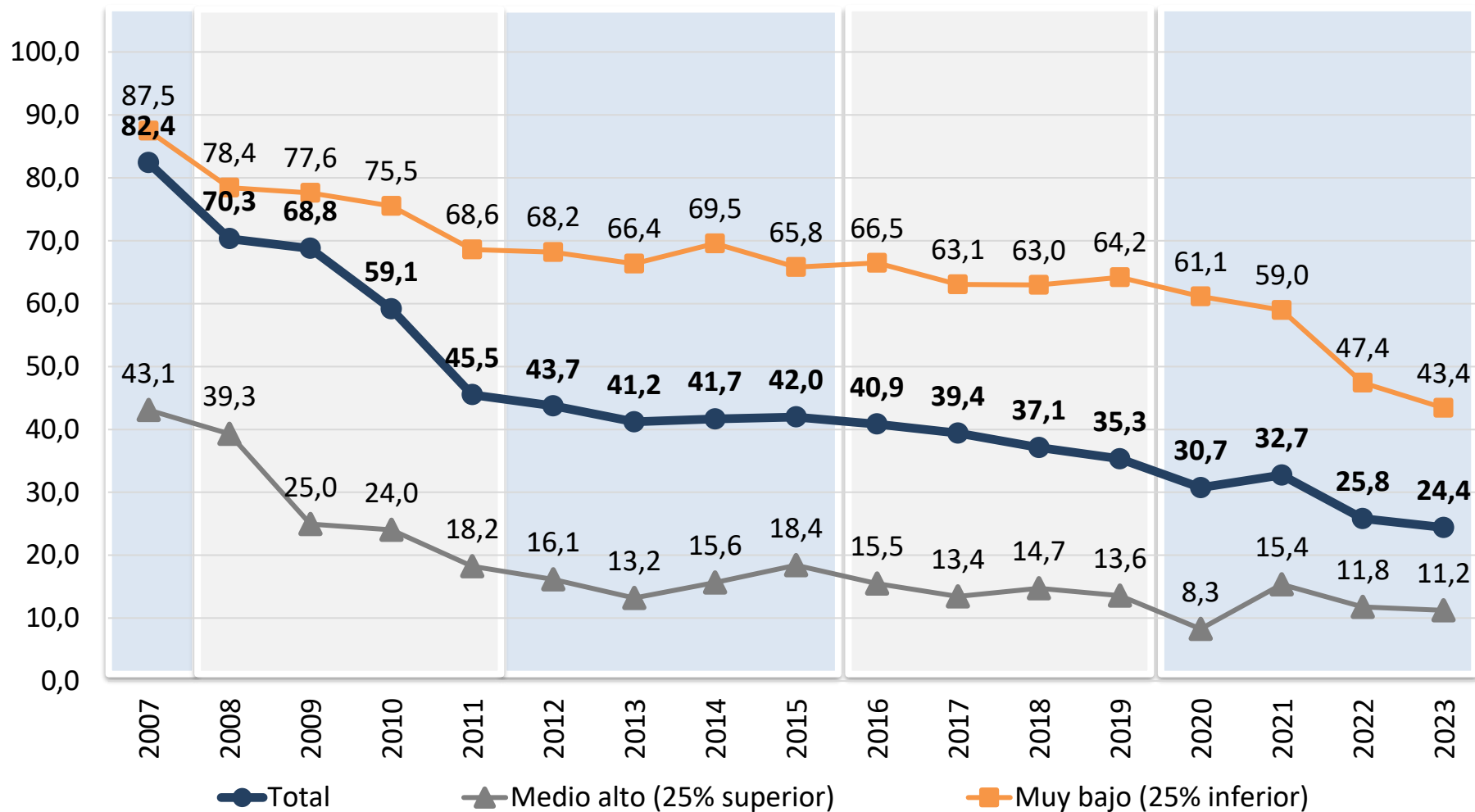


Fuente: Los datos de la serie EDSA Histórica 2004-2009 y de la serie EDSA Bicentenario 2010-2016 fueron empalmados a los valores de la serie EDSA Agenda para la Equidad (2017-2023). Fuente: EDSA Bases históricas (2004-2009), EDSA Bicentenario (2010-2016) y EDSA Agenda para la Equidad (2017-2023), Observatorio de la Deuda Social Argentina, UCA.



ODSA

NO SUELE USAR INTERNET SEGÚN NIVEL SOCIOECONÓMICO EN PORCENTAJE DE POBLACIÓN DE 5 A 17 AÑOS. 2007-2023.



Fuente: Los datos de la serie EDSA Histórica 2004-2009 y de la serie EDSA Bicentenario 2010-2016 fueron empalmados a los valores de la serie EDSA Agenda para la Equidad (2017-2023). Fuente: EDSA Bases históricas (2004-2009), EDSA Bicentenario (2010-2016) y EDSA Agenda para la Equidad (2017-2023), Observatorio de la Deuda Social Argentina, UCA.

INDICADORES DE EDUCACIÓN

POBLACIÓN DE 3 A 17 AÑOS

PERÍODO 2007 - 2023



EDUCACIÓN

Definiciones operativas

DIMENSIÓN	VARIABLE	INDICADOR
EDUCACIÓN	Déficit educativo	Porcentaje de niños/as entre 3 y 5 años que no asisten a la educación inicial.
		Porcentaje de niños/as entre 6 y 12 años / 6 y 11 años, según jurisdicción, que no asisten o lo hacen con sobreedad.
		Porcentaje de niños/as entre 13 a 17 años que no asisten o lo hacen con sobre-edad.
	Oferta educativa	Porcentaje de niños/as entre 6 y 12 años en la educación primaria que no acceder a enseñanza de idioma extranjero
		Porcentaje de niños/as entre 6 y 12 años en la educación primaria que no acceder a enseñanza de computación
		Porcentaje de niños/as entre 6 y 12 años en la educación primaria que no asisten a jornada completa

EDUCACIÓN

- ❖ Entre 2007 y 2023, la tendencia a la escolarización de los niños/as entre 3 y 5 años en la educación inicial fue positiva. En esta tendencia sin dudas tuvo que ver la obligatoriedad de la sala de 4 años del 2014-2015. Entre puntas del período la merma en el déficit de escolarización fue de 16,5 p.p. Si bien hubo un deterioro en el marco de la pandemia la recuperación a sido muy buena y se llega al 2023 con un déficit del 22,8%. La incidencia más baja de la serie.
- ❖ Los progresos han sido muy relevantes en todos los estratos sociales pero la brecha de desigualdad se incremento pasando de alrededor de 1,7 veces a inicios del período a 3,5 veces hacia el final del mismo. Es decir, que en 2023, un niño/a entre los 3 y 5 años en el estrato medio alto tiene 3,5 veces más chances de asistir a un centro educativo que pares en el estrato muy bajo.

EDUCACIÓN

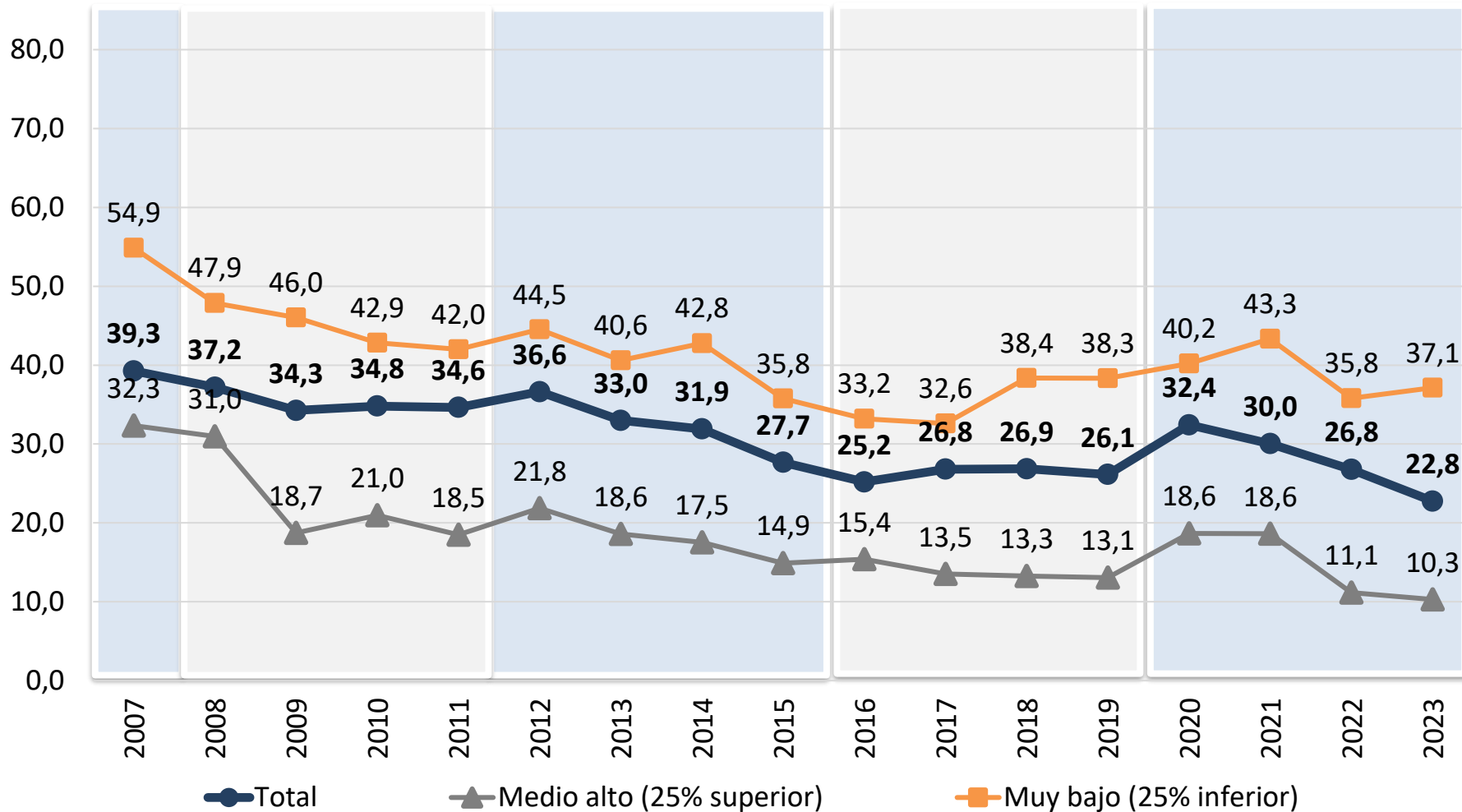
- ❖ La mayoría de los niños/as y adolescentes entre los 6 y 17 años en el país urbano se escolarizan en escuelas estatales. Pero esa tendencia se ha profundizado de modo progresivo y sostenido entre 2007 y 2023. Dicha tendencia se profundiza en las infancias más aventajadas a partir de la pandemia. La desigualdad se ha mantenido estable en todo el período con algunas fluctuaciones en que se amplió la misma entre 2015 y 2019.
- ❖ El déficit educativo en la educación primaria -ya sea por sobre-edad o no asistencia- ha sido muy estable en el período y en promedio por debajo de los dos dígitos. Salvo en el contexto de la pandemia que se incrementó llegando al 12% pero con brechas de desigualdad elevadas y regresivas para los más vulnerables.

EDUCACIÓN

- ❖ La educación secundaria en términos de asistencia y rezago escolar siguió una tendencia positiva. En 2007 se estimó que el 45% de los adolescentes entre 13 y 17 años estaban en situación de déficit y se llega al 2020 con un 34%. En el marco de la pandemia se implementa un período de dos años en el que los estudiantes no pueden repetir de año y ello se refleja en una merma pronunciada del déficit. No obstante, tras la pandemia la tendencia positiva prosigue.
- ❖ Aunque cabe señalar que las brechas de desigualdad se han profundizado de modo particular en el marco de la pandemia y pospandemia. En 2023, se estima que un adolescente del estrato muy bajo tiene casi 5 veces más chances de estar fuera de la escuela o con sobre-edad que pares en el estrato medio alto.

NO ASISTE A UN CENTRO EDUCATIVO DE NIVEL INICIAL SEGÚN NIVEL SOCIOECONÓMICO

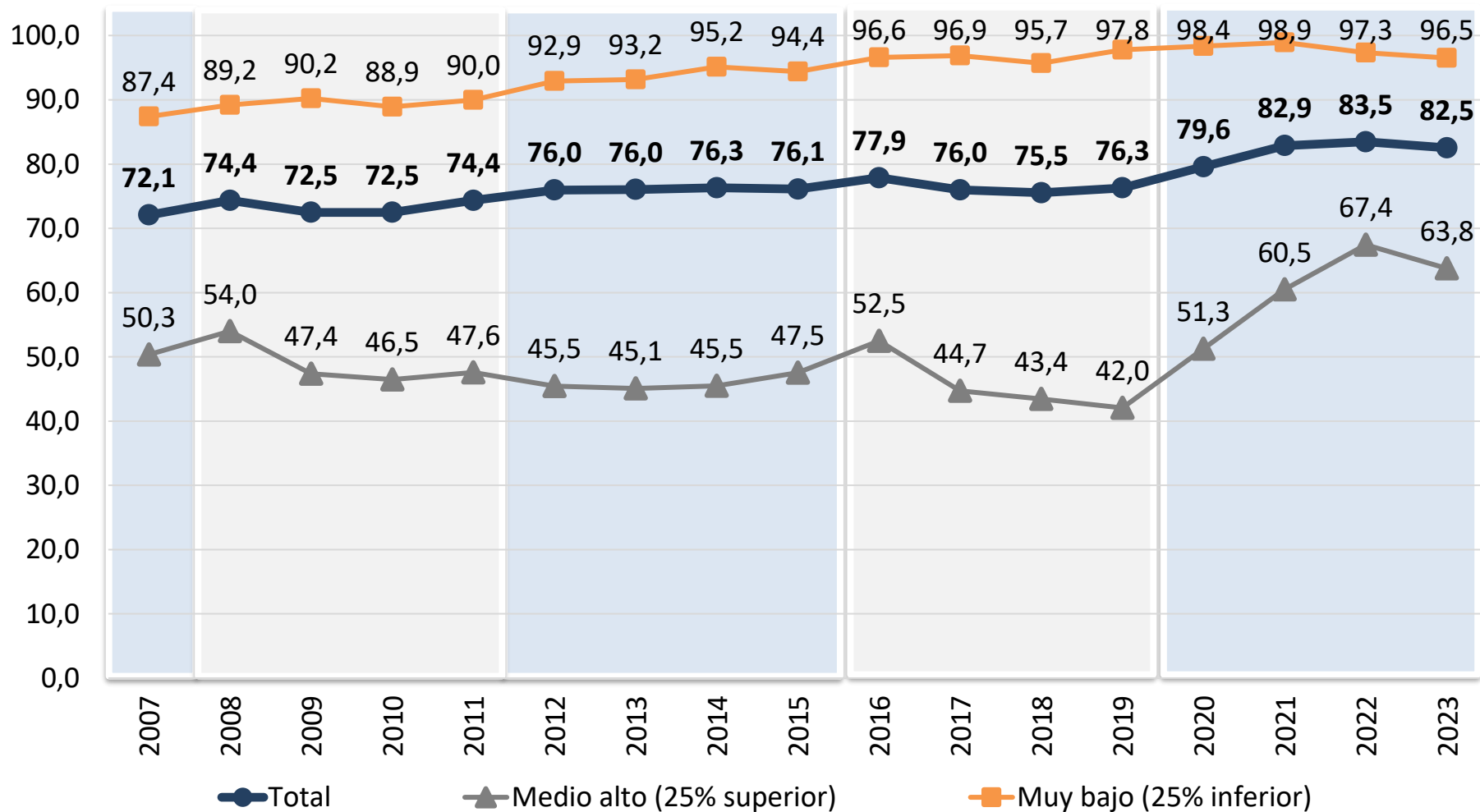
EN PORCENTAJE DE POBLACIÓN DE 3 A 5 AÑOS. 2007-2023.



Fuente: Los datos de la serie EDSA Histórica 2004-2009 y de la serie EDSA Bicentenario 2010-2016 fueron empalmados a los valores de la serie EDSA Agenda para la Equidad (2017-2023). Fuente: EDSA Bases históricas (2004-2009), EDSA Bicentenario (2010-2016) y EDSA Agenda para la Equidad (2017-2023), Observatorio de la Deuda Social Argentina, UCA.

TIPO DE ESTABLECIMIENTO EDUCATIVO: GESTIÓN ESTATAL SEGÚN NIVEL SOCIOECONÓMICO

EN PORCENTAJE DE POBLACIÓN DE 6 A 17 AÑOS ESCOLARIZADOS. 2007-2023.



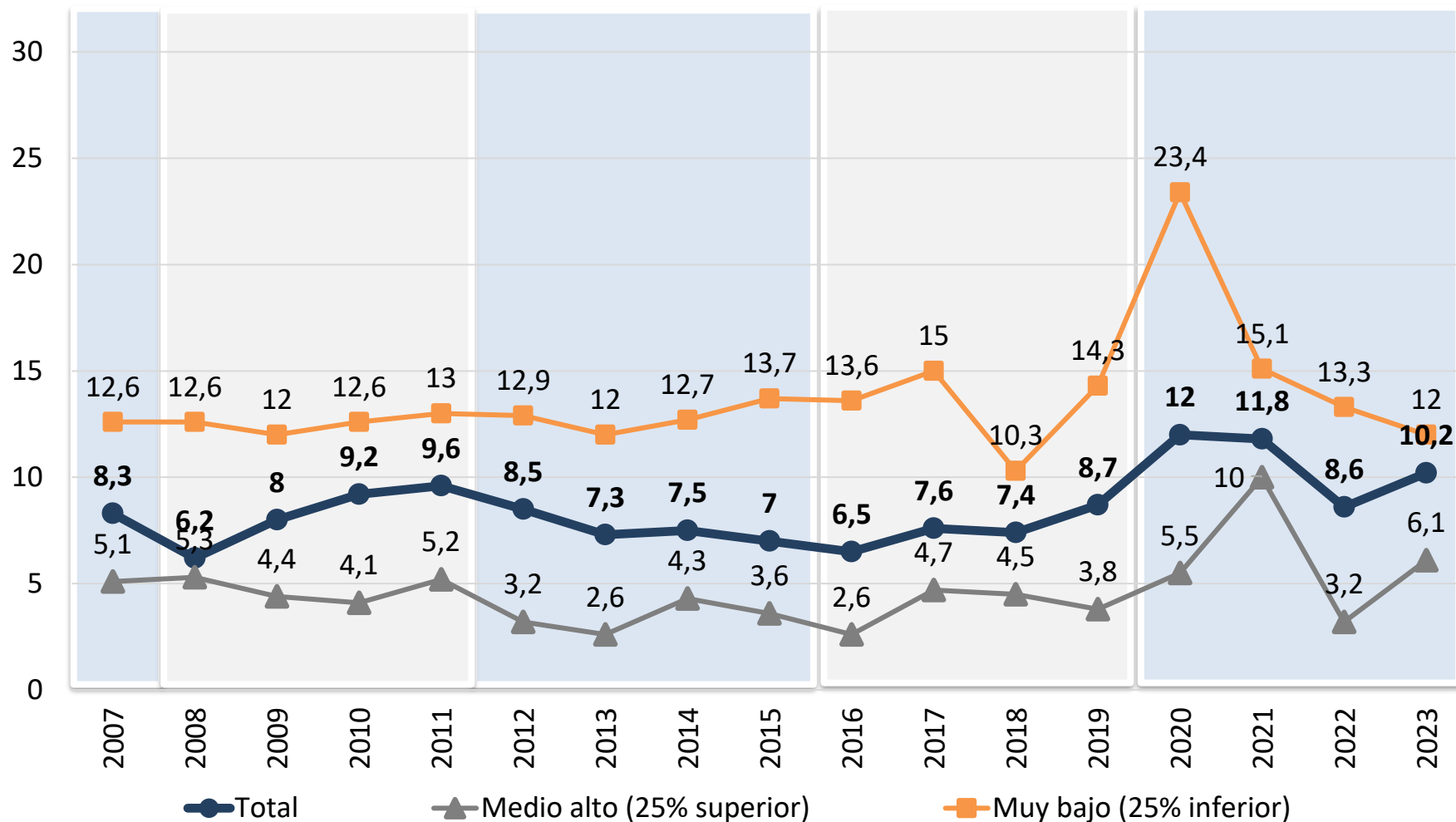
Fuente: Los datos de la serie EDSA Histórica 2004-2009 y de la serie EDSA Bicentenario 2010-2016 fueron empalmados a los valores de la serie EDSA Agenda para la Equidad (2017-2023). Fuente: EDSA Bases históricas (2004-2009), EDSA Bicentenario (2010-2016) y EDSA Agenda para la Equidad (2017-2023), Observatorio de la Deuda Social Argentina, UCA.



ODSA

DÉFICIT EDUCATIVO EN ESCUELA PRIMARIA SEGÚN NIVEL SOCIOECONÓMICO

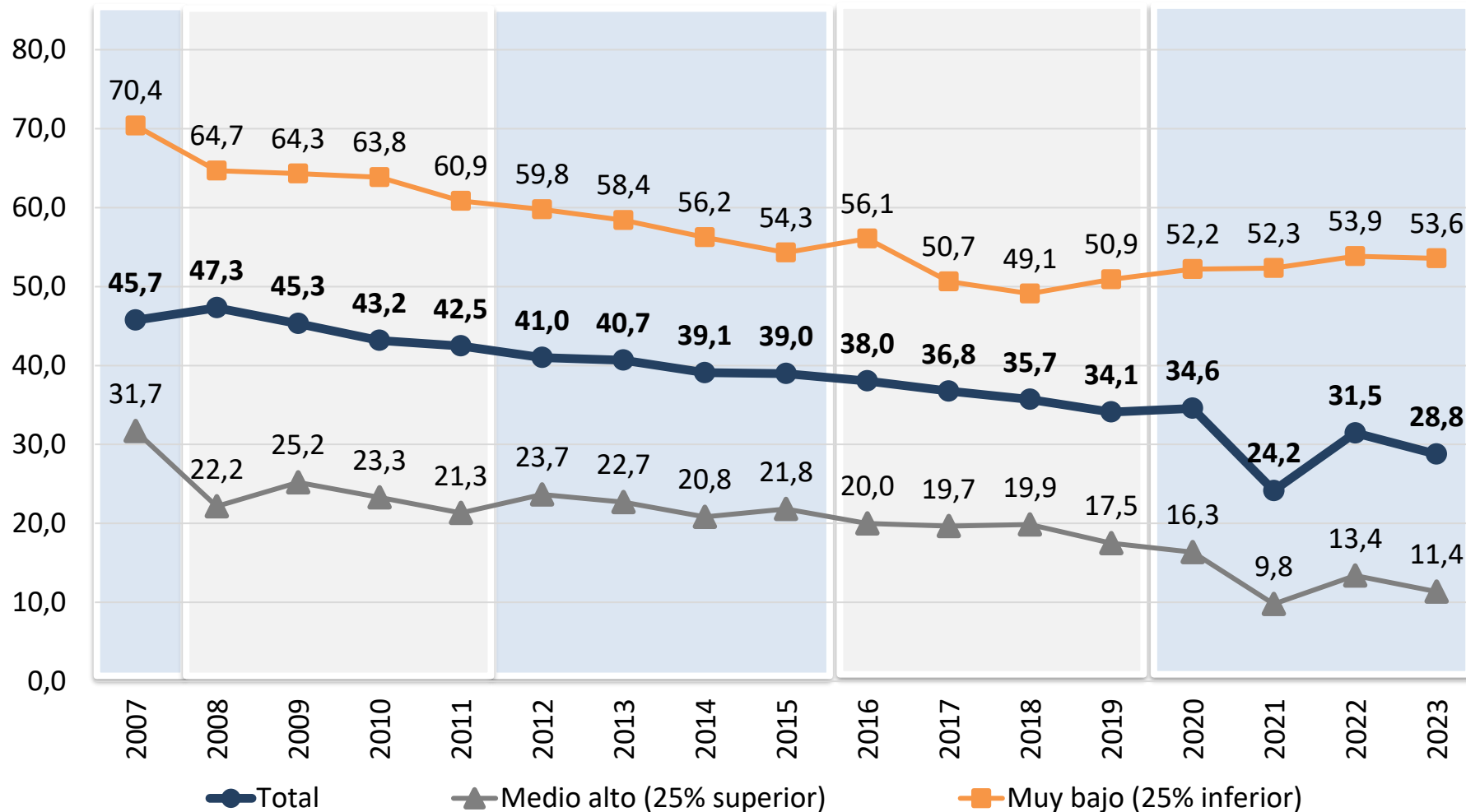
EN PORCENTAJE DE POBLACIÓN DE 6 A 12 AÑOS. 2007-2023.



Fuente: Los datos de la serie EDSA Histórica 2004-2009 y de la serie EDSA Bicentenario 2010-2016 fueron empalmados a los valores de la serie EDSA Agenda para la Equidad (2017-2023). Fuente: EDSA Bases históricas (2004-2009), EDSA Bicentenario (2010-2016) y EDSA Agenda para la Equidad (2017-2023), Observatorio de la Deuda Social Argentina, UCA.

DÉFICIT EDUCATIVO EN ESCUELA SECUNDARIA SEGÚN NIVEL SOCIOECONÓMICO

EN PORCENTAJE DE POBLACIÓN DE 13 A 17 AÑOS. 2007-2023.



Fuente: Los datos de la serie EDSA Histórica 2004-2009 y de la serie EDSA Bicentenario 2010-2016 fueron empalmados a los valores de la serie EDSA Agenda para la Equidad (2017-2023). Fuente: EDSA Bases históricas (2004-2009), EDSA Bicentenario (2010-2016) y EDSA Agenda para la Equidad (2017-2023), Observatorio de la Deuda Social Argentina, UCA.

OFERTAS EDUCATIVAS EN LA PRIMARIA

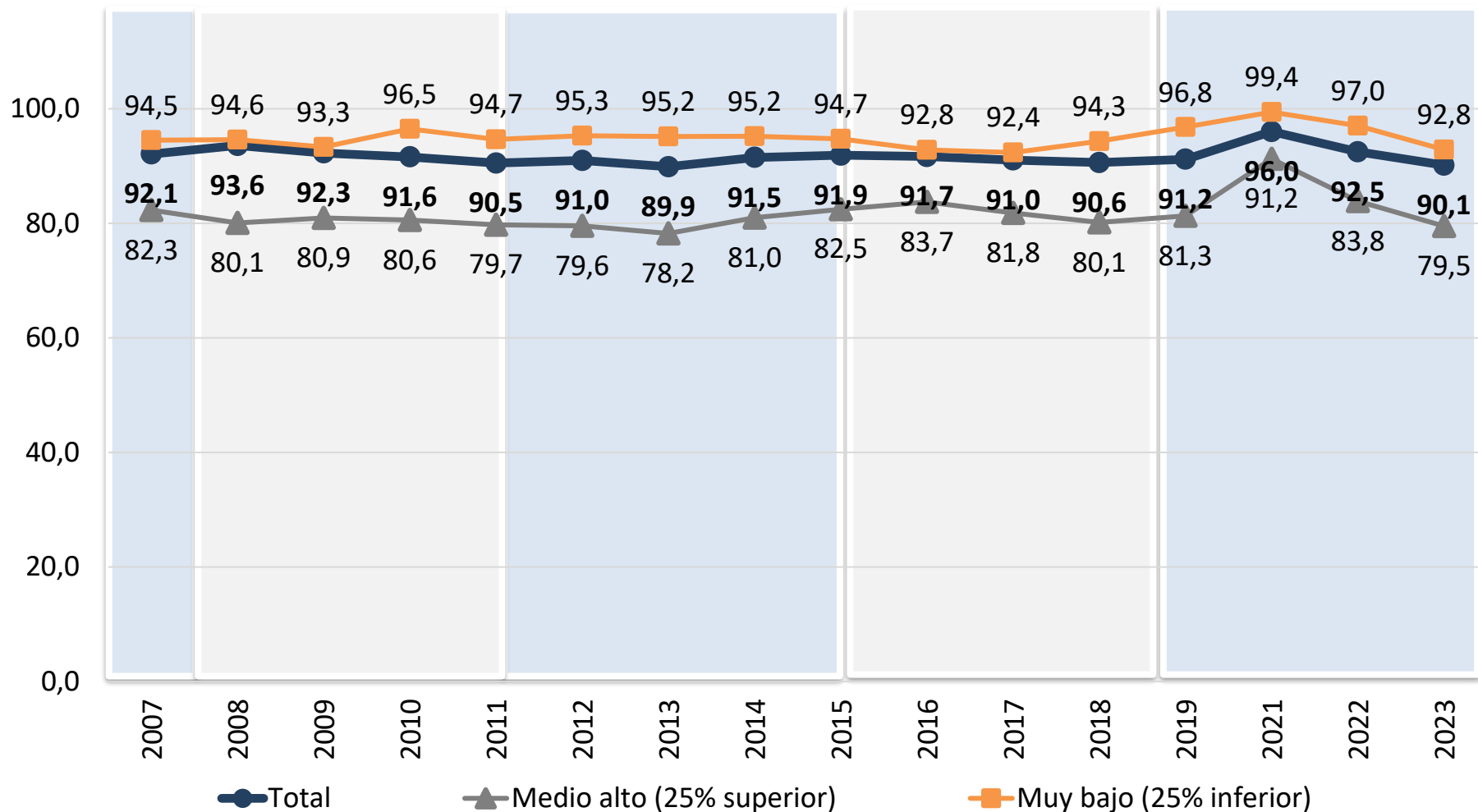
- ❖ Si bien el Estado argentino se comprometió con la extensión de la jornada escolar en la educación primaria procurando alcanzar un 30% y focalizando en los sectores sociales más vulnerables, esta meta no se cumplió y se avanzó muy poco. Más del 90% de los niños/as escolarizados en la educación primaria asiste a escuelas de jornada simple y ello no ha cambiado de modo sustantivo en este período de tiempo.
- ❖ El déficit en el acceso a la enseñanza de idioma extranjero y computación es todavía muy elevado en la educación primaria aún cuando es un derecho que establece la Ley de Educación del 2005.
- ❖ En la enseñanza de idioma extranjero se avanzó en los primeros años tras la sanción de la Ley pero luego se estabilizó en niveles de déficit próximos al 40%. Tuvimos una reversión negativo en el marco de la pandemia y se retornó a valores similares a la prepandemia en 2023.
- ❖ La brecha de desigualdad siguió una tendencia en ascenso. Salvo en pandemia que se achicó como efecto de la suspensión de estas ofertas entre los estudiantes más aventajados socialmente.

OFERTAS EDUCATIVAS EN LA PRIMARIA

- ❖ Con la enseñanza de computación en la escuela primaria la situación es similar a la observada con la oferta de idioma extranjero. Entre 2007 y 2015, se registra una merma del déficit en la enseñanza de computación de 16,5 p.p., pero entre 2016 y 2019 se incrementa el déficit en 10 p.p., llegando en 2020 a un pico del 71,7%. Tras lo cual se recuperó y en 2023 el déficit es de 59%, es decir que no se a retornado a los valores pre-pandemia.
- ❖ La brecha de desigualdad ha sido estable con una leve tendencia a la merma en los últimos años como consecuencia de la suspensión de esta oferta educativa entre los estudiantes mas aventajados en el marco de la pandemia y un incremento de la oferta en el último año entre los estudiantes más vulnerables.

DÉFICIT DE JORNADA EXTENDIDA EN LA EDUCACIÓN PRIMARIA SEGÚN NIVEL SOCIOECONÓMICO

EN PORCENTAJE DE POBLACIÓN DE 6 A 12 AÑOS ESCOLARIZADA. 2007-2023.



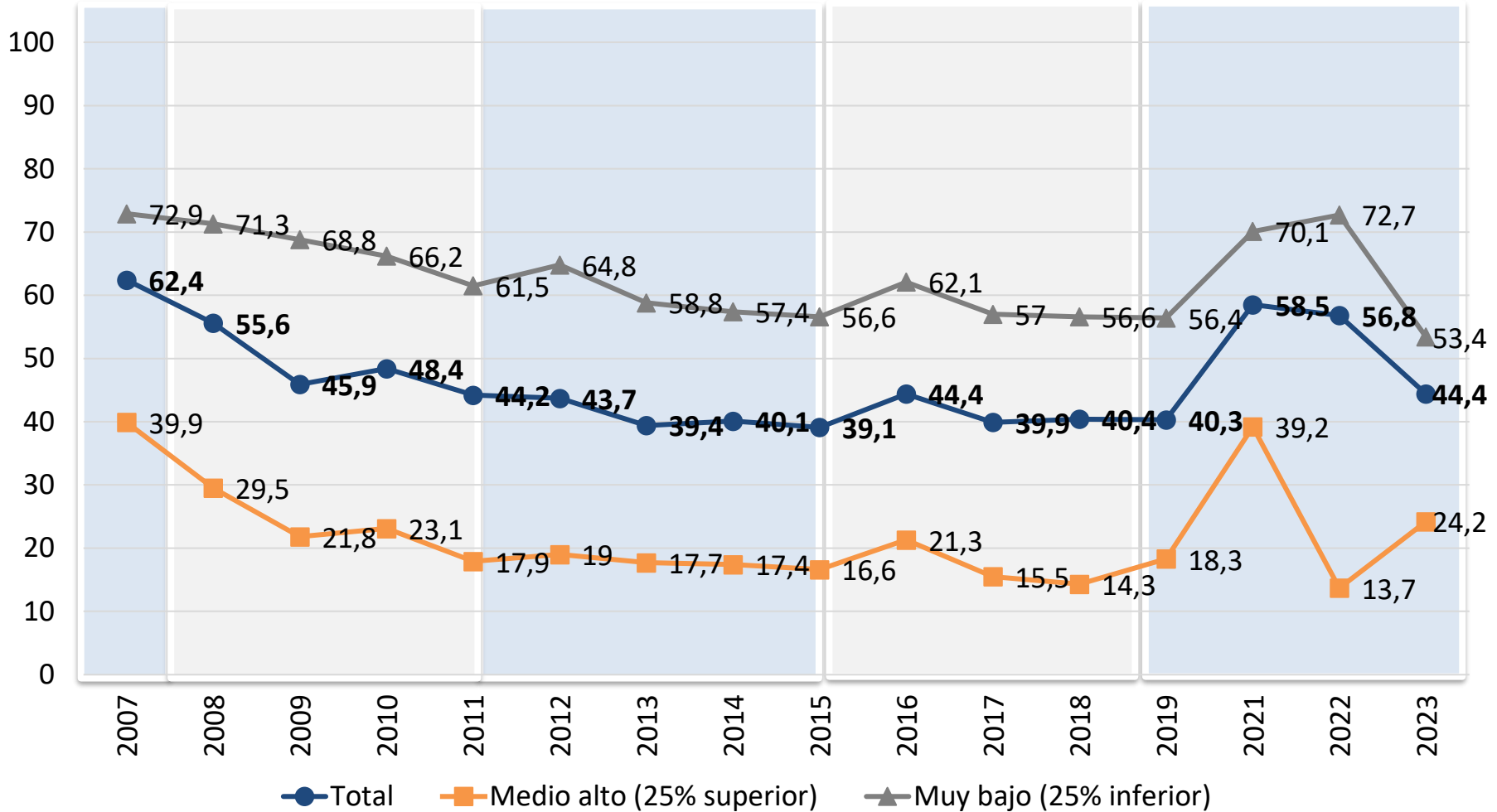
Fuente: Los datos de la serie EDSA Histórica 2004-2009 y de la serie EDSA Bicentenario 2010-2016 fueron empalmados a los valores de la serie EDSA Agenda para la Equidad (2017-2023). Fuente: EDSA Bases históricas (2004-2009), EDSA Bicentenario (2010-2016) y EDSA Agenda para la Equidad (2017-2023), Observatorio de la Deuda Social Argentina, UCA.



ODSA

DÉFICIT EN EL ACCESO A LA ENSEÑANZA DE UN IDIOMA EXTRANJERO SEGÚN NIVEL SOCIOECONÓMICO

EN PORCENTAJE DE POBLACIÓN DE 6 A 12 AÑOS ESCOLARIZADOS. 2007-2023.



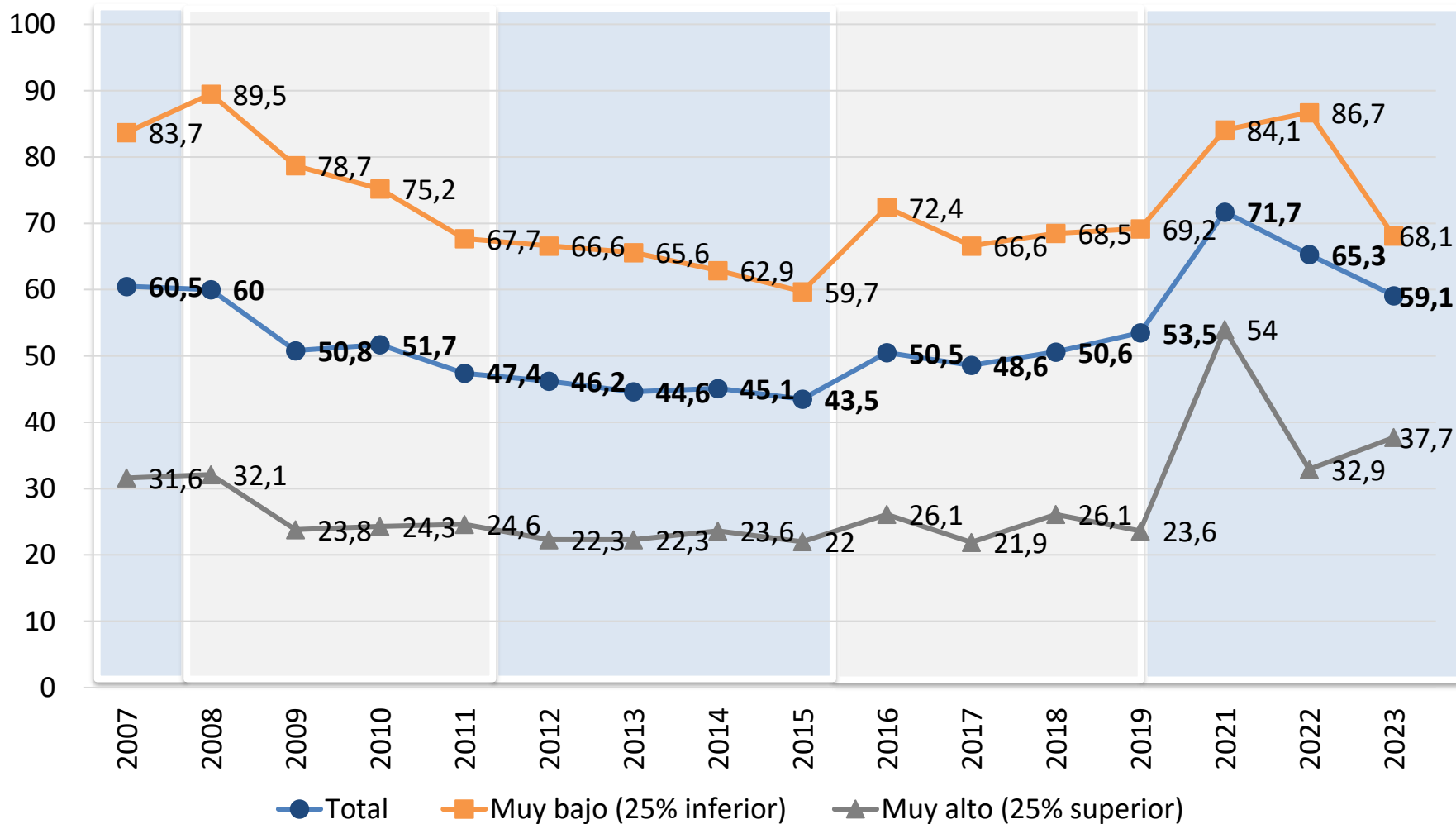
Fuente: Los datos de la serie EDSA Histórica 2004-2009 y de la serie EDSA Bicentenario 2010-2016 fueron empalmados a los valores de la serie EDSA Agenda para la Equidad (2017-2023). Fuente: EDSA Bases históricas (2004-2009), EDSA Bicentenario (2010-2016) y EDSA Agenda para la Equidad (2017-2023), Observatorio de la Deuda Social Argentina, UCA.



ODSA

DÉFICIT EN EL ACCESO A LA ENSEÑANZA COMPUTACIÓN SEGÚN NIVEL SOCIOECONÓMICO

EN PORCENTAJE DE POBLACIÓN DE 6 A 12 AÑOS ESCOLARIZADOS. 2007-2023.



Fuente: Los datos de la serie EDSA Histórica 2004-2009 y de la serie EDSA Bicentenario 2010-2016 fueron empalmados a los valores de la serie EDSA Agenda para la Equidad (2017-2023). Fuente: EDSA Bases históricas (2004-2009), EDSA Bicentenario (2010-2016) y EDSA Agenda para la Equidad (2017-2023), Observatorio de la Deuda Social Argentina, UCA.



INDICADORES DE TRABAJO INFANTIL

POBLACIÓN DE 5 A 17 AÑOS

PERÍODO 2007 - 2023



TRABAJO INFANTIL

Definiciones operativas

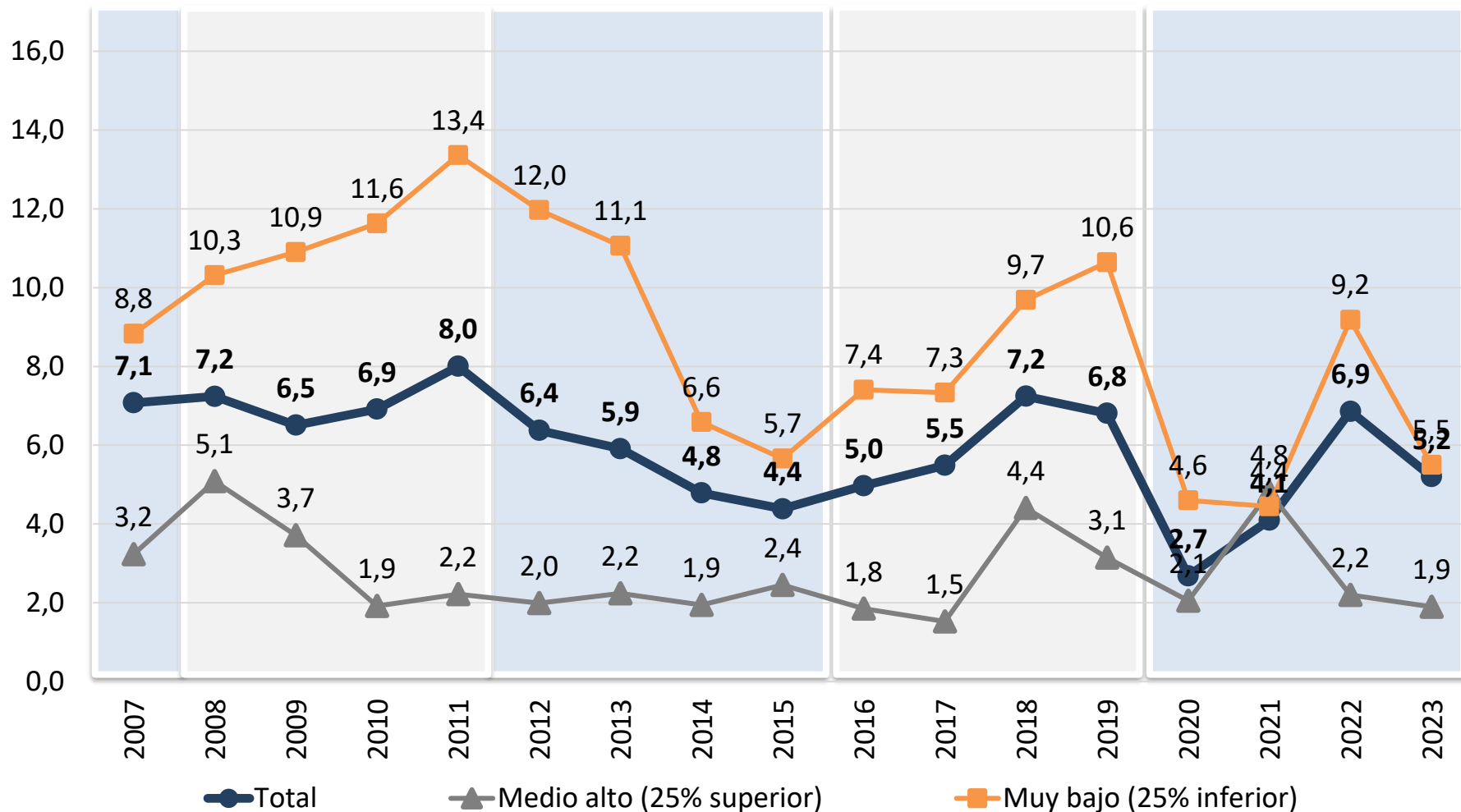
DIMENSIÓN	VARIABLE	INDICADOR
TRABAJO INFANTIL	Propensión al trabajo doméstico	Proporción de niños, niñas y adolescentes entre 5 y 17 años que realiza las siguientes tareas domésticas de modo habitual: atender la casa (limpiar, lavar, planchar, hacer la comida, cuidar hermanos y hacer compras, mandados, juntar agua, buscar leña).
	Propensión al trabajo en actividades económicas	Proporción de niños, niñas y adolescentes entre 5 y 17 años que ayuda en un trabajo a un familiar o conocido, o hacen alguna actividad por su cuenta para ganar dinero desempeñándose como empleado o aprendiz.

TRABAJO INFANTIL

- ❖ El trabajo doméstico intensivo y el trabajo en el mercado en niños/as y adolescentes entre 5 y 17 años ha seguido una tendencia similar entre 2007 y 2023. Estas tendencias correlacionan fuertemente con períodos de gobierno. En efecto, entre 2007 y 2011 el trabajo infantil siguió una tendencia en alza, entre 2011 y 2015 a la alza, y siguió esa tendencia entre 2015 y 2019. Cayó abruptamente en el marco de la pandemia como consecuencia de las medidas de aislamiento social y se recuperó sostenidamente en los años subsiguientes llegando a los niveles prepandemia en 2022-2023.
- ❖ Las brechas de desigualdad social han fluctuado en este período de tiempo, ampliándose en períodos de alza y disminuyendo en las bajas.

PROPENSIÓN AL TRABAJO DOMÉSTICO INTENSIVO SEGÚN NIVEL SOCIOECONÓMICO

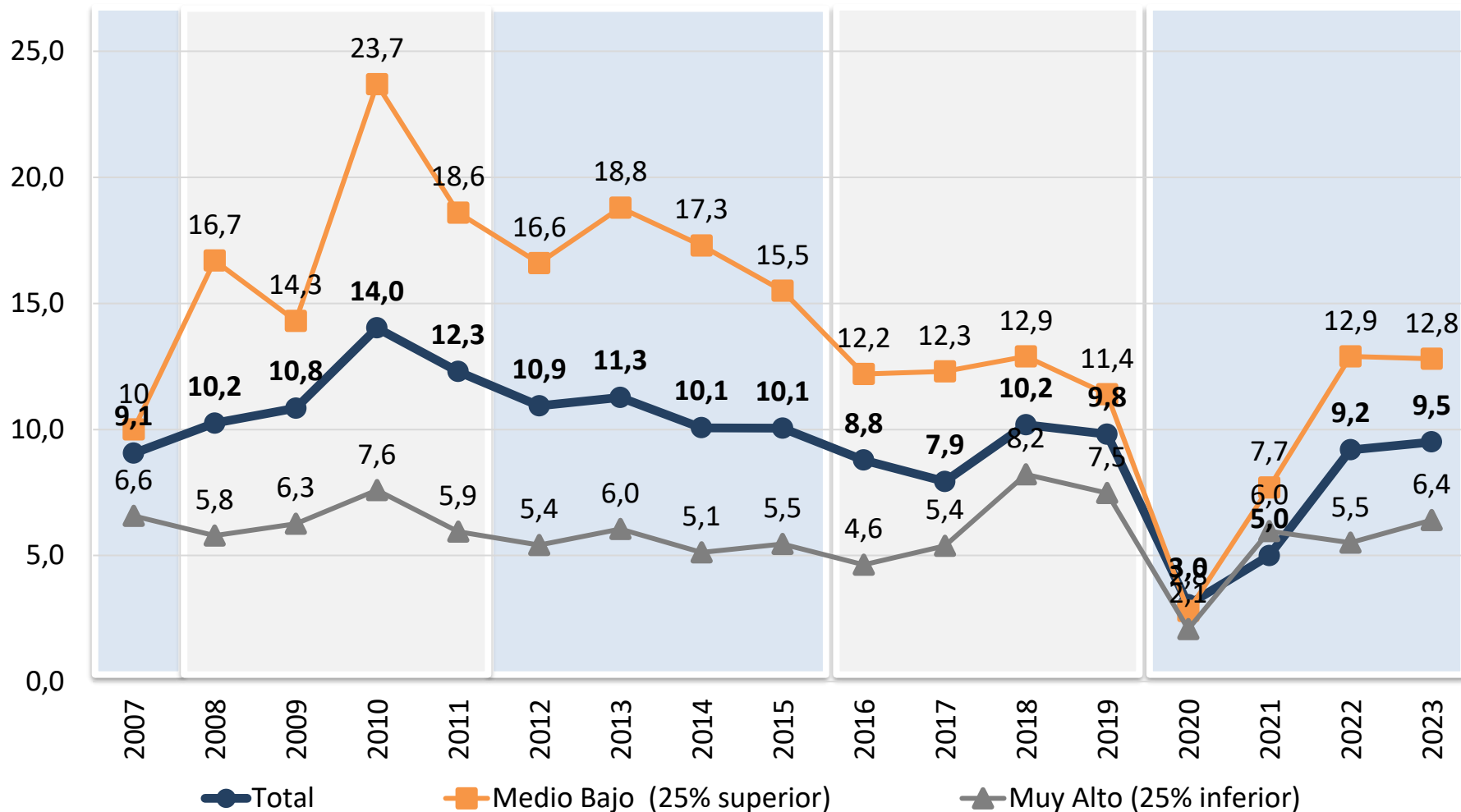
EN PORCENTAJE DE POBLACIÓN DE 5 A 17 AÑOS. 2007-2023.



Fuente: Los datos de la serie EDSA Histórica 2004-2009 y de la serie EDSA Bicentenario 2010-2016 fueron empalmados a los valores de la serie EDSA Agenda para la Equidad (2017-2023). Fuente: EDSA Bases históricas (2004-2009), EDSA Bicentenario (2010-2016) y EDSA Agenda para la Equidad (2017-2023), Observatorio de la Deuda Social Argentina, UCA.



PROPENSIÓN AL TRABAJO NO DOMÉSTICO SEGÚN NIVEL SOCIOECONÓMICO EN PORCENTAJE DE POBLACIÓN DE 5 A 17 AÑOS. 2007-2023.



Fuente: Los datos de la serie EDSA Histórica 2004-2009 y de la serie EDSA Bicentenario 2010-2016 fueron empalmados a los valores de la serie EDSA Agenda para la Equidad (2017-2023). Fuente: EDSA Bases históricas (2004-2009), EDSA Bicentenario (2010-2016) y EDSA Agenda para la Equidad (2017-2023), Observatorio de la Deuda Social Argentina, UCA.



ESTUDIO DEL DESARROLLO HUMANO Y LA INTEGRACIÓN SOCIAL A PARTIR DE LA ENCUESTA DE LA DEUDA SOCIAL ARGENTINA/ ODSA-UCA



ENCUESTA DE LA DEUDA SOCIAL ARGENTINA (EDSA-UCA)

- La Encuesta de la Deuda Social Argentina surge de un diseño muestral probabilístico de tipo polietápico estratificado y con selección sistemática de viviendas, hogares y población en cada punto muestra (5760 hogares).
- El cuestionario es multipropósito; consta de un módulo del hogar, un módulo que releva información para cada uno de los integrantes del hogar y un módulo de relevamiento individual sobre el entrevistado. Se complementa con un módulo de infancia que se aplica a todos los miembros del hogar menores de 18 años.
- El universo geográfico de la EDSA abarca a una serie de grandes y medianos aglomerados urbanos: Área Metropolitana del Gran Buenos Aires Gran Córdoba, Gran Rosario, Gran Mendoza, Salta, Neuquén: Plottier - Cipolletti, Mar del Plata, Salta, Tucumán - Tafí Viejo, Paraná, Resistencia, San Juan, Zárate, La Rioja, Goya, San Rafael, Comodoro Rivadavia, Ushuaia y Río Grande.



RELEVAMIENTO EDSA 2023

- El trabajo de campo en las ediciones 2020 y 2021 tuvo una participación mayoritaria de encuestas telefónicas debido al contexto de ASPO y DISPO. El relevamiento 2022 buscó capitalizar las ventajas de la modalidad telefónica minimizando sus sesgos.
 - En 2023 se replicó la estrategia de relevamiento 2022 manteniendo la modalidad telefónica para los estratos medios altos (30% de la muestra) y presencial en los estratos medios bajos y bajos (70% de la muestra).
 - Además, tanto el relevamiento 2022 como 2023 se realizaron en su totalidad con soporte digital y de manera on line.
-

Al finalizar el trabajo de campo los resultados alcanzados fueron:

5799 Hogares ----- 17.605 Componentes ----- 4325 Niños



FICHA TÉCNICA COMPARADA EDSA

	EDSA 2004-2009/ SERIE HISTORICA	EDSA 2010-2016 / SERIE BICENTENARIO	EDSA 2017-2023 / SERIE EQUIDAD
Periodo de relevamiento	Junio desde 2004 a 2008 y Octubre en 2009	3 Trimestre del año	3 Trimestre del año
Cantidad de casos	Entre 1500 y 2520 casos por año	5760 casos por año	5760 casos por año
Cantidad de PM	Entre 184 y 420 radios censales (Censo 2001)	952 radios censales (Censo 2001)	960 radios censales (Censo 2010)
Cantidad de aglomerados	Entre 8 y 10 aglomerados	20 aglomerados	20 aglomerados
Error muestral estimado	En 2004 +/- 3,48 y en 2009 +/- 2,96	+/- 1,3	+/- 1,3
Criterio de empalme	Los datos de la serie EDSA histórica 2004-2009 y de la serie EDSA Bicentenario 2010-2016 fueron empalmados a los valores de la serie EDSA Agenda para la Equidad (2017-2023).		



NIVEL SOCIO-ECONÓMICO (NES)

El Nivel Socio-Económico (NES) representa niveles socioeconómicos de pertenencia de los hogares a partir de un índice factorial que toma en cuenta: el capital educativo del jefe de hogar, la situación ocupacional del jefe económico del hogar, la tasa de actividad del hogar, el acceso a bienes durables del hogar y la condición residencial de la vivienda. Dicho índice se recodifica en estratos socio económicos según cuartiles de distribución:

- Estrato Medio Alto (4° cuartil - 25% superior)
- Estrato Medio Bajo (3° cuartil)
- Estrato Bajo (2° cuartil)
- Estrato Muy Bajo (1° cuartil – 25% inferior)



FICHA TÉCNICA EDSA NUEVA ETAPA
ENCUESTA DE LA DEUDA SOCIAL ARGENTINA / NUEVA ETAPA 2017-2025

Dominio	Aglomerados urbanos con 80.000 habitantes o más de la República Argentina.
Universo	Hogares particulares. Población de 18 años o más. Registro completo de la población de niños/as entre 0 y 17 años en los hogares seleccionados.
Tamaño de la muestra	Muestra puntual hogares: 5.760 casos por año.
Tipo de encuesta	Multipropósito longitudinal.
Asignación de casos	No proporcional post-calibrado.
Puntos de muestreo	Total 960 radios censales (Censo Nacional 2010), 836 radios a través de muestreo estratificado simple y 124 radios por sobre muestra representativos de los estratos más ricos y más pobres de las áreas urbanas relevadas.
Dominio de la muestra	Aglomerados urbanos agrupados en 3 grandes conglomerados según tamaño de los mismos: 1) Gran Buenos Aires: Ciudad Autónoma de Buenos Aires y Conurbano Bonaerense (Conurbano Zona Norte, Conurbano Zona Oeste y Conurbano Zona Sur); 2) Otras Áreas Metropolitanas: Gran Rosario, Gran Córdoba, San Miguel de Tucumán y Tafí Viejo, y Gran Mendoza; y 3) Resto urbano: Mar del Plata, Gran Salta, Gran Paraná, Gran Resistencia, Gran San Juan, Neuquén-Plottier-Cipolletti, Zárate, La Rioja, Goya, San Rafael, Comodoro Rivadavia y Ushuaia-Río Grande.
Procedimiento de muestreo	Polietápico, con una primera etapa de conglomeración y una segunda de estratificación. La selección de los radios muestrales dentro de cada aglomerado y estrato es aleatoria y ponderada por la cantidad de hogares de cada radio. Las manzanas al interior de cada punto muestral y los hogares de cada manzana se seleccionan aleatoriamente a través de un muestro sistemático, mientras que los individuos dentro de cada vivienda son elegidos mediante un sistema de cuotas de sexo y edad.
Criterio de estratificación	Un primer criterio de estratificación define los dominios de análisis de la información de acuerdo a la pertenencia a región y tamaño de población de los aglomerados. Un segundo criterio remite a un criterio socio-económico de los hogares. Este criterio se establece a los fines de optimizar la distribución final de los puntos de relevamiento. Calibración por dominio, estrato, edad, sexo y condición de actividad de población de 18 años y más.
Fecha de realización	Junio-Julio-Agosto y Septiembre 2023.
Error muestral (hogares)	+/- 1,3%, con una estimación de una proporción poblacional del 50% y un nivel de confianza del 95%.



www.uca.edu.ar/observatorio



observatorio_deudasocial@uca.edu.ar



[@ODSAUCA](https://twitter.com/ODSAUCA)



[odsa_uca](https://www.instagram.com/odsa_uca)



ODSA

Observatorio
de la Deuda
Social Argentina