

NOTA DE DIVULGACIÓN

# Evolución de la desigualdad en las condiciones de vida para el Área Metropolitana de Buenos Aires 2010-2022

Análisis desde una perspectiva multidimensional.

JUAN IGNACIO BONFIGLIO Y MIRANDA CORREA

SEPTIEMBRE, 2023

---



Observatorio  
de la Deuda  
Social Argentina



# UCA

Pontificia Universidad Católica Argentina



PARTICIPANDO TODOS  
**PROYECTAMOS EL FUTURO**  
de las raíces a los frutos

# PUNTO DE PARTIDA – ANTECEDENTES

---

- ❖ El Área Metropolitana de Buenos Aires constituye una unidad espacial compleja, tanto por su estructura política territorial como por la fuerte heterogeneidad social y económica que la atraviesa en sus distintos espacios (Torres, 2001; Prevot Schapira, 2002; Di Virgilio, Guevara y Arqueros Mejica, 2015).
- ❖ En ella conviven situaciones sensiblemente diferentes respecto a las condiciones de vida, que abarcan espacios con altos niveles de desarrollo humano y áreas con fuerte concentración de privaciones severas en distintas dimensiones del bienestar. La concentración de privaciones en algunos espacios ha mostrado distintas trayectorias según el aspecto analizado, aunque confluyen en una tendencia al deterioro en los últimos años (Bonfiglio, Vera y Salvia, 2020; INDEC, 2022; INDEC, 2023).
- ❖ Es clave comprender que los patrones de distribución espacial de la población y las privaciones que ésta padece son, a la vez, producto y (re)productores de relaciones sociales y dinámicas que propician una distribución desigual de recursos sociales y económicos (Di Virgilio y Heredia, 2012; Marcos, 2015; Bonfiglio y Márquez, 2019).
- ❖ Trabajos anteriores han avanzado caracterizaciones espaciales del AMBA a partir de enfoques con diversos niveles de agregación
  - Clasificación de los grandes espacios, la Ciudad y los partidos del Conurbano, a partir del criterio centro-periferia.
  - Análisis a nivel departamental (Panigo y Lorenzetti, 1999; Marcos y Mera, 2011; Forni y Roldán, 1996) y de radio censal (Velázquez, 2002; Marcos y Buzai, 2022) en función de aspectos económicos y demográficos preponderantes en su interior.
  - Estudio de los hogares y sus condiciones de vida, sujetas a las características del entorno residencial inmediato y sus diferenciales de acceso a servicios (Franquesa, 2007; Bonfiglio, Vera y Salvia, 2018).

# INTERROGANTES PRINCIPALES

---

- ❖ La resolución de las profundas desigualdades sociales dentro de la región del AMBA implica la previa identificación de la multiplicidad de variables y fenómenos que en ella confluyen. Por ello, este trabajo busca **dar cuenta de la distribución espacial de las privaciones sociales en el AMBA y su evolución en el período 2010-2022, desde una perspectiva multidimensional sobre el bienestar, que permita evaluar brechas entre espacios residenciales de diferentes niveles socioeconómicos.**
- ❖ Para este propósito, el trabajo procurará responder los siguientes interrogantes:
  - ¿Cómo evolucionaron las condiciones de vida para las distintas dimensiones consideradas bajo el período analizado (2010-2022)?**
  - ¿Se redujeron las brechas de desigualdad entre los distintos espacios del AMBA, o bien persistieron o se incrementaron?**
  - ¿Qué balance muestran las brechas de desigualdad ligadas al lugar de residencia entre hogares de un mismo estrato socioeconómico?**
  - ¿Existe asociación entre la evolución del bienestar bajo sus distintos aspectos y los agregados territoriales más amplios (Conurbano, CABA, etc.)?**

# METODOLOGÍA

## ESTRATIFICACIÓN DE LA POBLACIÓN

Criterio socioeconómico

Localización (radios censales)

De Grande y Salvia (2021)\*, según datos del Censo 2010

<b>Estrato Medio Alto</b>
<b>Estrato Medio</b>
<b>Estrato Medio Bajo</b>
<b>Estrato Bajo</b>

## ANÁLISIS DEL BIENESTAR

Derechos sociales y económicos

Recursos económicos

Encuesta de la Deuda Social Argentina

**Carencias en 1 o más dimensiones de derechos**

**Carencias en 2 o más dimensiones de derechos**

**Carencias en 3 o más dimensiones de derechos**

**Pobreza**

**Indigencia**



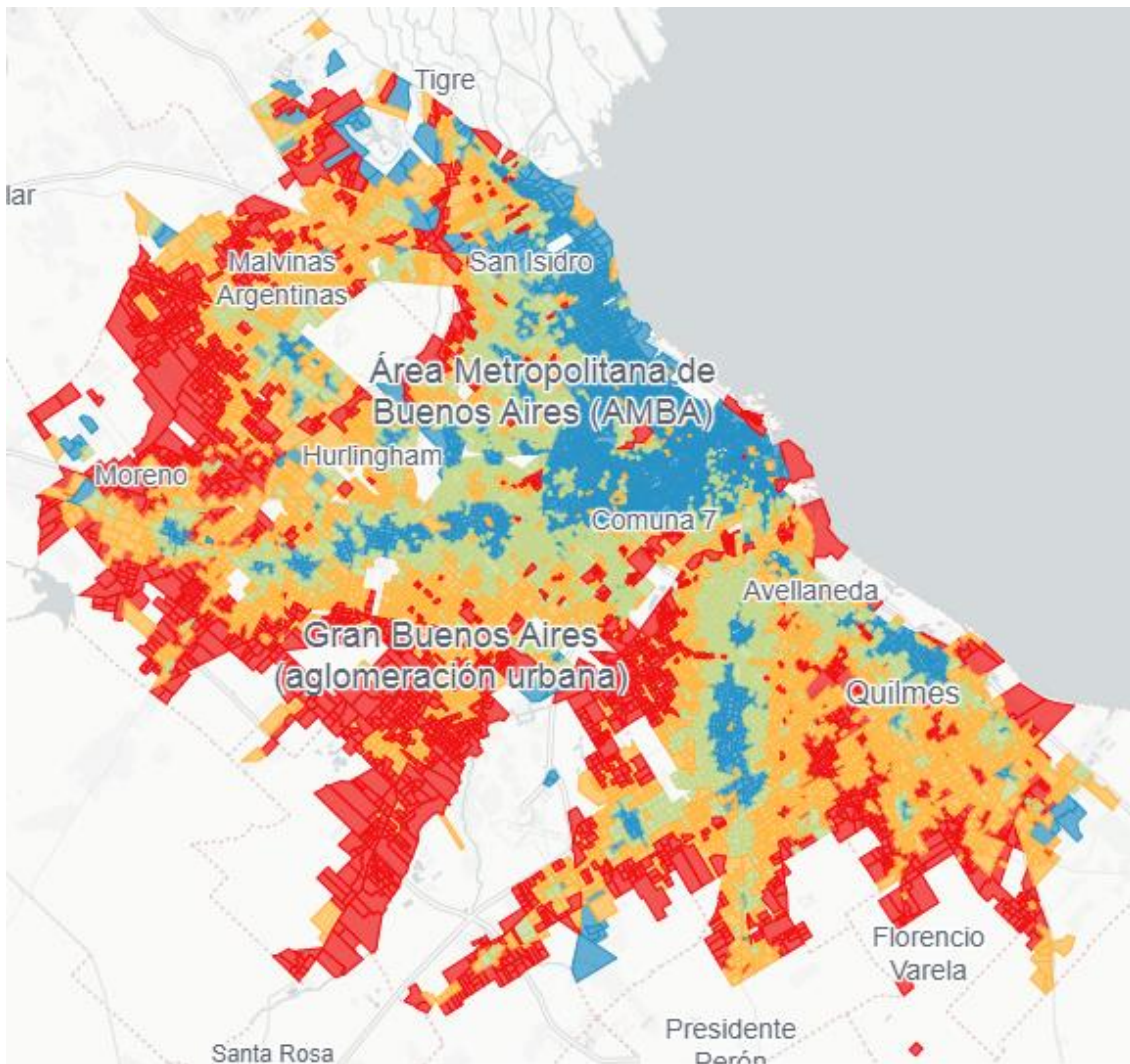
ODSA

# METODOLOGÍA

	<i>Estratificación de la población</i>	<i>Análisis del bienestar</i>
<b>Segmentación</b>	<ul style="list-style-type: none"> <li>❖ Criterio socioeconómico (*). Estratificación socioresidencial</li> <li>❖ Localización en radios censales</li> </ul>	Déficit en dos espacios: <ul style="list-style-type: none"> <li>❖ Recursos económicos</li> <li>❖ Dimensiones de derechos sociales y económicos</li> </ul>
<b>Fuentes</b>	De Grande y Salvia (2021), según datos del Censo de Viviendas, Hogares y Personas de 2010	Encuesta de la Deuda Social Argentina (ODSA-UCA)
<p><i>Los datos censales obtenidos sobre el nivel de vida de los hogares fueron agregados a nivel de radios censales, con el fin de matchearlos con los datos de la Encuesta de la Deuda Social Argentina.</i></p>		
<b>Construcción de variables</b>	Agrupación de 7 categorías originales en 4 categorías ordinales: <ul style="list-style-type: none"> <li>• Estrato Medio Alto</li> <li>• Estrato Medio</li> <li>• Estrato Medio Bajo</li> <li>• Estrato Bajo</li> </ul>	<ul style="list-style-type: none"> <li>- Insuficiencia de recursos económicos               <ul style="list-style-type: none"> <li>• Pobreza</li> <li>• Indigencia</li> </ul> </li> <li>- Padecimiento de carencias no monetarias según dimensiones de derechos               <ul style="list-style-type: none"> <li>• Carencias en 1 o más dimensiones</li> <li>• Carencias en 2 o más dimensiones</li> <li>• Carencias en 3 o más dimensiones</li> </ul> </li> </ul>

(\*) Los detalles sobre aspectos técnicos y metodológicos se encuentran disponibles en <https://mapa.poblaciones.org/map/97801>

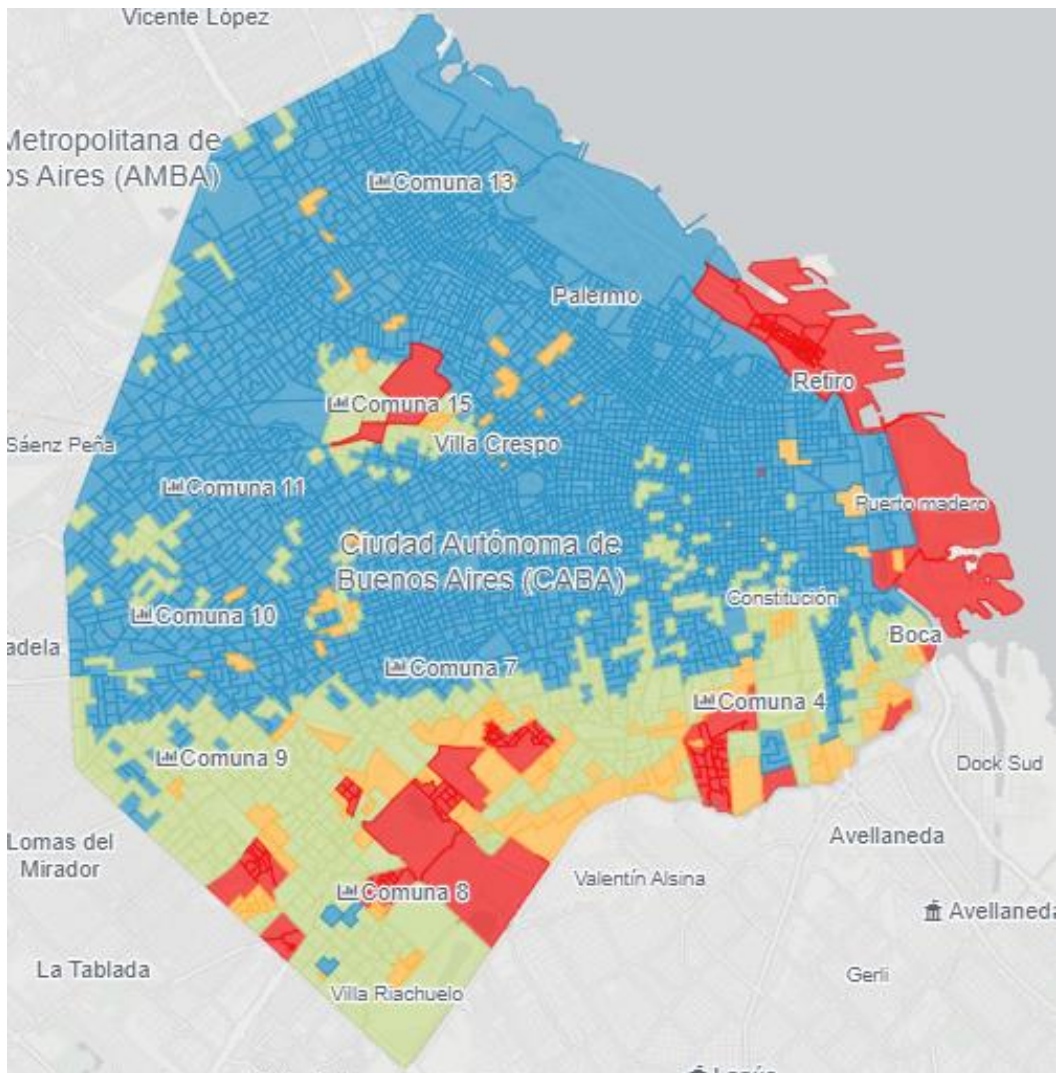
# Área Metropolitana de Buenos Aires







	RADIOS
<u>Estratos Medios Altos</u>	4326
<u>Estratos Medios</u>	2767
<u>Estratos Medios Bajos</u>	3176
<u>Estratos Bajos</u>	2263
Total	12.532

El Área Metropolitana de Buenos Aires conforma una región donde residen 15.580.000 de habitantes en 4.920.000 de hogares, y en un espacio interjurisdiccional fragmentado en 2 Estados Federales, 30 Municipios y 15 Comunas Vecinales.

# Ciudad Autónoma de Buenos Aires



	RADIOS
 Estratos Medios Altos	2826
 Estratos Medios	464
 Estratos Medios Bajos	127
 Estratos Bajos	136
Total	3553

La Ciudad Autónoma de Buenos Aires está compuesta por 15 comunas, su población según el Censo 2022\* es de 3.120.612 habitantes en aproximadamente 1.220.000 hogares.



# DIMENSIONES DE DERECHOS. DEFINICIONES



Dimensión	Indicadores	Definiciones
<b>ALIMENTACIÓN Y SALUD</b>	-Inseguridad alimentaria severa	Redujeron de manera involuntaria la porción de comida y/o la percibieron de manera frecuente experiencias de hambre de algún componente del hogar por problemas económicos durante los últimos 12 meses.
	-Sin cobertura de salud y sin acceso a atención médica	No tienen cobertura de salud y no han podido acceder a atención médica por falta de recursos económicos.
	-Sin cobertura de salud y sin acceso a medicamentos	No tiene cobertura de salud y no han podido acceder a medicamentos por falta de recursos económicos.
<b>SERVICIOS BÁSICOS</b>	-Sin conexión a red de agua corriente	No dispone de acceso a conexión de agua corriente de red. Se excluyen los hogares en barrios de NSE Medio Alto y Alto.
	-Sin conexión a red cloacal	Registra ausencia de conexión a red cloacal. Se excluyen los hogares en barrios de NSE Medio Alto y Alto.
	-Sin acceso a red de energía	No dispone de conexión de red de energía eléctrica ni a red de gas natural.
<b>VIVIENDA DIGNA</b>	-Hacinamiento	Registran hacinamiento (residen 3 y más personas por cuarto).
	-Vivienda precaria	Habitan viviendas que por su tipo (casillas, ranchos, piezas de hotel) o sus materiales resultan deficitarias (se evalúa la calidad de los materiales de las paredes de la vivienda).
	-Déficit en el servicio sanitario	No disponen de retrete en la vivienda o disponen de retrete sin descarga mecánica de agua.



Dimensión	Indicadores	Definiciones
<b>MEDIO AMBIENTE</b>	-Presencia de basurales	Hay presencia de basurales en las cercanías de la vivienda.
	-Presencia de fábricas contaminantes	Hay presencia de fábricas contaminantes en las cercanías de la vivienda.
	-Espejos de agua contaminada	Cerca de la vivienda hay lagos, arroyos o ríos contaminados.
<b>ACCESOS EDUCATIVOS</b>	-Inasistencia (0 a 17 años)	O bien en el hogar hay al menos 1 niño o adolescente de entre 4 y 17 años de edad que no asiste, o algún adulto de 18 años sin secundario ni asistencia.
	-Rezago educativo escuela media (19 a 37 años)	Los criterios en relación a la asistencia y a los niveles mínimos para la población de 19 años y mayor se establecen en virtud de las normativas vigentes por lo que las edades varían año a año. Los que forman parte de la cohorte de nacimiento 1989 y las siguientes deberán tener finalizado el nivel medio, los que pertenecen a la cohorte de nacimiento 1983 hasta 1989 deberán haber completado hasta segundo año de la escuela media. En el caso de que tengan entre 19 y 24 años y asistan a instituciones educativas formales no se considerará déficit de rezago educativo.
	-Rezago Educativo escuela primaria (38 años en adelante)	Los criterios en relación a la asistencia y a los niveles mínimos se establecen en virtud de las normativas vigentes por lo que los que tuvieron para todas las cohortes de nacimiento anteriores a 1983 se considerará como nivel mínimo requerido el nivel primario completo.
<b>EMPLEO Y SEGURIDAD SOCIAL</b>	-Sin afiliación al sistema de seguridad social	El hogar no cuenta con ningún ingreso registrado en la seguridad social proveniente de a) empleos en relación de dependencia o por cuenta propia o de b) jubilaciones o pensiones contributivas.

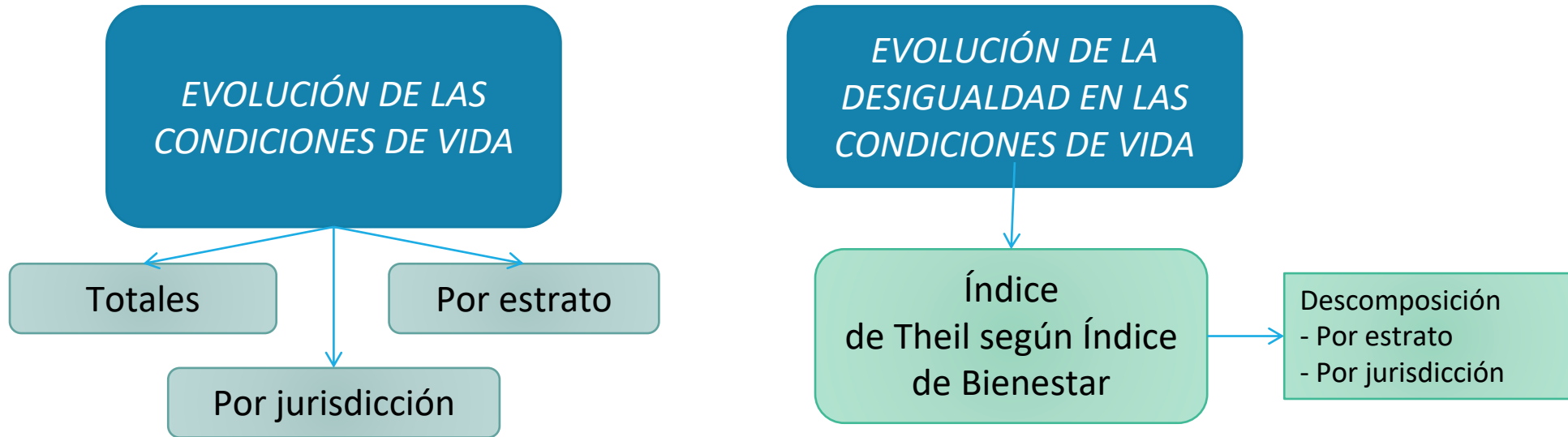
En todos los casos se considerará que la presencia de déficit en una dimensión si se registra déficit en al menos uno de los indicadores correspondientes a la misma.



# VARIABLES SOBRE RECURSOS ECONÓMICOS. DEFINICIONES

Dimensión	Definiciones
<b>POBREZA</b>	<p>Se considera pobres a aquellos hogares cuyos ingresos se encuentran por debajo del umbral del ingreso monetario necesario para adquirir en el mercado el valor de una canasta de bienes y servicios (Canasta Básica Total o CBT).</p>
<b>INDIGENCIA</b>	<p>Se considera indigentes a aquellos hogares cuyos ingresos no les permiten adquirir el valor de la Canasta Básica Alimentaria (CBA). La misma incorpora una serie de productos requeridos para la cobertura de un umbral mínimo de necesidades alimenticias (energéticas y proteicas).</p>

# ESTRATEGIA DE ANÁLISIS



**Índice de bienestar.** Se calcula a partir de la sumatoria simple de las carencias que presenta cada hogar

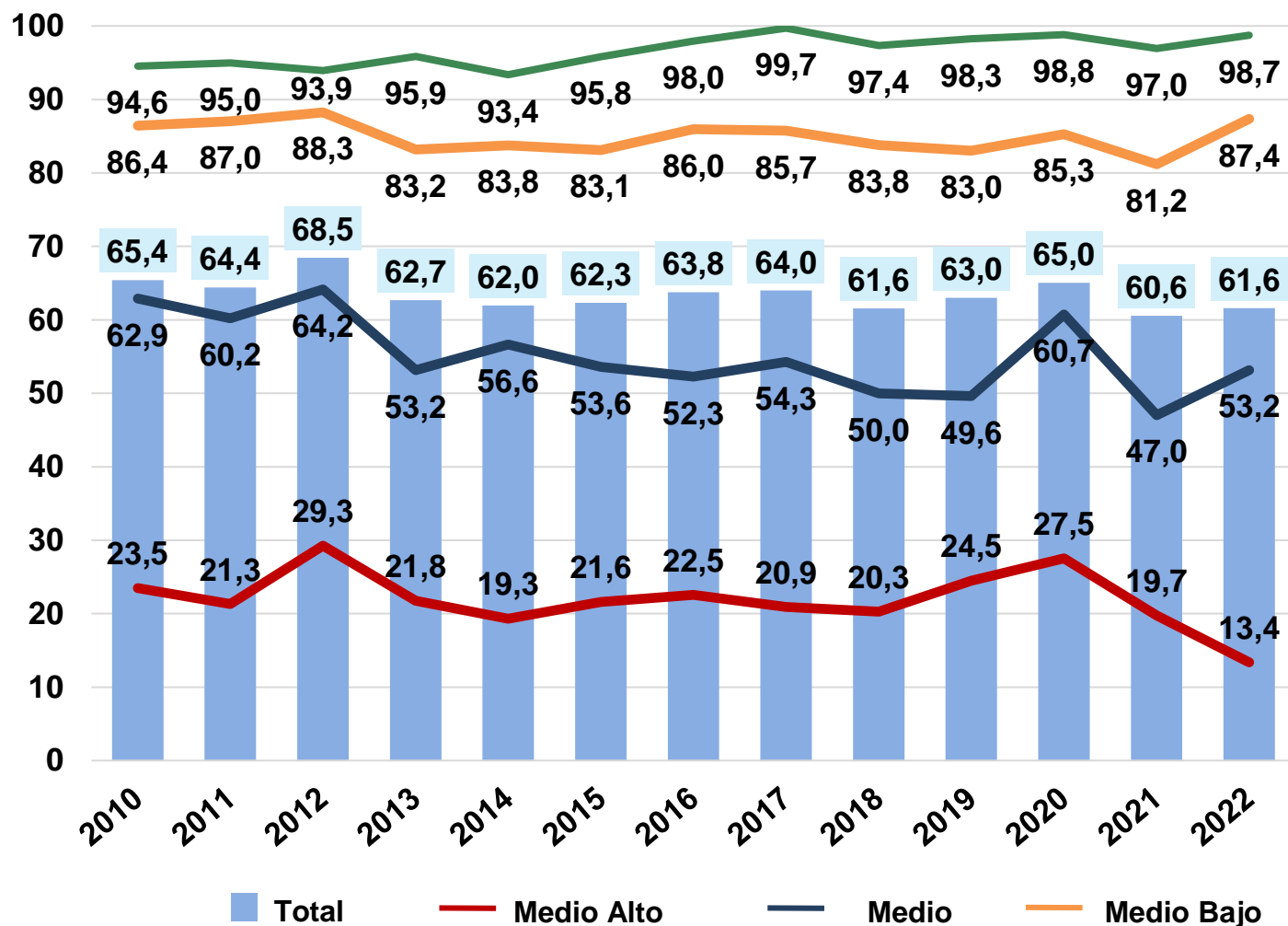
Privaciones	valores
Déficit en alimentación y salud	1
Déficit en el acceso a servicios básicos	1
Déficit en el acceso a una vivienda digna	1
Déficit en el acceso a un medio ambiente saludable	1
Déficit en accesos educativos	1
Déficit en el acceso al empleo pleno y a la seguridad social	1
En situación de pobreza por ingresos	1
En situación de indigencia por ingresos	2
Sumatoria	

# ANÁLISIS DE RESULTADOS

---



## DÉFICIT EN DIMENSIONES DE DERECHOS. AL MENOS UNA CARENCIA. PORCENTAJE DE HOGARES SEGÚN ESTRATO. 2010-2022.



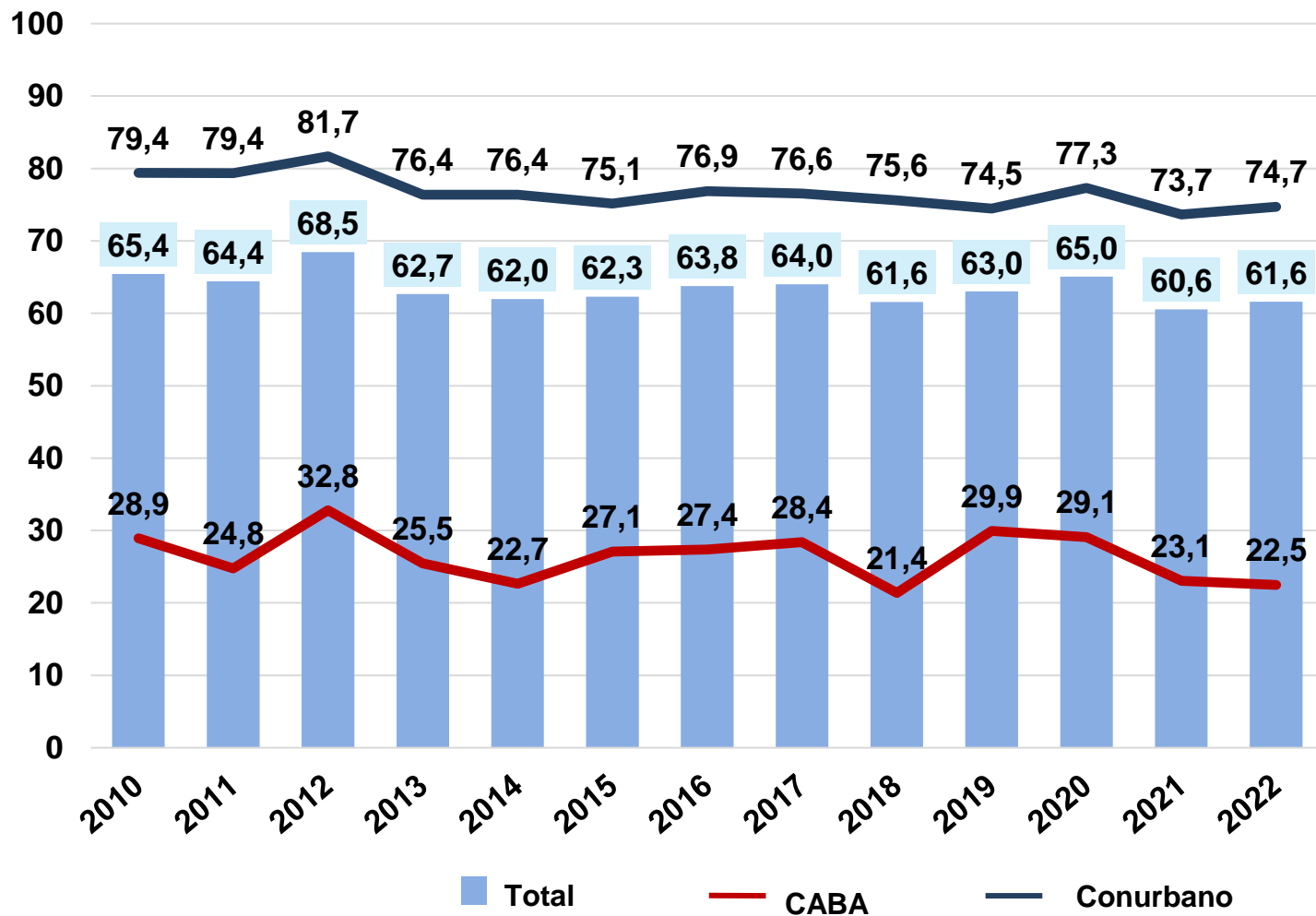
Se distingue una evolución heterogénea entre estratos que acentúa la desigualdad inicial entre ellos, especialmente después de la pandemia.

La recuperación económica pos-pandemia ensanchó las brechas entre estratos: en 2022, el Bajo tuvo 7 veces más, y el Medio 4 veces más chances de tener carencias que el Medio Alto.



ODSA

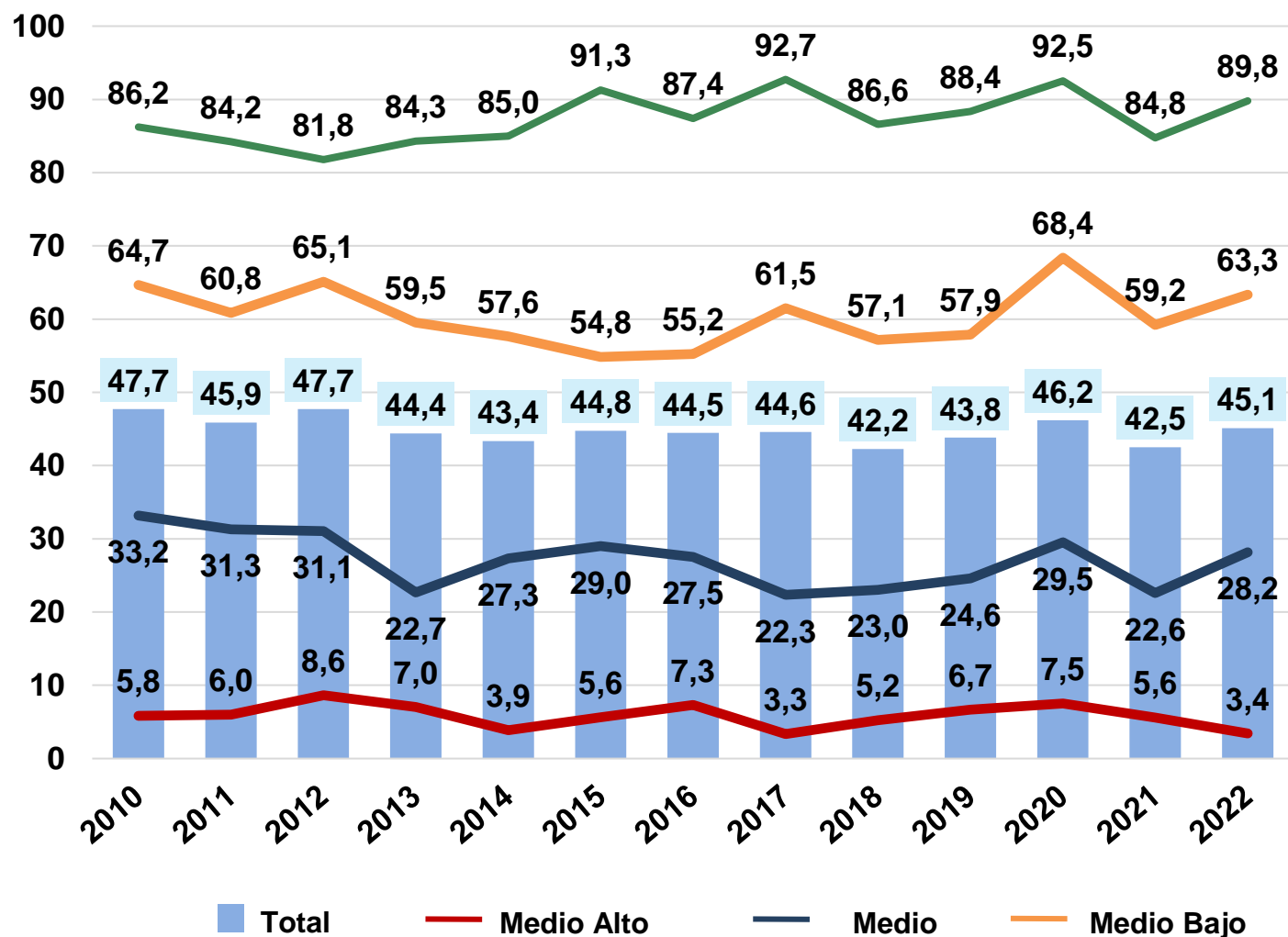
## DÉFICIT EN DIMENSIONES DE DERECHOS. AL MENOS UNA CARENCIA. PORCENTAJE DE HOGARES SEGÚN JURISDICCIÓN. 2010-2022.



La Ciudad ha experimentado mayores fluctuaciones en sus condiciones de vida que el Conurbano; en éste puede verse una gradual tendencia a la baja.

Sin embargo, el Conurbano en 2010 superaba 2,7 veces a la Ciudad en cuanto a hogares con carencias y la relación creció a 3,3 veces en 2022.

## DÉFICIT EN DIMENSIONES DE DERECHOS. AL MENOS DOS CARENCIAS. PORCENTAJE DE HOGARES SEGÚN ESTRATO. 2010-2022.



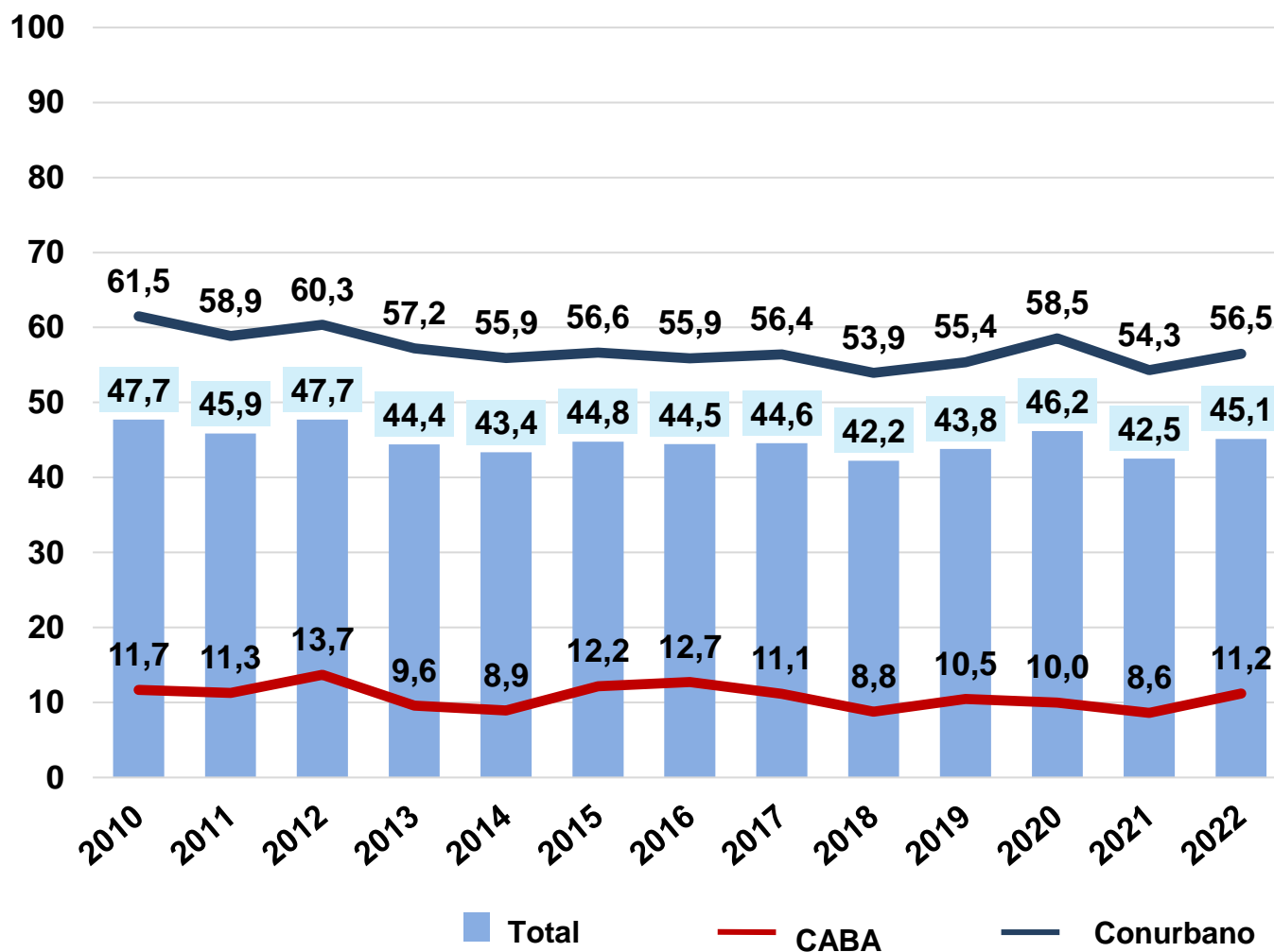
Al compararlas con el indicador anterior, estas series refuerzan la correspondencia entre el estrato socioeconómico y la concentración de carencias.

En cada año, la mitad o más de los hogares de los estratos Medio Alto y Medio poseyó sólo una carencia; una situación compartida sólo por un tercio de los hogares del estrato Medio Bajo y por menos del 12% del Bajo.



ODSA

## DÉFICIT EN DIMENSIONES DE DERECHOS. AL MENOS DOS CARENCIAS. PORCENTAJE DE HOGARES SEGÚN JURISDICCIÓN. 2010-2022.



Dado que la mayoría de los hogares con carencias de la Ciudad poseyó sólo una carencia, la brecha entre jurisdicciones aumenta notablemente a medida que crece la concentración de carencias por hogar.

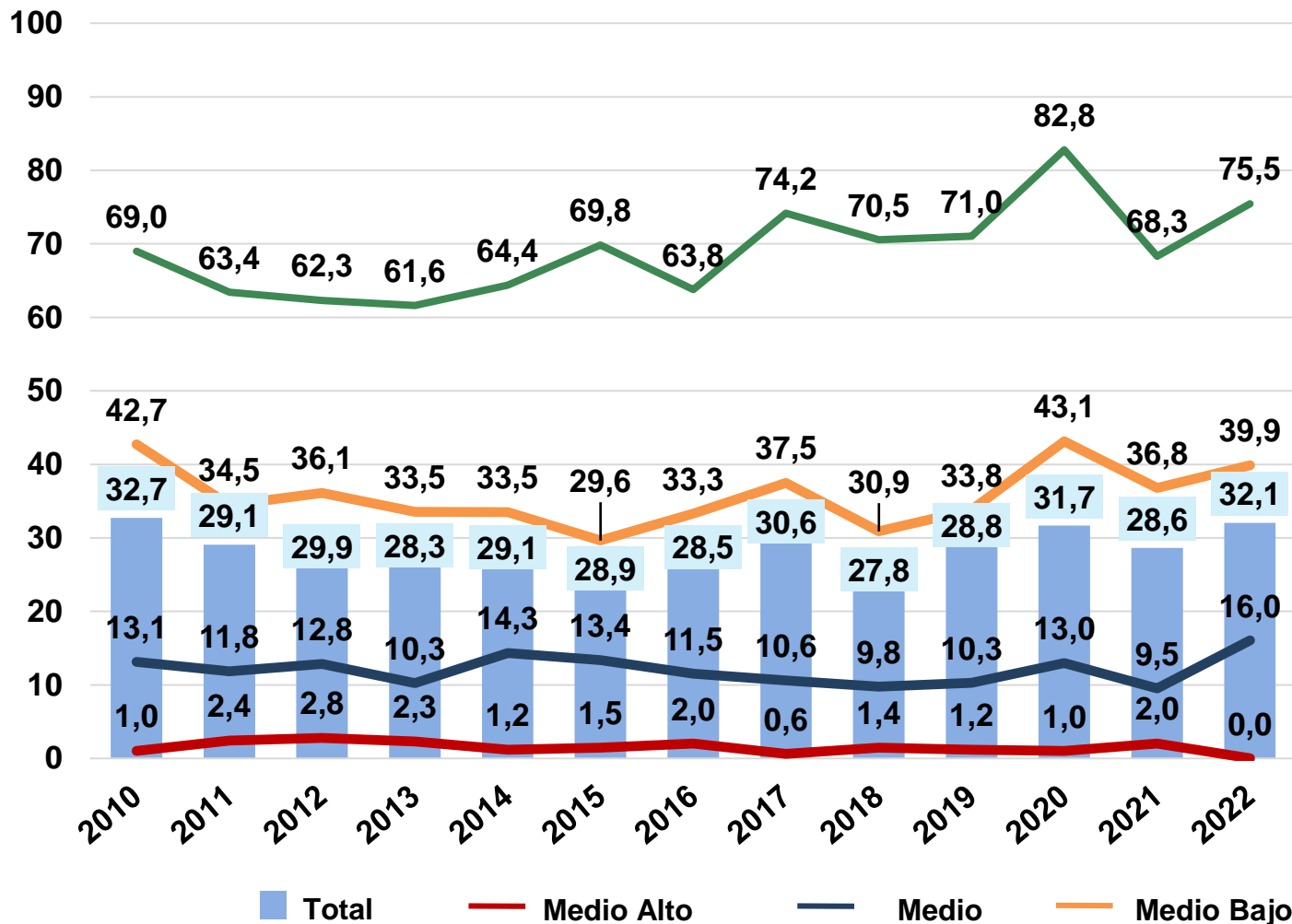
En 2010, el Conurbano tenía 5,3 veces más proporción de hogares con 2 o más carencias. Cierta mejora en las condiciones del Conurbano redujo este valor a 5 veces para 2022.



ODSA

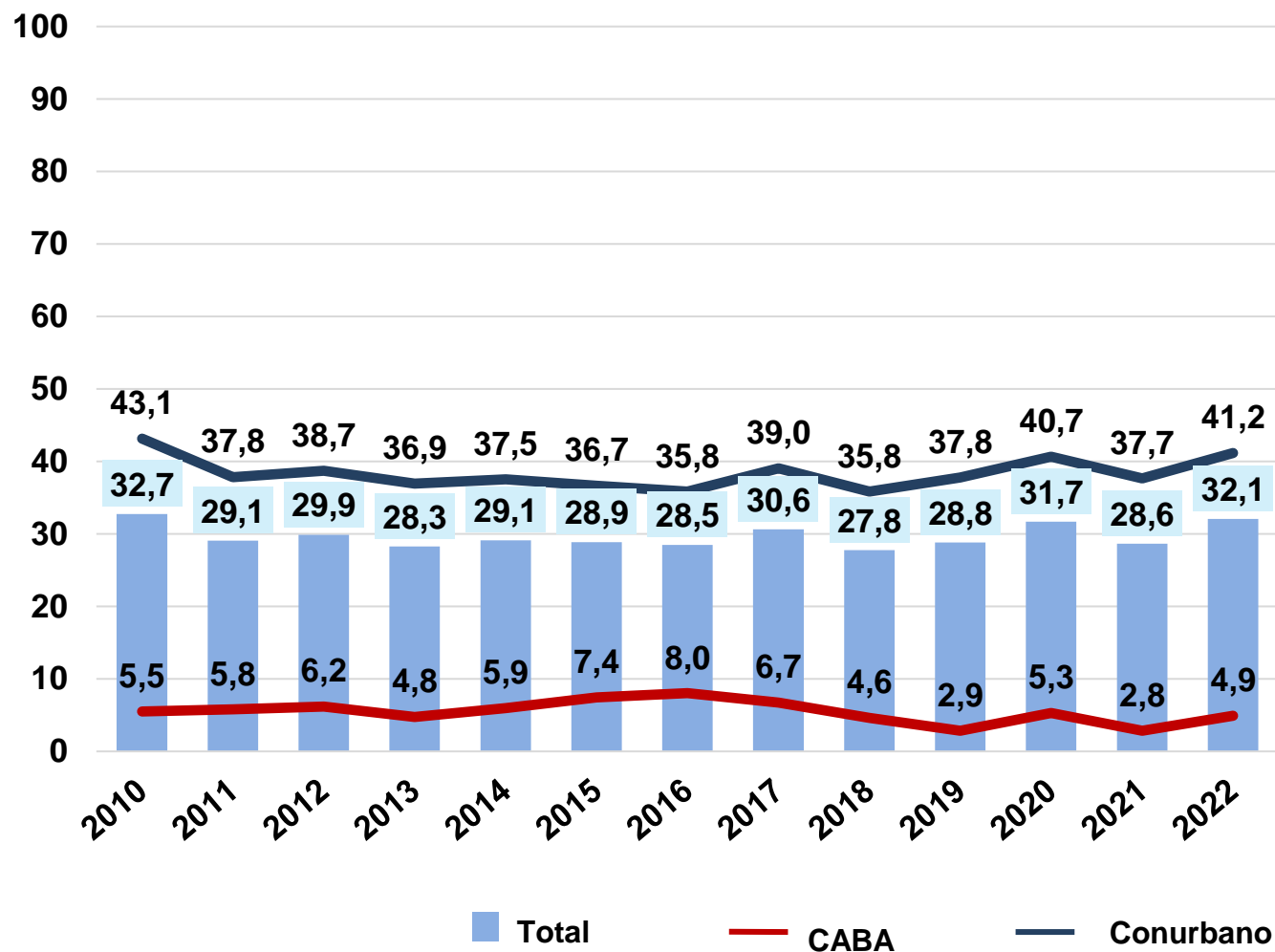


## DÉFICIT EN DIMENSIONES DE DERECHOS. AL MENOS TRES CARENCIAS. PORCENTAJE DE HOGARES SEGÚN ESTRATO. 2010-2022.



Durante el período estudiado, entre el 67% y 80% de hogares del estrato Medio Alto poseyó sólo una carencia, mientras que entre el 64% y el 83% del estrato Bajo siempre tuvo 3 o más carencias.

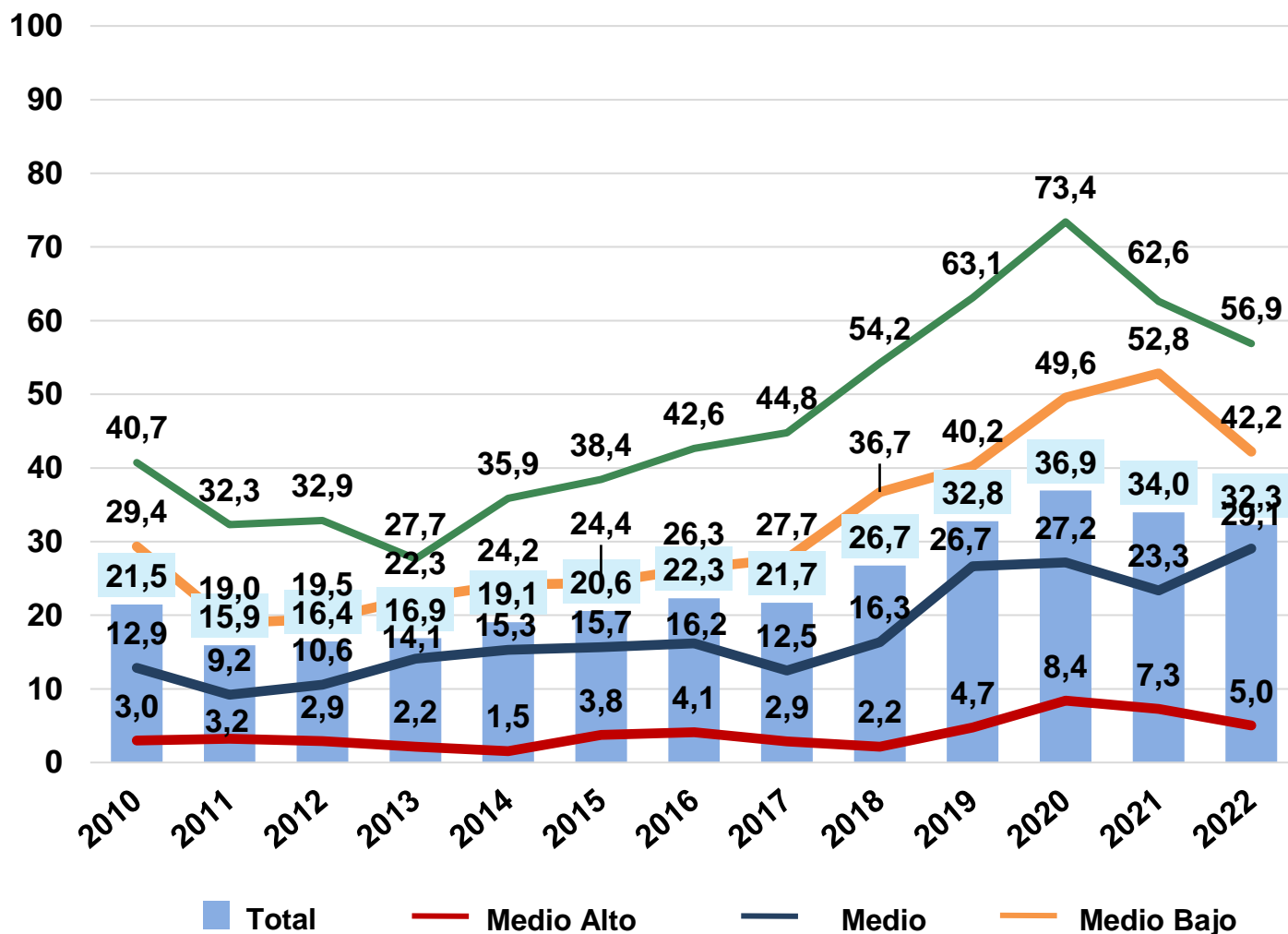
## DÉFICIT EN DIMENSIONES DE DERECHOS. AL MENOS TRES CARENCIAS. PORCENTAJE DE HOGARES SEGÚN JURISDICCIÓN. 2010-2022.



En todo el período, entre un 50% y 65% de los hogares de la Ciudad tuvieron una sola carencia, mientras sólo un cuarto de los hogares del Conurbano estaban en la misma situación.

En el Conurbano siempre más del 45% de los hogares experimentaron 3 o más carencias. A diferencia de los indicadores anteriores, aquí no demuestra una tendencia gradual a la mejora.

## DÉFICIT DE RECURSOS ECONÓMICOS. POBREZA POR INGRESOS. PORCENTAJE DE HOGARES SEGÚN ESTRATO. 2010-2022.



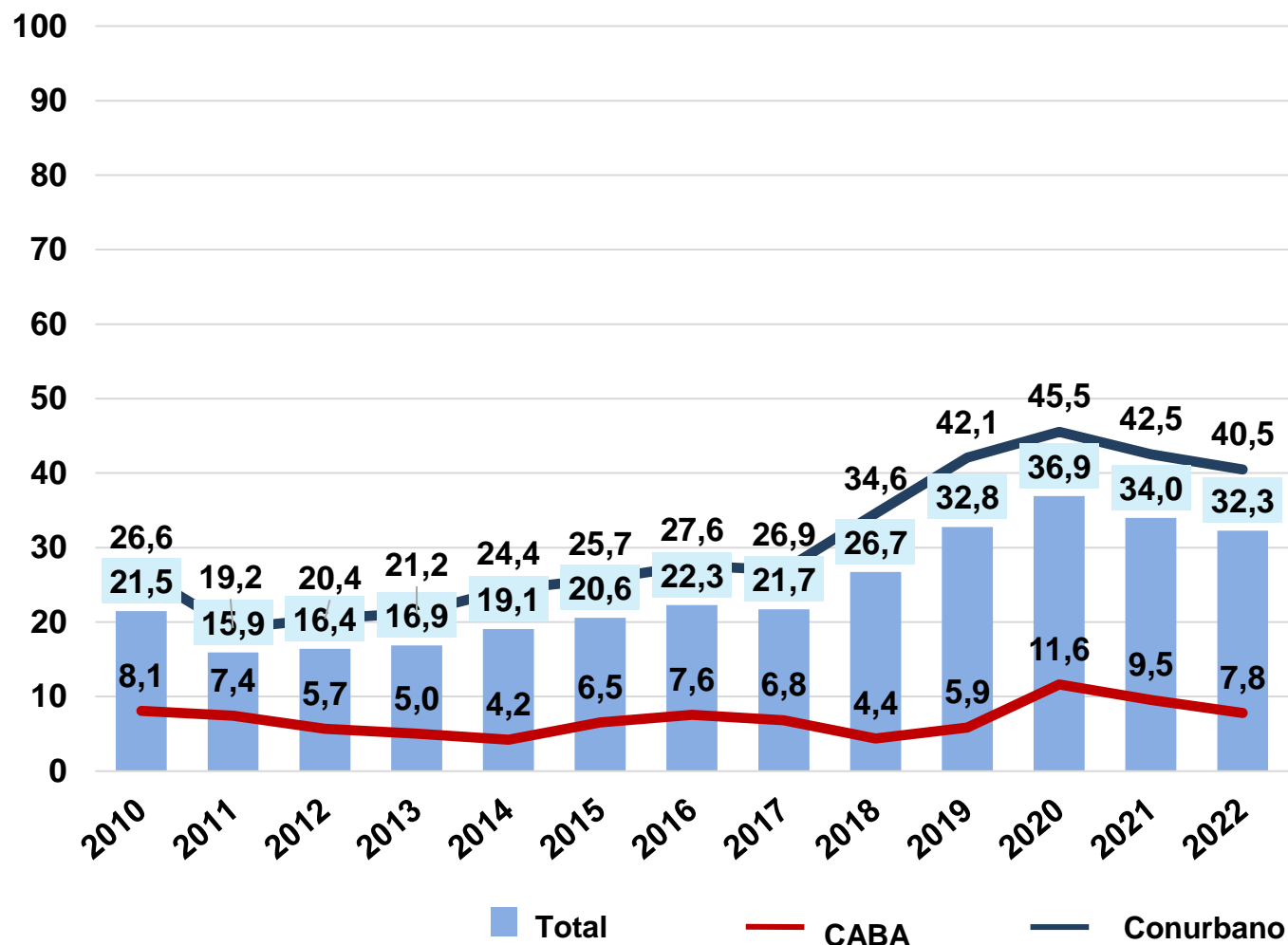
En contraste con la persistencia de los niveles de carencias, la pobreza por ingresos demuestra una estabilización al inicio, un crecimiento gradual hasta la pandemia y una leve recuperación posterior.

Si bien todos los estratos han empeorado su situación, el más perjudicado en términos relativos ha sido el Medio.



ODSA

## DÉFICIT DE RECURSOS ECONÓMICOS. POBREZA POR INGRESOS. PORCENTAJE DE HOGARES SEGÚN JURISDICCIÓN. 2010-2022.



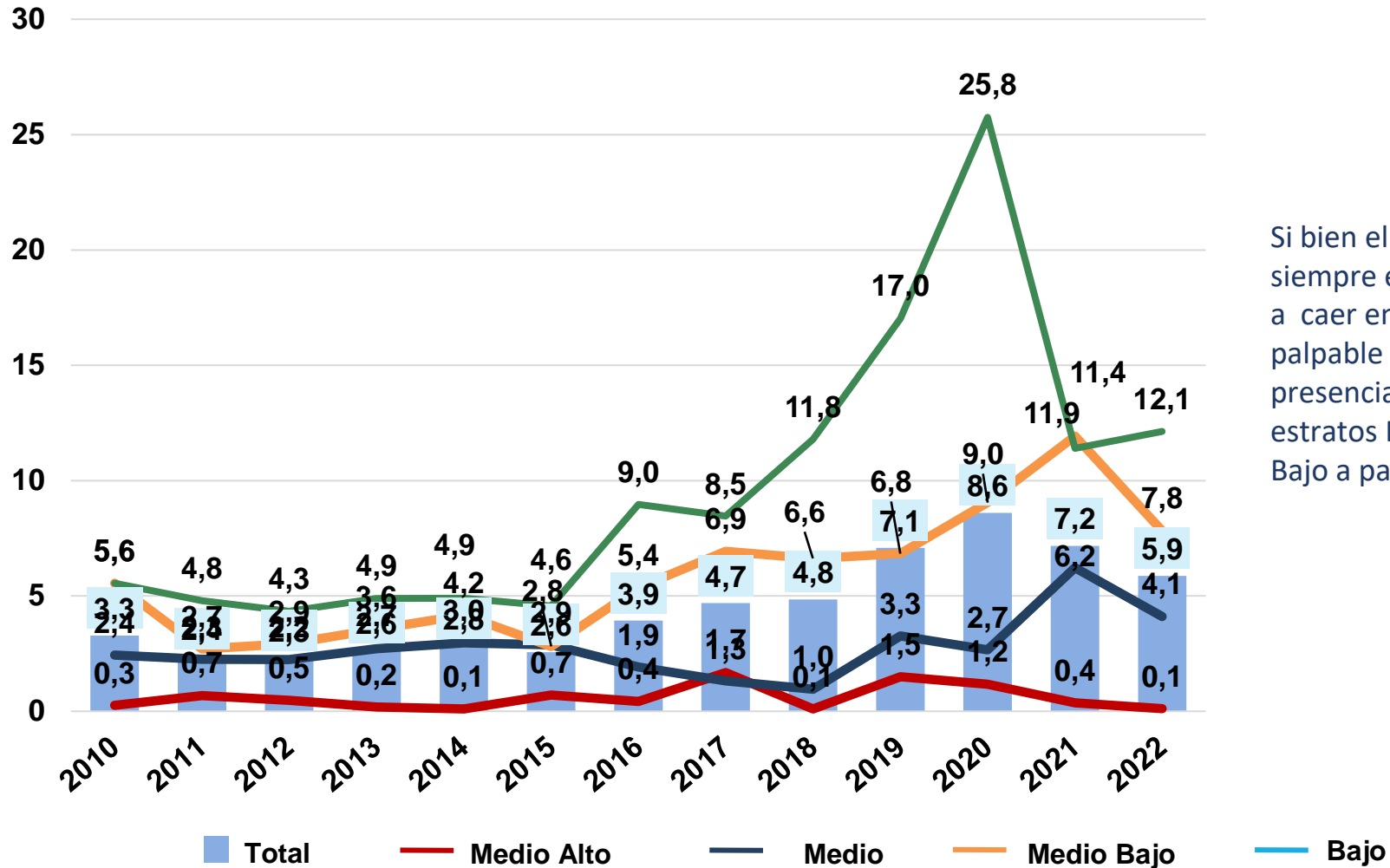
Entre 2010 y 2022, la Ciudad ha disminuido en un 3,7% su nivel de pobreza inicial, mientras que en el Conurbano aumentó en un 53%.

En 2010 había una proporción de hogares pobres 3,3 veces mayor en el Conurbano. Para 2022, la relación aumentó a 5,2 veces.



ODSA

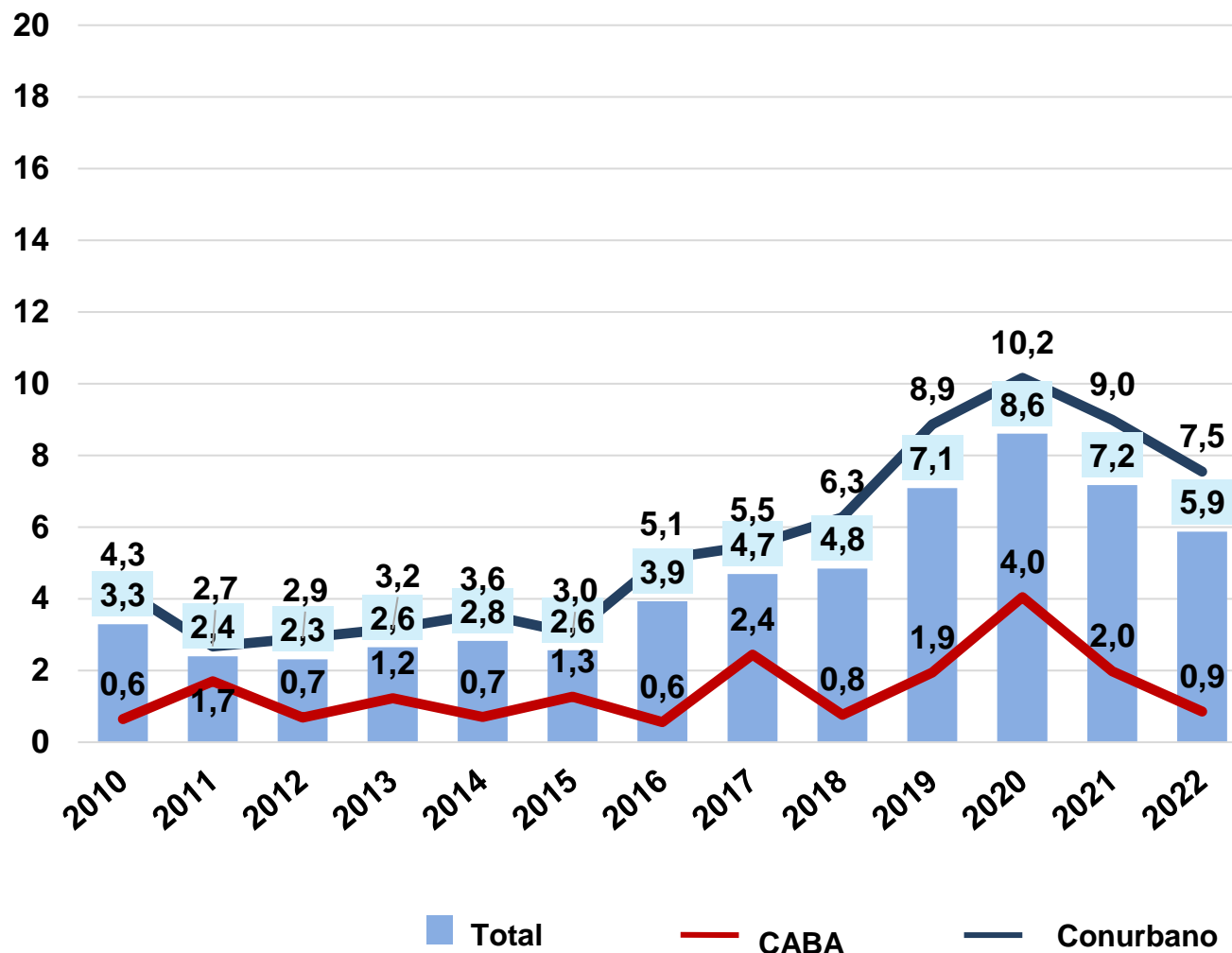
## DÉFICIT DE RECURSOS ECONÓMICOS. INDIGENCIA. PORCENTAJE DE HOGARES SEGÚN ESTRATO. 2010-2022.



Si bien el estrato Bajo fue siempre el más vulnerable a caer en la indigencia, es palpable la mayor presencia de hogares de los estratos Medio y Medio Bajo a partir de 2018.

## DÉFICIT DE RECURSOS ECONÓMICOS. INDIGENCIA.

### PORCENTAJE DE HOGARES SEGÚN JURISDICCIÓN. 2010-2022.

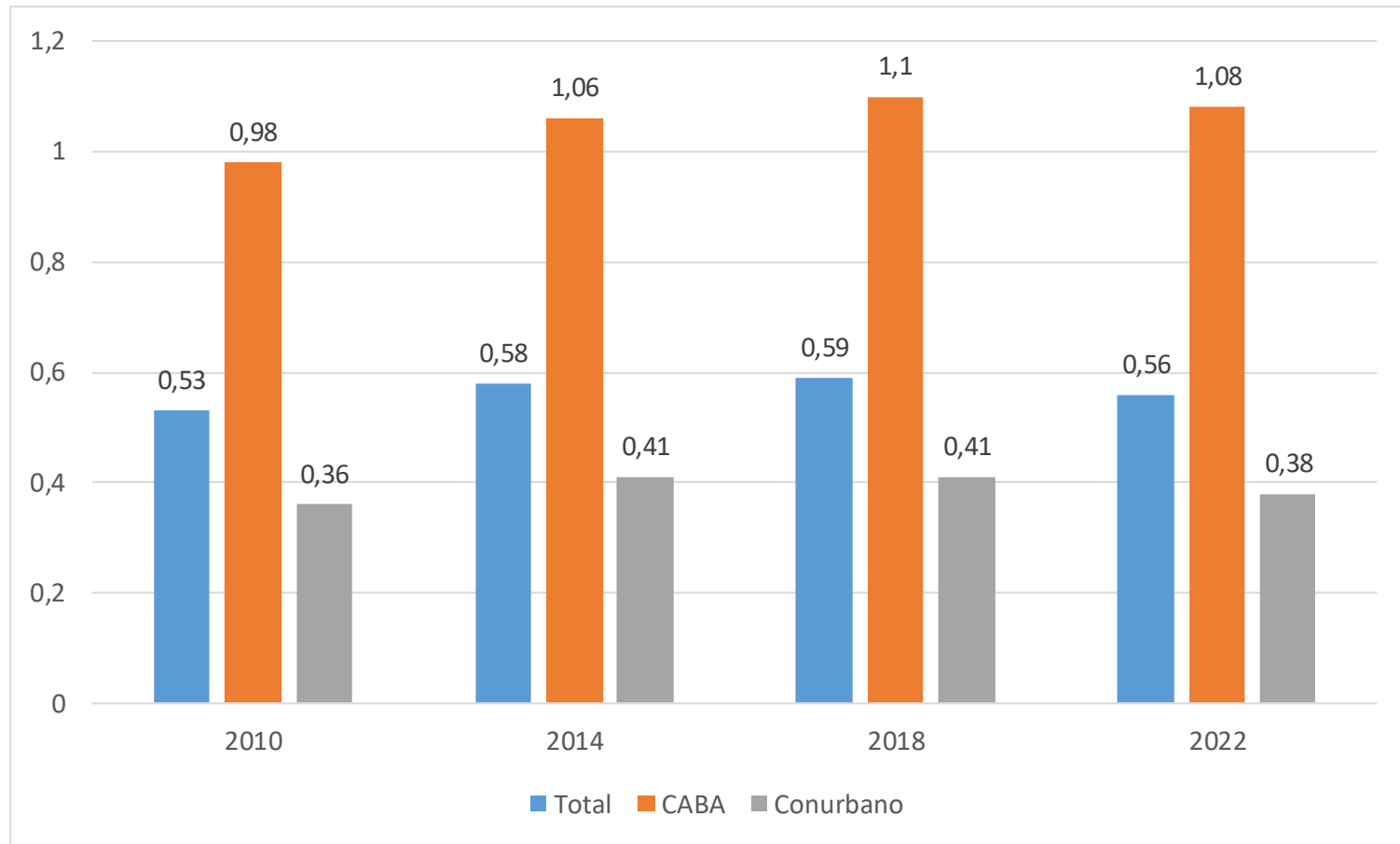


La indigencia en la Ciudad ha aumentado notoriamente en momentos específicos, mientras que en el Conurbano parece obedecer a un proceso de deterioro de larga data.

En términos generales, la indigencia ha tendido a disminuir luego de la pandemia en mayor medida que la pobreza por ingresos, a pesar de la crisis económica.

# ÍNDICE DE THEIL PARA ÍNDICE DE BIENESTAR.

Total del AMBA. 2010, 2014, 2018, 2022.



Los valores más altos, correspondientes a 2014 y 2018, se explican principalmente por el deterioro de las condiciones de vida de los hogares de los estratos Medio Bajo y Bajo. La reducción de la desigualdad para 2022 no indicaría una reversión del proceso, sino un mayor deterioro relativa de la situación de hogares de los estratos Medio y Medio Bajo. CABA muestra niveles de desigualdad sustancialmente más elevados que el Conurbano Bonaerense, la brecha se mantiene con pocos cambios acompañando la tendencia general, pero en un claro sentido ascendente.

## DESCOMPOSICIÓN DEL ÍNDICE DE THEIL POR ESTRATO SOCIOECONÓMICO PARA ÍNDICE DE BIENESTAR.

Por estrato para el total de AMBA y por jurisdicción. 2010, 2014, 2018, 2022.

		2010	2014	2018	2022
<b>TOTAL</b>		0,537	0,586	0,589	0,558
<b><i>Aporte absoluto</i></b>	Intragrupos	0,291	0,331	0,298	0,262
	Intergrupos	0,246	0,254	0,291	0,296
<b><i>Aporte relativo</i></b>	Intragrupos	0,54	0,56	0,51	0,47
	Intergrupos	0,46	0,44	0,49	0,53

## DESCOMPOSICIÓN DEL ÍNDICE DE THEIL POR AGLOMERADO PARA ÍNDICE DE BIENESTAR.

Por estrato para el total de AMBA y por jurisdicción. 2010, 2014, 2018, 2022.

		2010	2014	2018	2022
<b>TOTAL</b>		0,537	0,586	0,589	0,558
<b><i>Aporte absoluto</i></b>	Intragrupos	0,425	0,464	0,46	0,44
	Intergrupos	0,111	0,121	0,129	0,117
<b><i>Aporte relativo</i></b>	Intragrupos	0,79	0,79	0,78	0,79
	Intergrupos	0,2	0,21	0,22	0,21



# RESUMEN DE EVIDENCIAS

---

- ❖ La información presentada da cuenta de un proceso marcado por el estancamiento y el deterioro a nivel general, tanto al considerar las carencias no monetarias y monetarias, respectivamente.
- ❖ La tendencia más relevante del período ha sido el incremento de las brechas de desigualdad entre estratos socio residenciales; las jurisdicciones de CABA y Conurbano han mantenido sin cambios su aporte a la desigualdad general. Este panorama, donde la reproducción de las desigualdades se da con mayor fuerza al interior de las jurisdicciones, hace cada vez más difícil la tarea de aplicar políticas de gobernanza metropolitana y de desarrollo humano integral.
- ❖ La evaluación de las series de datos demuestra un proceso de deterioro acentuado en los estratos residenciales bajos a partir de 2014, que tendió a incrementar las brechas de desigualdad con respecto a los estratos medios y medios altos. Luego de 2018, sin embargo, se dio un proceso inverso de reducción de las brechas que se debió más bien al empeoramiento de las condiciones de vida de los estratos de mayor nivel socioeconómico en términos relativos, y no a la mejora en los hogares de barrios más vulnerables. Las brechas de desigualdad entre las jurisdicciones no muestran variaciones relevantes a lo largo del período.
- ❖ Un desarrollo económico socio-productivo con efectos redistributivos en materia de ingresos, bienes y servicios públicos, capaz de permitir el progreso socio-económico a los sectores más pobres y vulnerables, es condición necesaria para cualquier proceso de modernización urbana, e, incluso, para alcanzar de manera efectiva y sostenible programas de desarrollo urbano sustentables. De lo contrario, el resultado puede llegar a ser -tal como muestra el caso del AMBA- un desarrollo ampliado de la pobreza y la desigualdad urbana.

## FICHA TÉCNICA EDSA NUEVA ETAPA

### ENCUESTA DE LA DEUDA SOCIAL ARGENTINA / NUEVA ETAPA 2017-2025

<b>Universo</b>	Hogares particulares. Población de 18 años o más.
<b>Tamaño de la muestra</b>	Muestra puntual hogares: 1800 hogares para Área Metropolitana Bonaerense por año.
<b>Tipo de encuesta</b>	Multipropósito longitudinal.
<b>Asignación de casos</b>	No proporcional post-calibrado.
<b>Dominio de la muestra</b>	Ciudad Autónoma de Buenos Aires y Conurbano Bonaerense (Conurbano Zona Norte, Conurbano Zona Oeste y Conurbano Zona Sur) Partidos de Almirante Brown, Avellaneda, Berazategui, Escobar, Esteban Echeverría, Ezeiza, Florencio Varela, General Rodríguez, General San Martín, Hurlingham, Ituzaingó, José C. Paz, La Matanza, Lanús, Lomas de Zamora, Malvinas Argentinas, Marcos Paz, Merlo, Moreno, Morón, Pilar, Presidente Perón, Quilmes, San Fernando, San Isidro, San Miguel, San Vicente, Tigre, Tres de Febrero y Vicente López.
<b>Procedimiento de muestreo</b>	Polietápico, con una primera etapa de conglomeración y una segunda de estratificación. La selección de los radios muestrales dentro de cada aglomerado y estrato es aleatoria y ponderada por la cantidad de hogares de cada radio. Las manzanas al interior de cada punto muestral y los hogares de cada manzana se seleccionan aleatoriamente a través de un muestro sistemático, mientras que los individuos dentro de cada vivienda son elegidos mediante un sistema de cuotas de sexo y edad.
<b>Criterio de estratificación</b>	Un primer criterio de estratificación define los dominios de análisis de la información de acuerdo a la pertenencia a región y tamaño de población de los aglomerados. Un segundo criterio remite a un criterio socio-económico de los hogares. Este criterio se establece a los fines de optimizar la distribución final de los puntos de relevamiento. Calibración por dominio, estrato, edad, sexo y condición de actividad de población de 18 años y más.
<b>Fecha de realización</b>	Terceros trimestres de cada año para la serie 2017-2025
<b>Error muestral (hogares)</b>	+/- 1,3 , con una estimación de una proporción poblacional del 50 y un nivel de confianza del 95 .



[www.uca.edu.ar/observatorio](http://www.uca.edu.ar/observatorio)



[observatorio\\_deudasocial@uca.edu.ar](mailto:observatorio_deudasocial@uca.edu.ar)



[@ODSAUCA](https://twitter.com/ODSAUCA)



[odsa\\_uca](https://www.instagram.com/odsa_uca)



PARTICIPANDO TODOS  
**PROYECTAMOS EL FUTURO**  
de las raíces a los frutos

**ODSA**

Observatorio  
de la Deuda  
Social Argentina