

NOTA DE DIVULGACIÓN

TRABAJADORES POBRES, CARACTERÍSTICAS DE SUS HOGARES Y ACCESO A SISTEMAS DE ASIGNACIONES FAMILIARES

SANTIAGO POY – EUGENIA DICHIERA

JUNIO 2023



Observatorio
de la Deuda
Social Argentina



UCA

Pontificia Universidad Católica Argentina

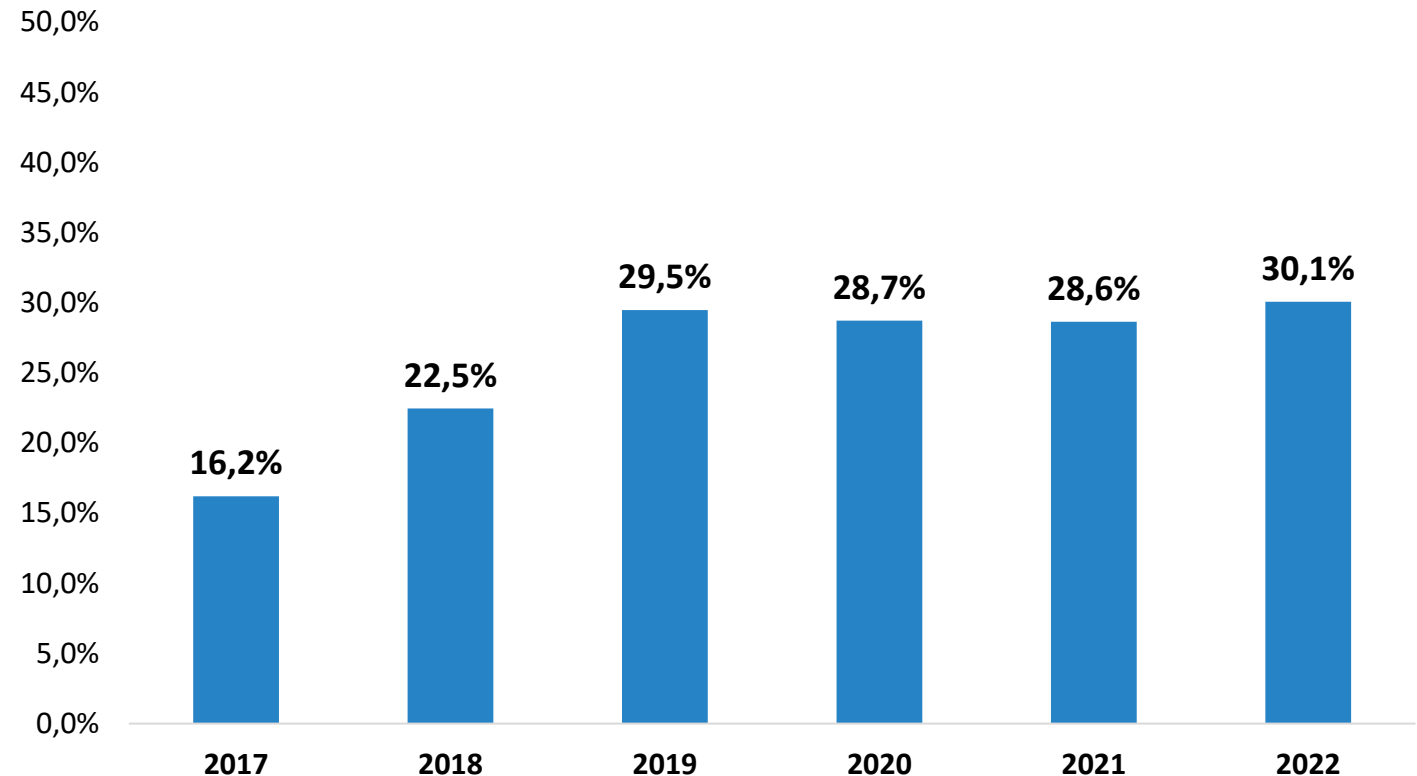


PARTICIPANDO TODOS
PROYECTAMOS EL FUTURO
de las raíces a los frutos

Trabajadores pobres en la Argentina urbana

- Los/as **trabajadores/as pobres** son personas ocupadas que viven en hogares pobres.
- El fenómeno evidencia que tener un trabajo no es garantía frente a la pobreza y muestra los límites del mercado laboral en la actualidad como espacio de integración socioeconómica.
- La OIT ha señalado recientemente que la pobreza entre ocupados ha aumentado en América Latina. Según mediciones del ODSA-UCA, en la Argentina urbana aumentó sostenidamente desde la crisis de 2018-2019 y la pandemia COVID-19 (**Gráfico 1**).

Gráfico 1. Trabajadores/as pobres(*). Total de aglomerados urbanos, 2017-2022. (En porcentaje).



Nota (*): se refiere a personas ocupadas que son jefes o jefas de hogar. **Fuente:** elaboración propia en base a la Encuesta de la Deuda Social Argentina – Serie Agenda para la Equidad (2017-2025), Observatorio de la Deuda Social Argentina, UCA.



Trabajadores pobres y características de sus hogares

- Entre los **factores que explican** el fenómeno del “trabajador pobre” sobresalen dos:



La **calidad de los empleos** del/la trabajador/a

Las personas con empleos en el sector informal, con trabajos precarios y con jornadas parciales tienen más chances que el resto de vivir en hogares pobres.



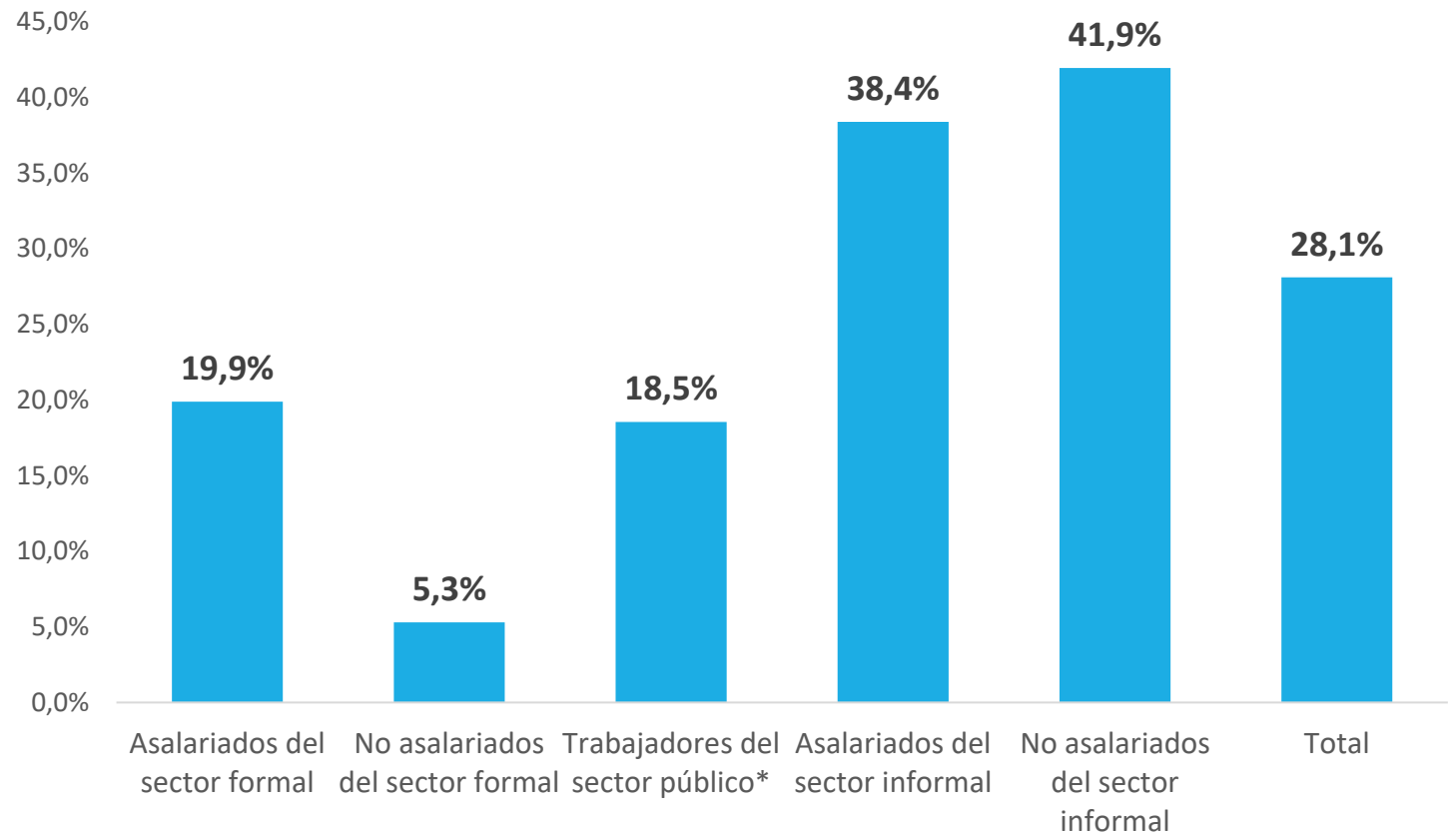
Las **características de los hogares** del/la trabajador/a

Aun cuando un ocupado tenga ingresos por encima de la línea de pobreza individual, la composición de su hogar (en especial, la presencia de menores de edad) y el número de otros ocupados (la llamada “intensidad laboral” del hogar) son determinantes de la situación de pobreza.

Trabajadores pobres y sector de actividad

- La relación entre la calidad del empleo y la situación de pobreza ha sido analizada en investigaciones anteriores del ODSA-UCA.
- Por ejemplo, las personas asalariadas y no asalariadas ocupadas en el sector informal en el periodo 2017-2022 tenían el doble de chances de ser pobres que las personas con empleos asalariados en el sector formal público o privado.

Gráfico 2. Trabajadores/as pobres según sector de actividad. Total de aglomerados urbanos, 2017-2022. (En porcentaje).



Nota (*): incluye trabajadores/as de programas de empleo. **Fuente:** elaboración propia en base a la Encuesta de la Deuda Social Argentina – Serie Agenda para la Equidad (2017-2025), Observatorio de la Deuda Social Argentina, UCA.

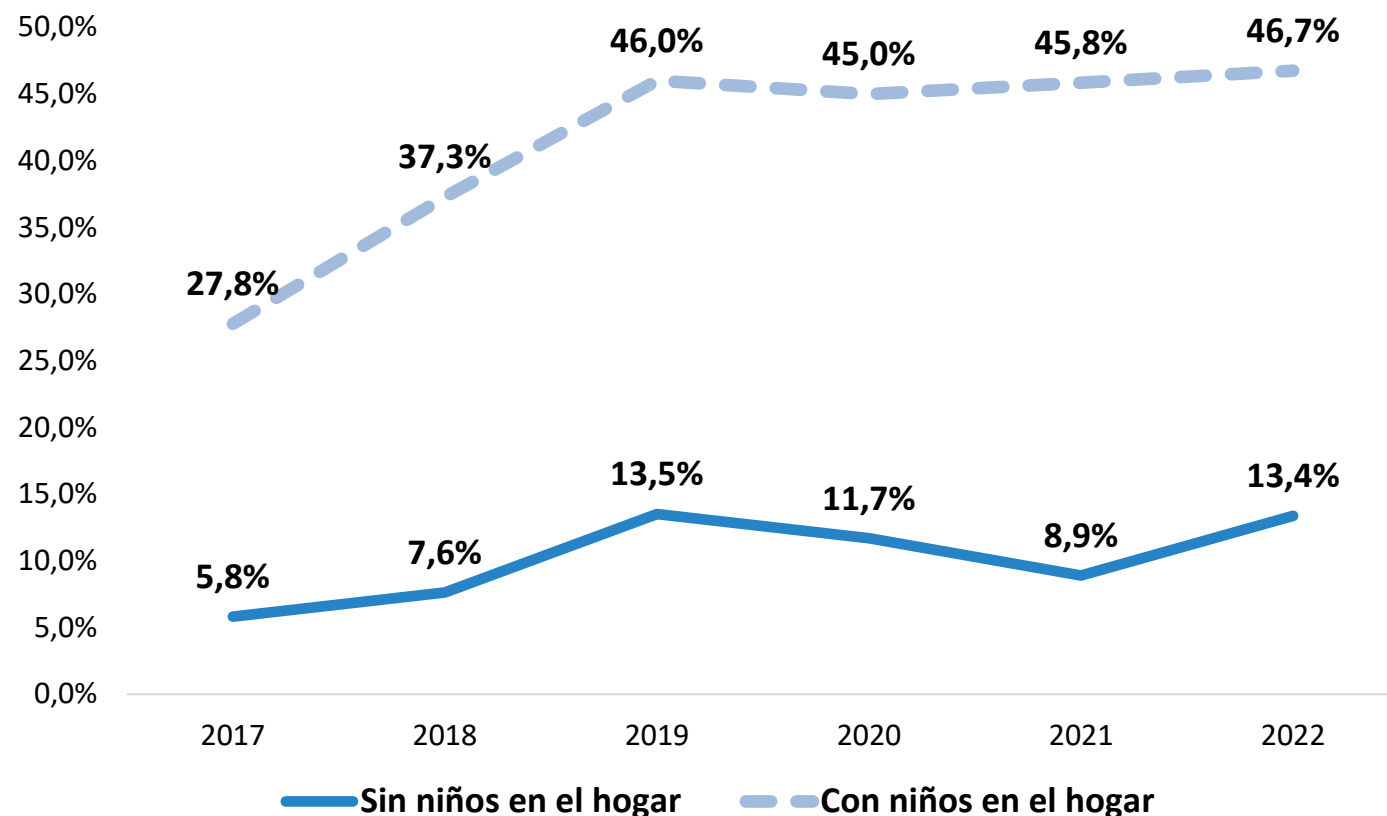
Trabajadores pobres y características de sus hogares

- En esta nota se aborda la **relación entre la pobreza laboral y las características de los hogares en los que viven los/as trabajadores/as** y qué efectos juegan las políticas de transferencias de ingresos dirigidas a ocupados/as con carga de familia.
 - ¿Qué **efectos tienen hoy** las políticas públicas de ingresos (Asignación Familiar por Hijo y Asignación Universal por Hijo) en la pobreza de trabajadores/as?
 - ¿Qué efectos se observarían sobre la pobreza laboral **si se produjera un aumento** de esas asignaciones?
- La fuente de datos utilizada es la **Encuesta de la Deuda Social Argentina (EDSA)**. Una ventaja de la EDSA frente a otras fuentes de datos es que se dispone de una identificación directa de los destinatarios/as de ambos tipos de asignaciones familiares.

Trabajadores pobres y características de sus hogares

- La presencia de niños, niñas y adolescentes (NNYA) en el hogar aumenta significativamente las chances de que un/a trabajador/a viva en condiciones de pobreza (**Gráfico 2**).
- La incidencia de la pobreza era de 13,4% para 2022 para los/as trabajadores que vivían en hogares sin NNYA, y de 46,7% para quienes vivían en hogares con presencia de NNYA.
- En este marco, ¿qué capacidad tienen la AUH y la AFH para incidir en la pobreza de ocupados/as?

Gráfico 3. Trabajadores/as pobres según presencia de NNYA en el hogar. Total de aglomerados urbanos, 2017-2022. (En porcentaje).



Fuente: elaboración propia en base a la Encuesta de la Deuda Social Argentina – Serie Agenda para la Equidad (2017-2025), Observatorio de la Deuda Social Argentina, UCA.



Sistemas de asignaciones familiares en la Argentina

La **Asignación Familiar por Hijo (AFH)**

Es una prestación monetaria por carga de familia. Pueden acceder a ella los trabajadores registrados en relación de dependencia en la actividad privada, los beneficiarios de la Ley de Riesgos del Trabajo y del Seguro de Desempleo, los jubilados y pensionados del Sistema Integrado Previsional Argentino (SIPA), los beneficiarios de pensiones no contributivas por invalidez y de la Pensión Universal del Adulto Mayor (PUAM). A partir de 2016, las personas inscriptas y con aportes al Régimen Simplificado para Pequeños Contribuyentes (“monotributistas”) también pueden acceder a la AFH.

La **Asignación Universal por Hijo (AUH)**

Es una transferencia monetaria dirigida a los trabajadores informales y desocupados, temporarios, monotributistas sociales y trabajadores/as de casas particulares con hijos/as de 0 a 17 años (o con hijos/as discapacitados, sin límite de edad) cuyo ingreso es inferior al Salario Mínimo, Vital y Móvil.

Más allá de la existencia de un tope en los ingresos de los trabajadores informales para cobrar la prestación, en la práctica resulta difícil corroborar su cumplimiento.

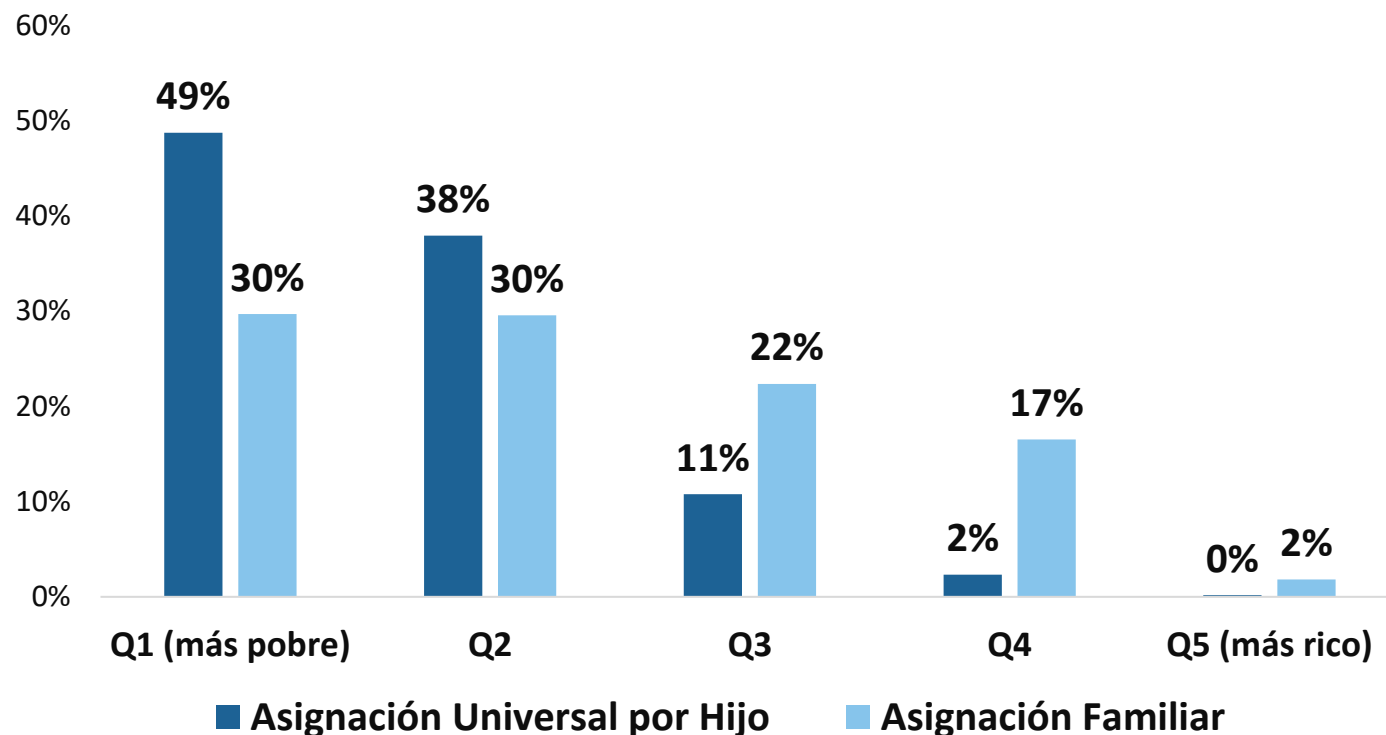
Fuente: elaboración propia a partir de Tuñón & Poy (2020). Programas de ingresos antes de la pandemia. En: *Reflexiones sobre las políticas alimentario-nutricionales de la Argentina, antes y durante la pandemia del COVID-19* (pp. 32-41), LAC-Working Paper 09, Washington DC: International Food Policy Research Institute.



Acceso a AUH y a AFH según nivel de ingresos de los hogares

- Por las características de la población a la que están dirigidos, los componentes del sistema de asignaciones familiares tienen desigual distribución en la estructura distributiva (**Gráfico 3**).
- Los ingresos por AUH se concentran en los/as trabajadores/as de los primeros dos quintiles. En cambio, las transferencias por AFH tienen casi cuatro de cada 10 destinatarios entre el tercero y el cuarto quintil de ingreso per cápita.

Gráfico 4. Distribución de ocupados/as destinatarios(*) según quintil de ingreso per cápita. Total de aglomerados urbanos, 2017-2022. (En porcentaje).

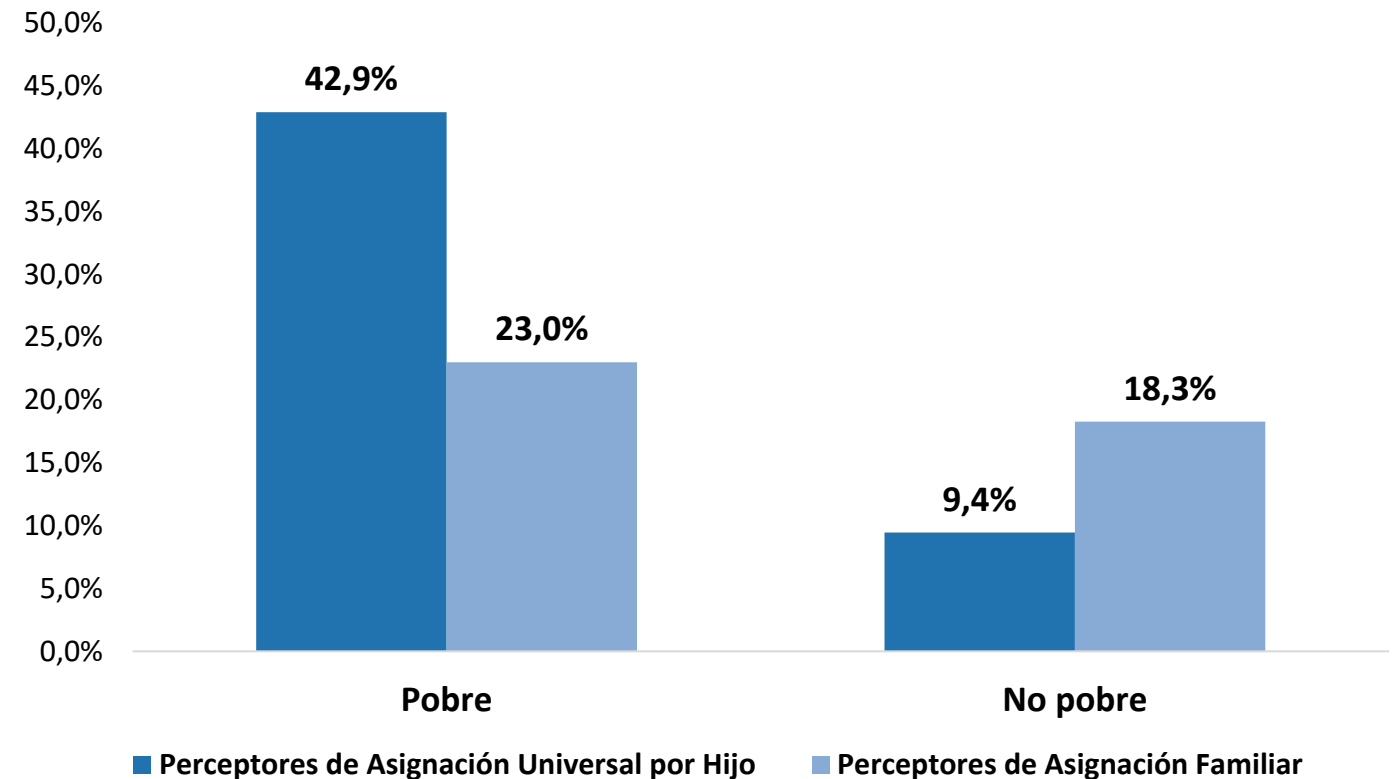


Nota (*): se refiere a personas ocupadas que son jefes o jefas de hogar. Se considera “destinatario” al trabajador/a que vive en un hogar en el que se percibe ingreso por AFH o AUH. **Fuente:** elaboración propia en base a la Encuesta de la Deuda Social Argentina – Serie Agenda para la Equidad (2017-2025), Observatorio de la Deuda Social Argentina, UCA.

Cobertura de AFH y AUH y pobreza laboral

- Si observamos el tipo de asignaciones percibidas según la condición de pobreza laboral, se observa que entre los/as trabajadores/as pobres predomina la percepción de AUH (cuatro de cada diez), si bien una parte importante percibe AFH (23%).
- Entre los/as ocupados/as no pobres, por su parte, el nivel de percepción de la AUH es muy inferior al de perceptores de AFH.

Gráfico 5. Percepción de asignaciones familiares (AFH y AUH) según condición de pobreza. Total de aglomerados urbanos, 2022. En porcentaje.



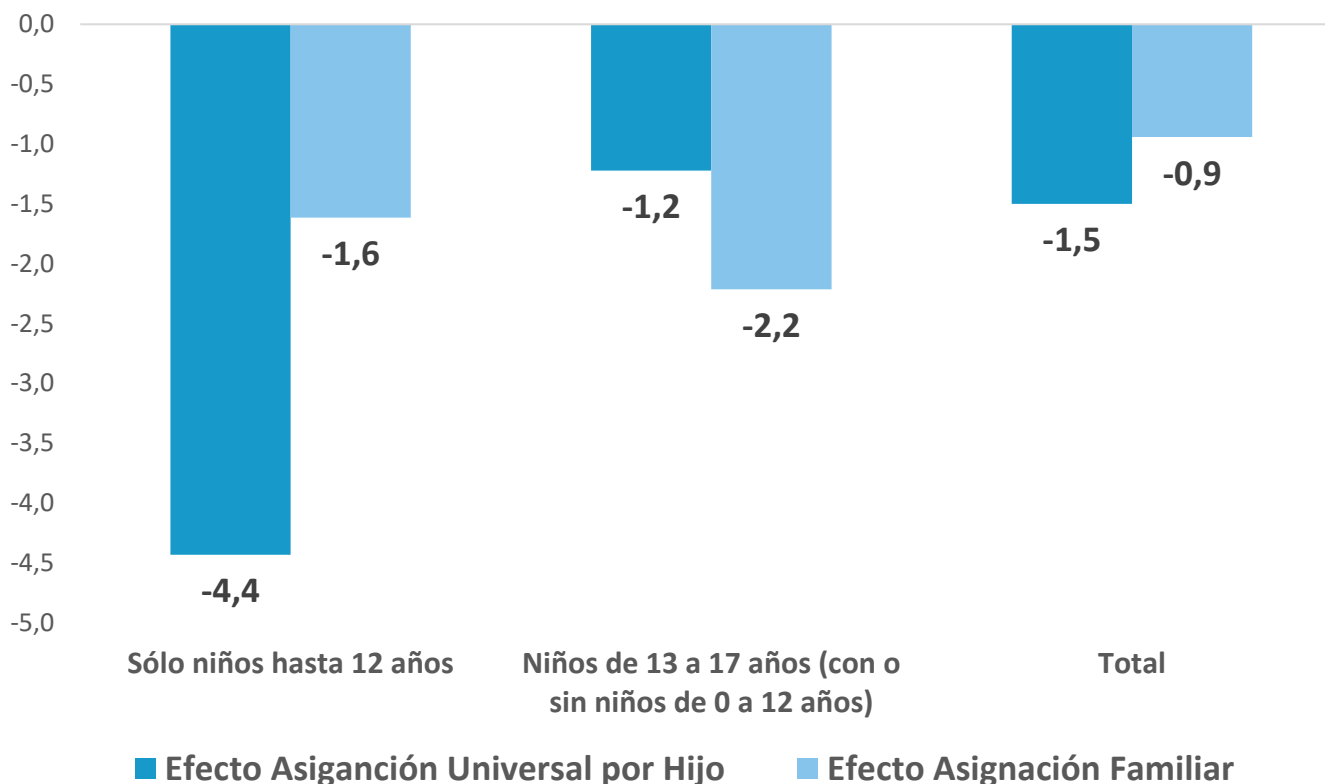
Fuente: elaboración propia en base a la Encuesta de la Deuda Social Argentina – Serie Agenda para la Equidad (2017-2025), Observatorio de la Deuda Social Argentina, UCA.



Efectos de AFH y AUH en la pobreza laboral

- Para estimar el efecto de las asignaciones en la pobreza laboral, se recalcula el ingreso familiar neto de los ingresos por AFH y AUH y se obtiene la tasa de pobreza que se observaría en caso de no contemplarse dicho ingreso (Cortés, 2018; Poy, 2021).
- El mayor efecto sobre la pobreza laboral corresponde a la AUH (**Gráfico 5**). Este efecto es más intenso entre los trabajadores que viven en hogares con niños/as pequeños (-4,4 pp.).
- La AFH tiene un mayor efecto relativo entre los trabajadores que viven en hogares con niños más grandes (-2,2 pp.).

Gráfico 6. Efecto de las asignaciones familiares (AFH y AUH) sobre la pobreza laboral según edad de los NNYA en el hogar. Total de aglomerados urbanos, 2022. En puntos porcentuales.

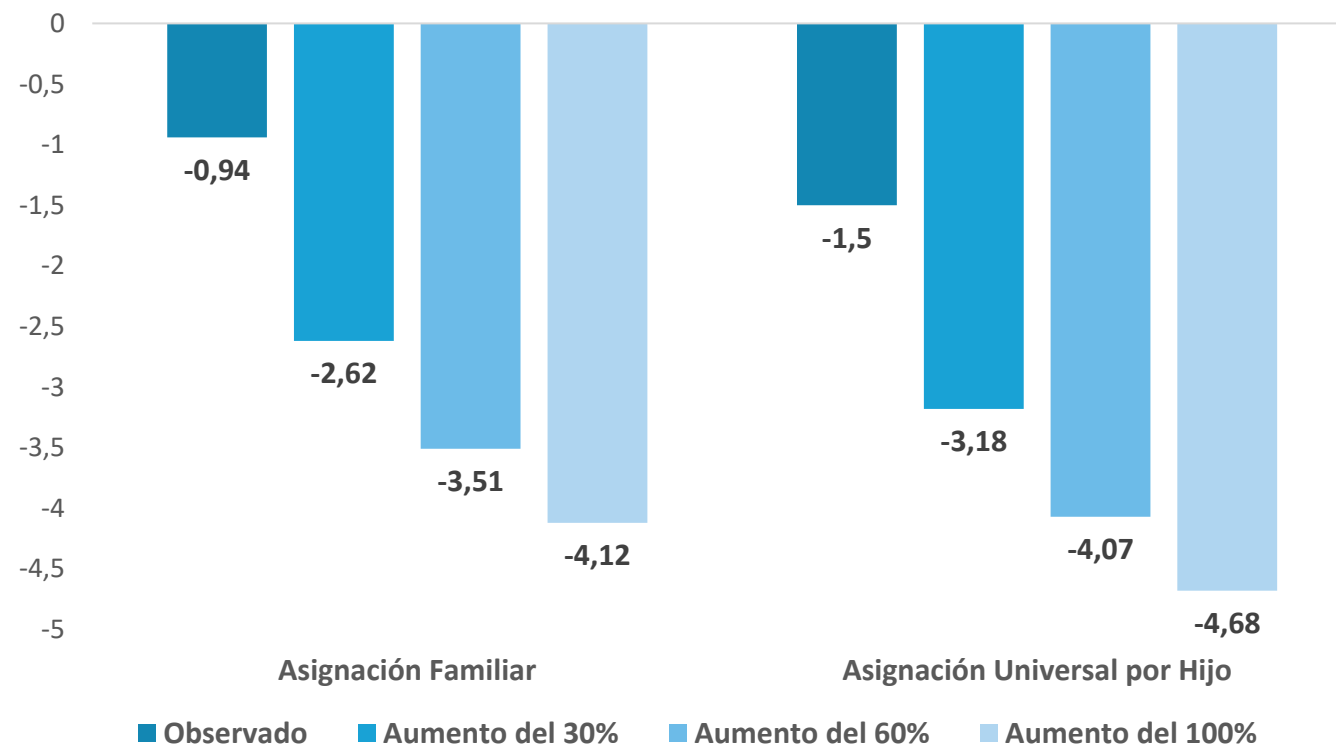


Fuente: elaboración propia en base a la Encuesta de la Deuda Social Argentina – Serie Agenda para la Equidad (2017-2025), Observatorio de la Deuda Social Argentina, UCA.

Efectos de un aumento de las asignaciones familiares

- Se analizan tres escenarios de aumento de los montos de las asignaciones familiares: 30%, 60% y 100%.
- El aumento de las transferencias tendría un efecto acotado en la reducción de la pobreza laboral. Incrementando el monto de las transferencias en un 100%, la pobreza de trabajadores disminuiría en menos de 5 puntos.
- Asimismo, se advierte que cualquier incremento de la AUH tiene un mayor efecto en la reducción de la pobreza laboral que la AFH.

Gráfico 7. Efecto de un aumento del monto de las asignaciones (AFH y AUH) sobre la pobreza laboral(*). Total de aglomerados urbanos, 2022. En puntos porcentuales.



Nota (*): La AFH es una asignación que, a diferencia de la AUH, tiene una escala según nivel de ingresos. En este caso, la simulación no contempla cambios en la escala.

Fuente: elaboración propia en base a la Encuesta de la Deuda Social Argentina – Serie Agenda para la Equidad (2017-2025), Observatorio de la Deuda Social Argentina, UCA.

Principales conclusiones

- Los hogares con niños tienen mayores demandas de consumo que los demás, y suelen presentar mayores dificultades para incorporar a sus miembros al mercado de trabajo, sobre todo si éstas son mujeres. Esto genera simultáneamente más requerimientos de consumo y menos capacidad de movilizar fuerza de trabajo en el hogar.
- La comparación entre las tasas de pobreza laboral teniendo en cuenta la presencia de niños sugiere que los sistemas actuales de transferencias no logran responder a los riesgos socioeconómicos de muchas necesidades de familias con niños/as.
- El mayor efecto de las asignaciones familiares sobre la pobreza laboral lo aporta la AUH en los hogares con niños/as menores de 12 años. Entre estos hogares, la pobreza laboral podría ser casi 5 puntos más alta si no se percibieran esas transferencias.
- La simulación de efectos permite observar una variación en los niveles de pobreza de ocupados no superaría los 5 pp. (bajo el escenario de una duplicación de los montos). Por sus características en la distribución del ingreso, la AUH tiene un papel más relevante que las AFH. Esto revela la importancia, pero también los límites, de este tipo de instrumentos para la reducción de la pobreza laboral en un contexto de pérdida de poder adquisitivo de los ingresos laborales.



www.uca.edu.ar/observatorio



observatorio_deudasocial@uca.edu.ar



@ODSAUCA



odsa_uca



Pontificia Universidad Católica Argentina



PARTICIPANDO TODOS
PROYECTAMOS EL FUTURO
de las raíces a los frutos

Números de Contactos:

ODSA: Tel.: (+54-11)-7078-0615

Prensa, Natalia Ramil: 0810-2200-822 Int.2814 Cel: 1163576293



Observatorio
de la Deuda
Social Argentina