

# **CONDICIONES PSICOSOCIALES 2004-2023: EL MALESTAR SUBJETIVO Y LAS CARENCIAS EN CAPACIDADES PSICOLÓGICAS EN LAS PERSONAS**

En el marco del informe de avance

## **Argentina siglo XXI: Deudas sociales crónicas y desigualdades crecientes. Perspectivas y desafíos.**

**Ciudad Autónoma de Buenos Aires, 5 de diciembre de 2023, UCA.**

**Equipo Capital Humano:**

**Solange Rodríguez Espínola, María Agustina Paternó Manavella y Carolina Sofía Garofalo.**

**Colaboradores:**

**Cecilia Paola Tinoboras; María Rosa Ciccari; Rodrigo Taiel Jara Alvarez;  
Fernando Zago; Nazarena Bauso y Santino Colla.**

**Director del Observatorio de la Deuda Social Argentina:**

**Agustín Salvia**

# INDICE TEMÁTICO

❖ Introducción.....	3
❖ Malestar psicológico.....	4
❖ Creencia de control externo.....	11
❖ Déficit de proyectos personales.....	18
❖ Sentimiento de infelicidad.....	25



# INTRODUCCIÓN

El año 2023 se caracterizó por un contexto nacional económico inflacionario y recesivo, desfavorable en materia de empleo con elevadas pérdidas de ingresos que llevaron a la implementación de estrategias de subsistencia económica en los hogares. Además, en el ámbito del empleo las personas se encuentran en su mayoría en trabajos informales o subempleos inestable que empeora las condiciones del bienestar y en específico en la sintomatología ansiosa y depresiva deteriorando la calidad de vida.

A lo largo de la serie en estudio, las desigualdades económicas y laborales sitúan a las personas con mayor vulnerabilidad en franco deterioro de su bienestar mental, así como de habilidades y capacidades de hacer frente al estrés a lo largo de la serie en estudio. Además, las condiciones de sexo y edad insisten en demostrar grupos con mayor deterioro en aspectos psicosociales.

Así, en un panorama empobrecido, las personas continúan padeciendo carencias no sólo materiales, sino que hacen a las expectativas de un logro en mejoras de bienestar para una igualdad social y un desarrollo humano que derrame por sus capacidades y habilidades.



# **MALESTAR PSICOLÓGICO**

# EVOLUCIÓN DEL MALESTAR PSICOLÓGICO 2004-2023

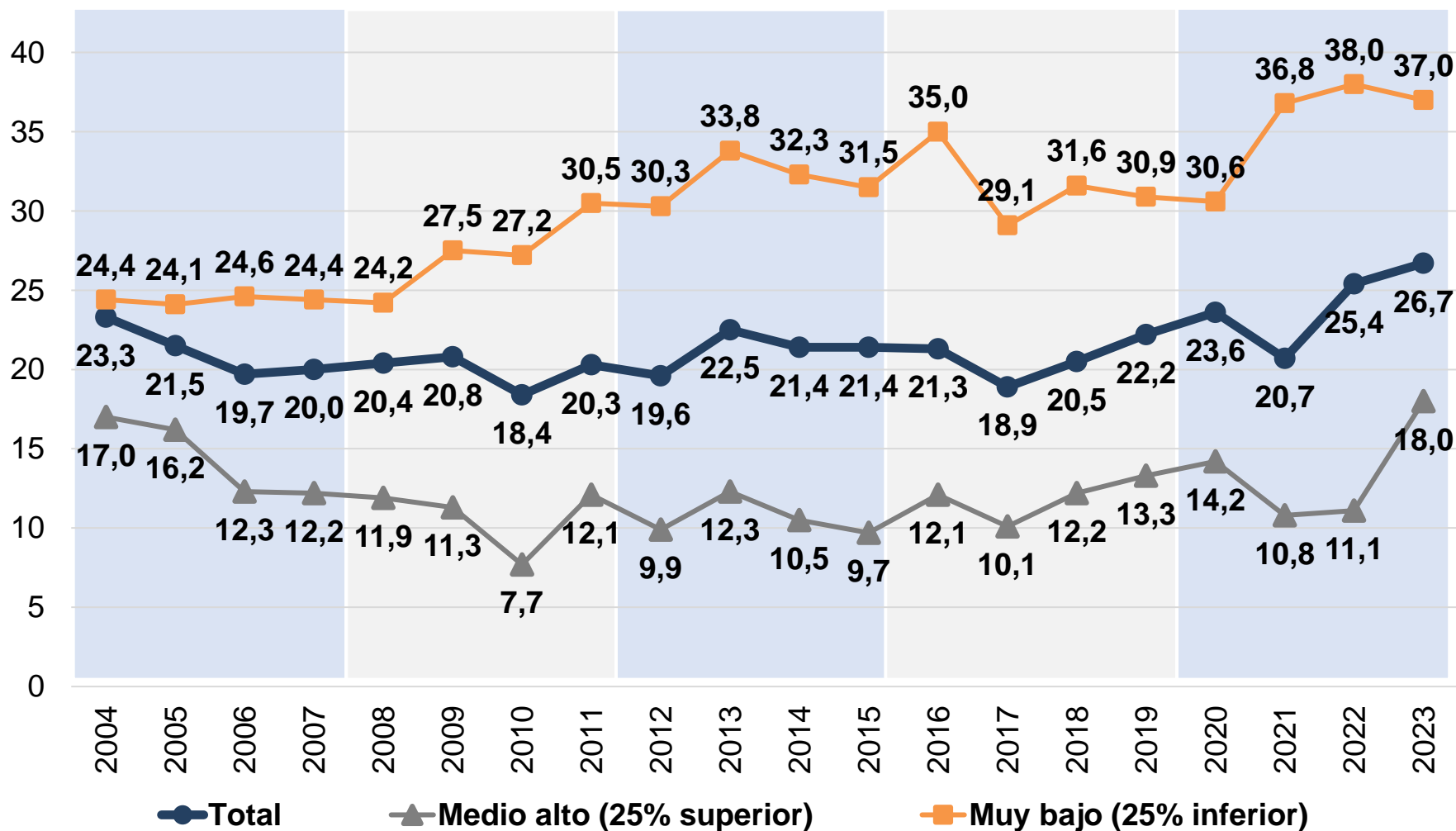
A lo largo de toda la serie, alrededor de **1 de cada 4 adultos** presenta **sintomatología ansiosa y depresiva**. Se observa un incremento notorio en los últimos dos años respecto a la serie. El malestar psicológico alcanza su pico máximo en 2023, con un valor de **26,7%**.

- **En los últimos 20 años...**

- El *nivel socioeconómico* muy bajo es aquel con mayor incidencia de sintomatología ansiosa y/o depresiva, con valores superiores al 24%, con una tendencia a la suba, alcanzando la mayor puntuación en los últimos tres años.
- Las personas con menor *nivel educativo* presentaron mayor malestar psicológico.
- Las *mujeres* presentan mayor malestar psicológico, comparado con los varones. La brecha ha aumentado durante los últimos años.
- En cuanto a la *edad*, el predominio del malestar psicológico ha fluctuado a lo largo del tiempo en función de los grupos. Sin embargo, la mayor prevalencia se presenta en el segmento de 35 a 59 años, con los valores más altos al inicio y final de la serie. La mayor diferencia se observa entre adultos y jóvenes (18 a 34 años), siendo este el grupo con menor prevalencia de sintomatología ansiosa y/o depresiva en la serie.

# MALESTAR PSICOLÓGICO SEGÚN NIVEL SOCIOECONÓMICO

## PORCENTAJE DE PERSONAS. 2004-2023.



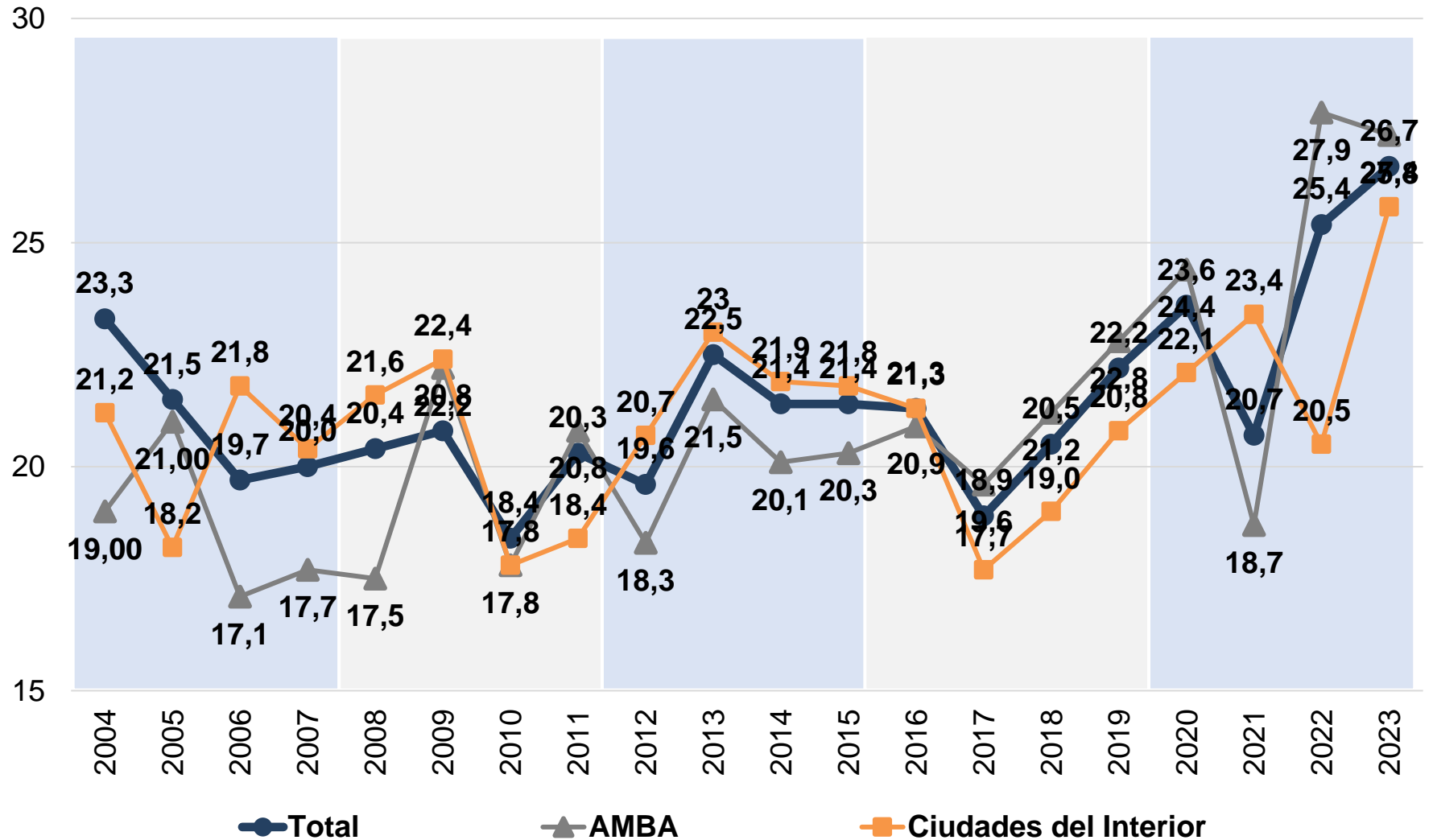
Nota: Los datos de la serie EDSA Histórica 2004-2009 y de la serie EDSA Bicentenario 2010-2016 fueron empalmados a los valores de la serie EDSA Agenda para la Equidad (2017-2023).  
Fuente: EDSA Bases históricas (2004-2009), EDSA Bicentenario (2010-2016) y EDSA Agenda para la Equidad (2017-2023), Observatorio de la Deuda Social Argentina, UCA.



ODSA

# MALESTAR PSICOLÓGICO SEGÚN REGIÓN URBANA

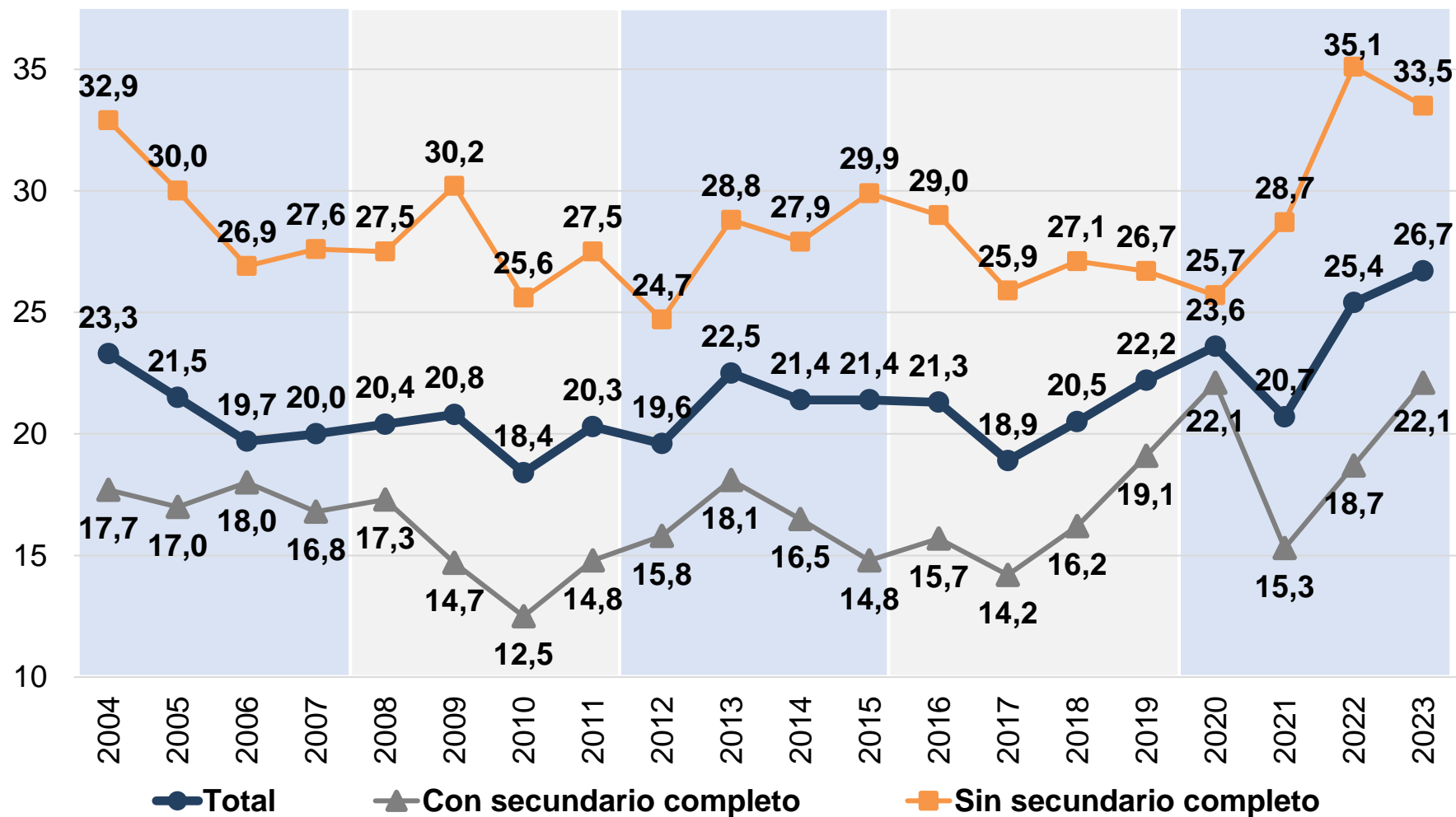
## PORCENTAJE DE HOGARES. 2004-2023.



Nota: Los datos de la serie EDSA Histórica 2004-2009 y de la serie EDSA Bicentenario 2010-2016 fueron empalmados a los valores de la serie EDSA Agenda para la Equidad (2017-2023).  
Fuente: EDSA Bases históricas (2004-2009), EDSA Bicentenario (2010-2016) y EDSA Agenda para la Equidad (2017-2023), Observatorio de la Deuda Social Argentina, UCA.

# MALESTAR PSICOLÓGICO SEGÚN NIVEL EDUCATIVO

## PORCENTAJE DE PERSONAS. 2004-2023.



Nota: Los datos de la serie EDSA Histórica 2004-2009 y de la serie EDSA Bicentenario 2010-2016 fueron empalmados a los valores de la serie EDSA Agenda para la Equidad (2017-2023).  
Fuente: EDSA Bases históricas (2004-2009), EDSA Bicentenario (2010-2016) y EDSA Agenda para la Equidad (2017-2023), Observatorio de la Deuda Social Argentina, UCA.

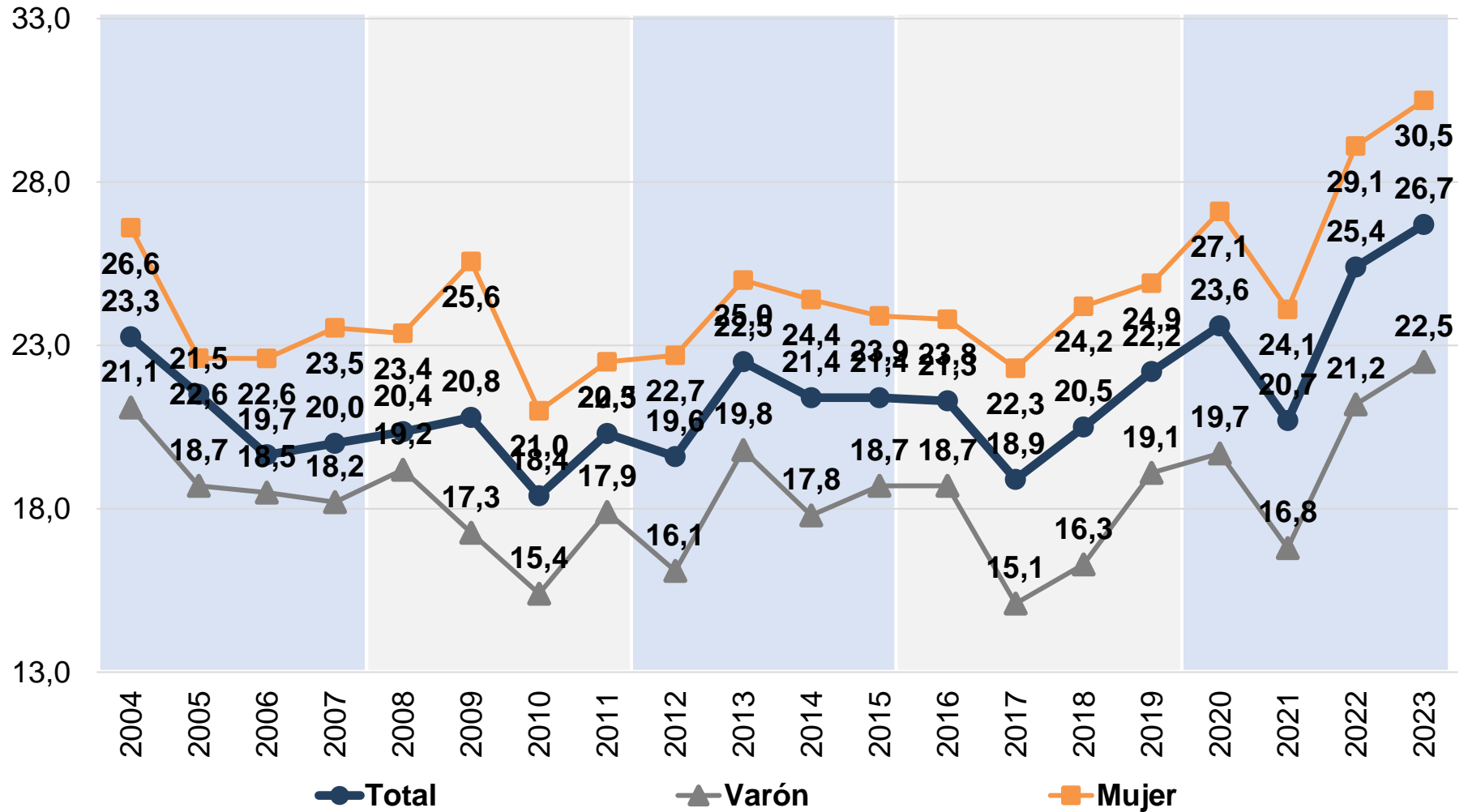


ODSA



# MALESTAR PSICOLÓGICO SEGÚN SEXO

## PORCENTAJE DE PERSONAS. 2004-2023.

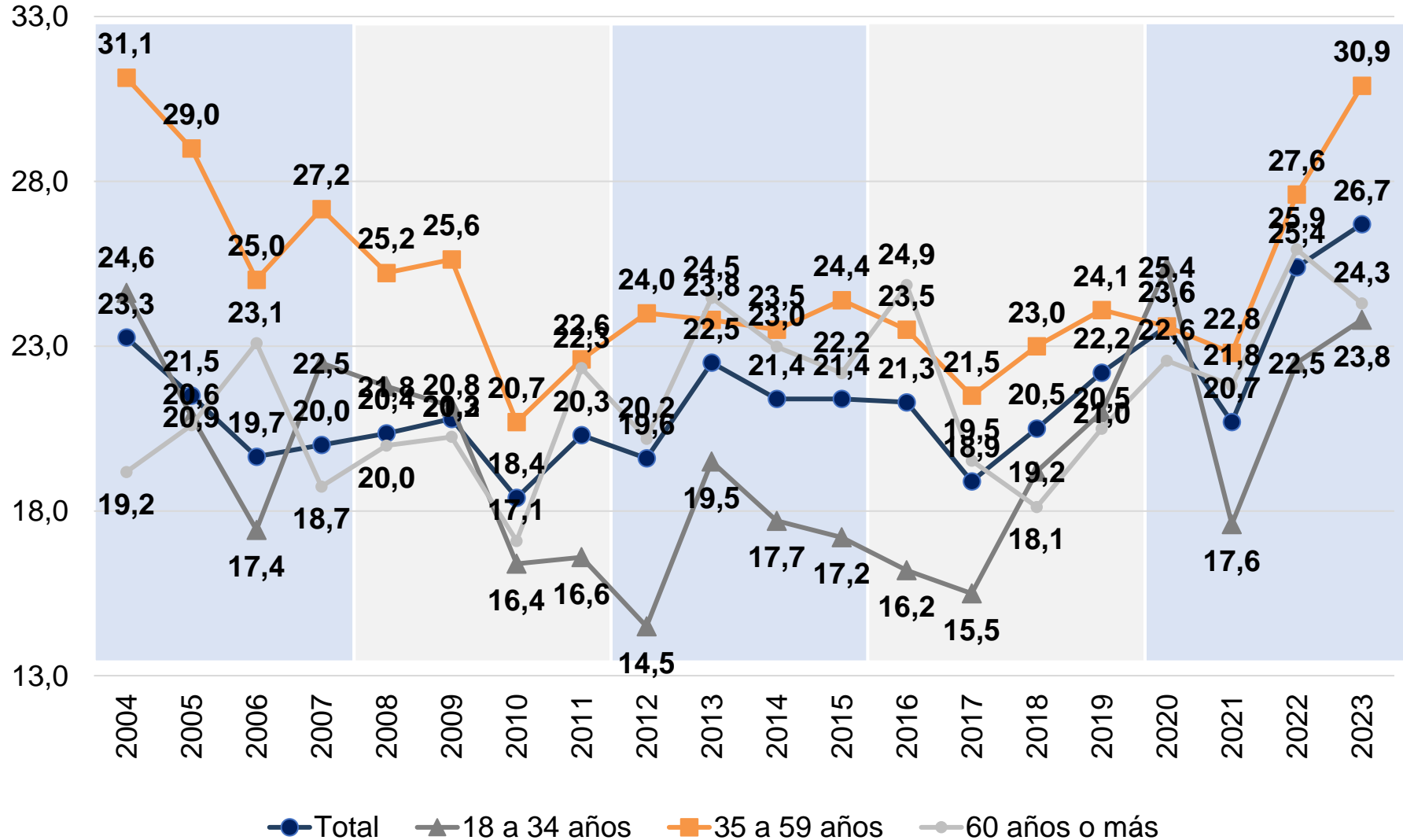


Nota: Los datos de la serie EDSA Histórica 2004-2009 y de la serie EDSA Bicentenario 2010-2016 fueron empalmados a los valores de la serie EDSA Agenda para la Equidad (2017-2023).

Fuente: EDSA Bases históricas (2004-2009), EDSA Bicentenario (2010-2016) y EDSA Agenda para la Equidad (2017-2023), Observatorio de la Deuda Social Argentina, UCA.

# MALESTAR PSICOLÓGICO SEGÚN EDAD

## PORCENTAJE DE PERSONAS. 2004-2023.



Nota: Los datos de la serie EDSA Histórica 2004-2009 y de la serie EDSA Bicentenario 2010-2016 fueron empalmados a los valores de la serie EDSA Agenda para la Equidad (2017-2023).  
Fuente: EDSA Bases históricas (2004-2009), EDSA Bicentenario (2010-2016) y EDSA Agenda para la Equidad (2017-2023), Observatorio de la Deuda Social Argentina, UCA.

# **CREENCIA DE CONTROL EXTERNO**

# EVOLUCIÓN DE LA CREENCIA DE CONTROL EXTERNO 2004-2023

La creencia de que no se puede controlar el entorno, se ha mantenido relativamente estable desde el año 2004, año con el valor más alto del recurso. El promedio del déficit se encuentra alrededor del **25%**.

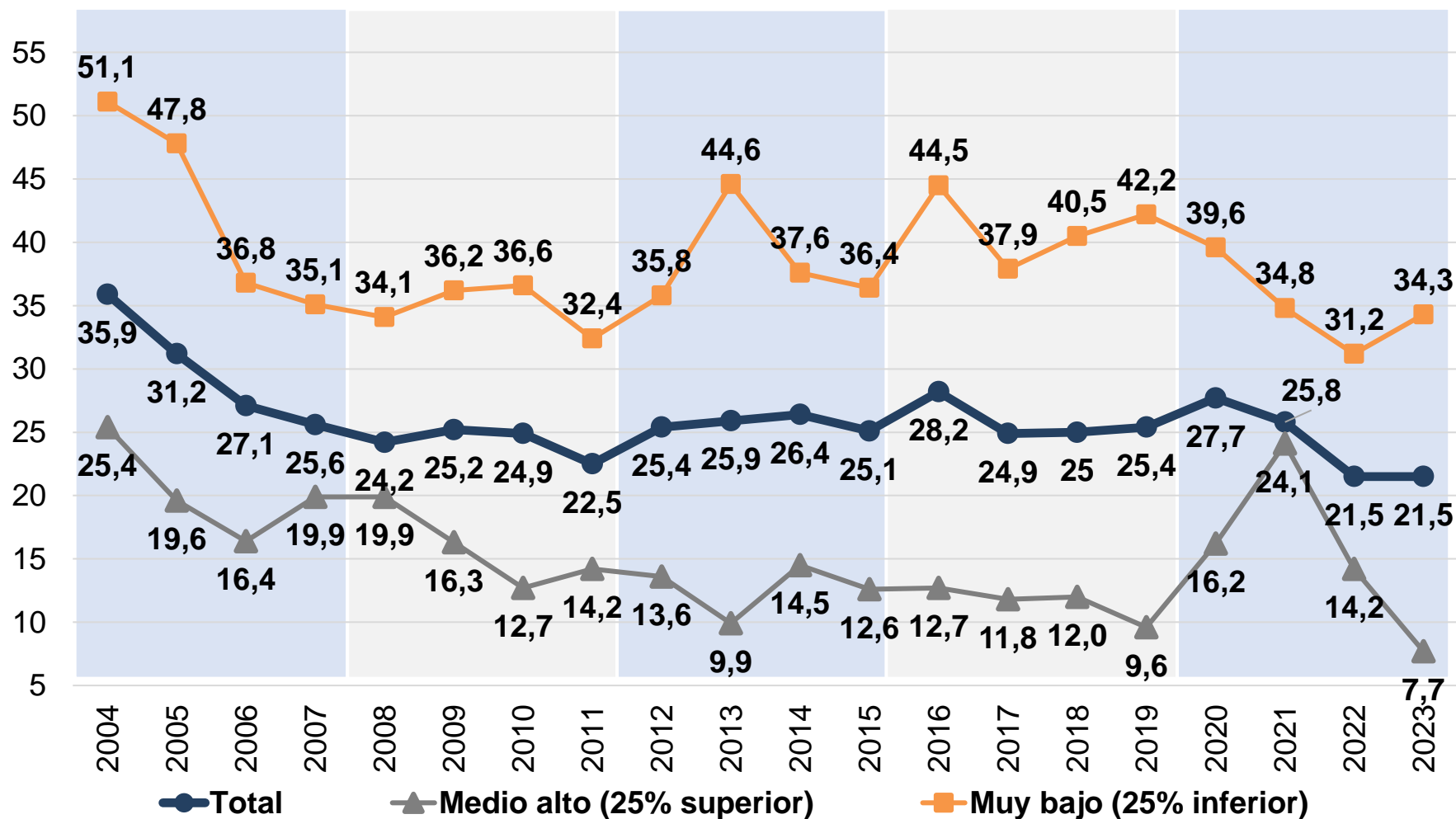
- **En los últimos 20 años...**

- El *nivel socioeconómico* muy bajo es aquel con mayor uso del control externo. La brecha entre ambos sectores socioeconómicos se mantiene diferencial y sostenida a lo largo de la serie.
- La utilización de este recurso predomina en personas con *nivel secundario incompleto*.
- Al considerar el sexo de los entrevistados, no se observan diferencias significativas entre varones y mujeres en el periodo estudiado.
- Indicador que no presenta brechas de desigualdad marcada según *edad* a lo largo de la serie. El grupo de 35 a 59 años son quienes han marcado más diferencias, con un mayor uso de la estrategia al inicio de la serie.



# CREENCIA DE CONTROL EXTERNO SEGÚN NIVEL SOCIOECONÓMICO

## PORCENTAJE DE PERSONAS. 2004-2023.



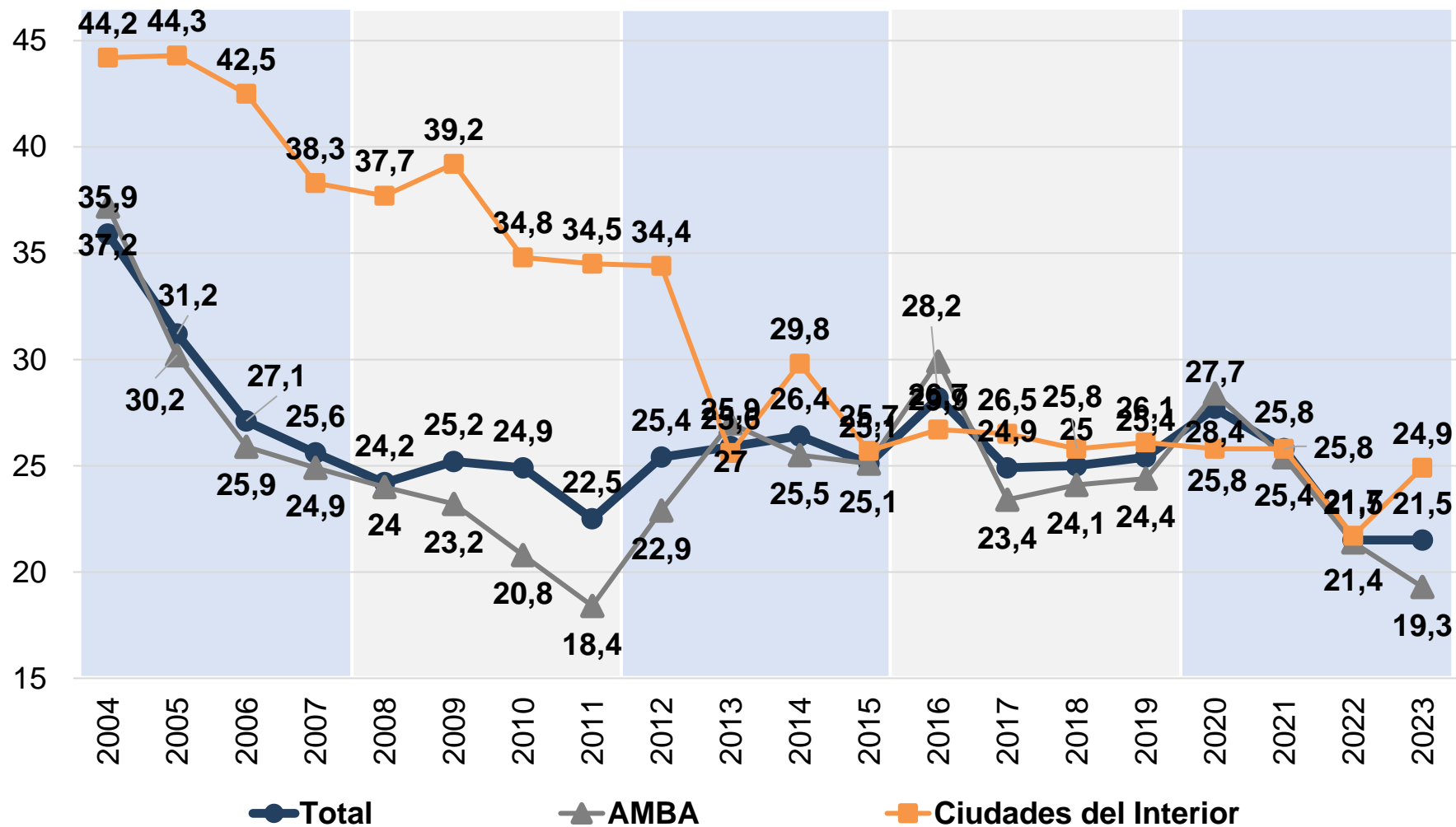
Nota: Los datos de la serie EDSA Histórica 2004-2009 y de la serie EDSA Bicentenario 2010-2016 fueron empalmados a los valores de la serie EDSA Agenda para la Equidad (2017-2023).  
Fuente: EDSA Bases históricas (2004-2009), EDSA Bicentenario (2010-2016) y EDSA Agenda para la Equidad (2017-2023), Observatorio de la Deuda Social Argentina, UCA.



ODSA

# CREENCIA DE CONTROL EXTERNO SEGÚN REGIÓN URBANA

## PORCENTAJE DE HOGARES. 2004-2023.

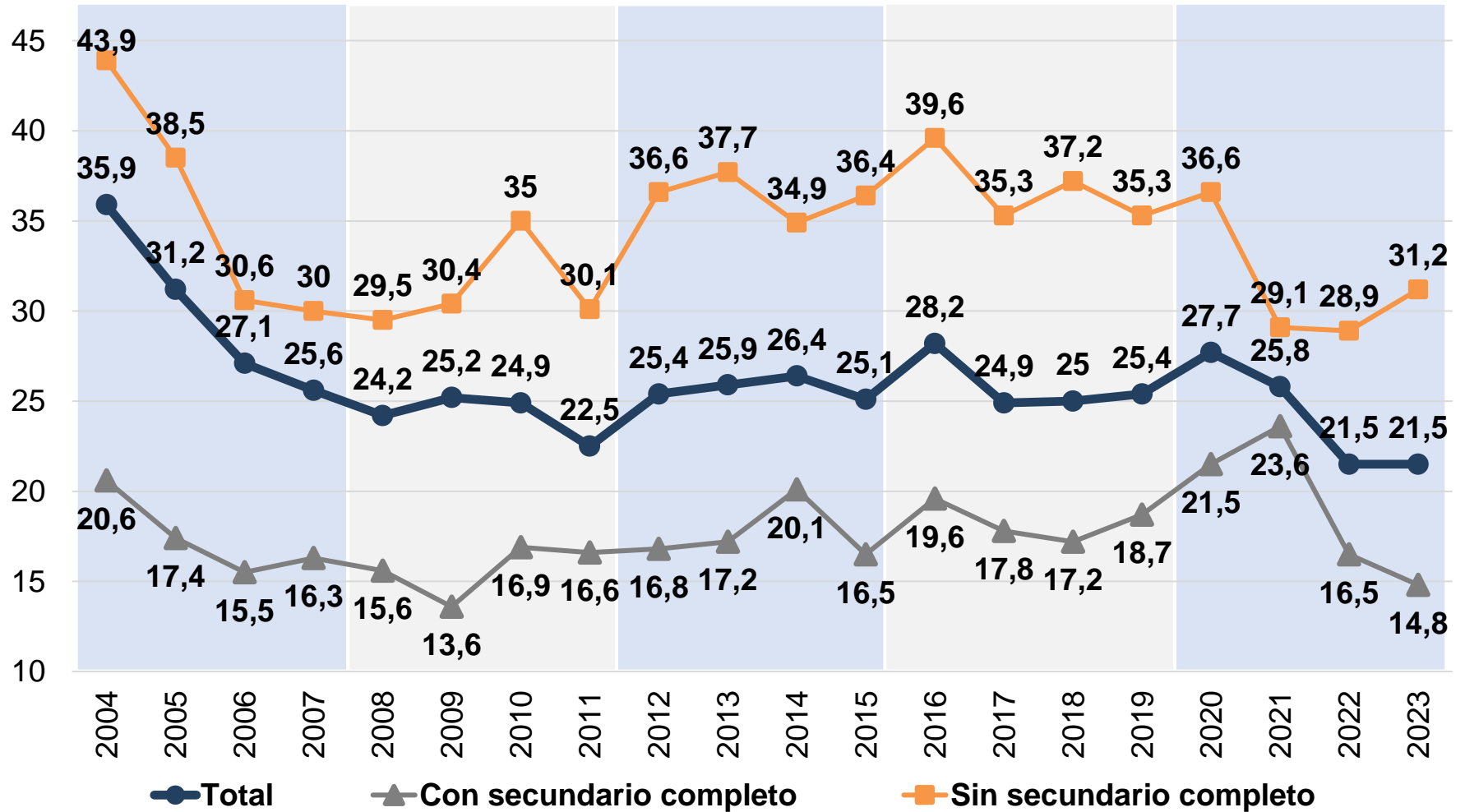


Nota: Los datos de la serie EDSA Histórica 2004-2009 y de la serie EDSA Bicentenario 2010-2016 fueron empalmados a los valores de la serie EDSA Agenda para la Equidad (2017-2023).  
 Fuente: EDSA Bases históricas (2004-2009), EDSA Bicentenario (2010-2016) y EDSA Agenda para la Equidad (2017-2023), Observatorio de la Deuda Social Argentina, UCA.



# CREENCIA DE CONTROL EXTERNO SEGÚN NIVEL EDUCATIVO

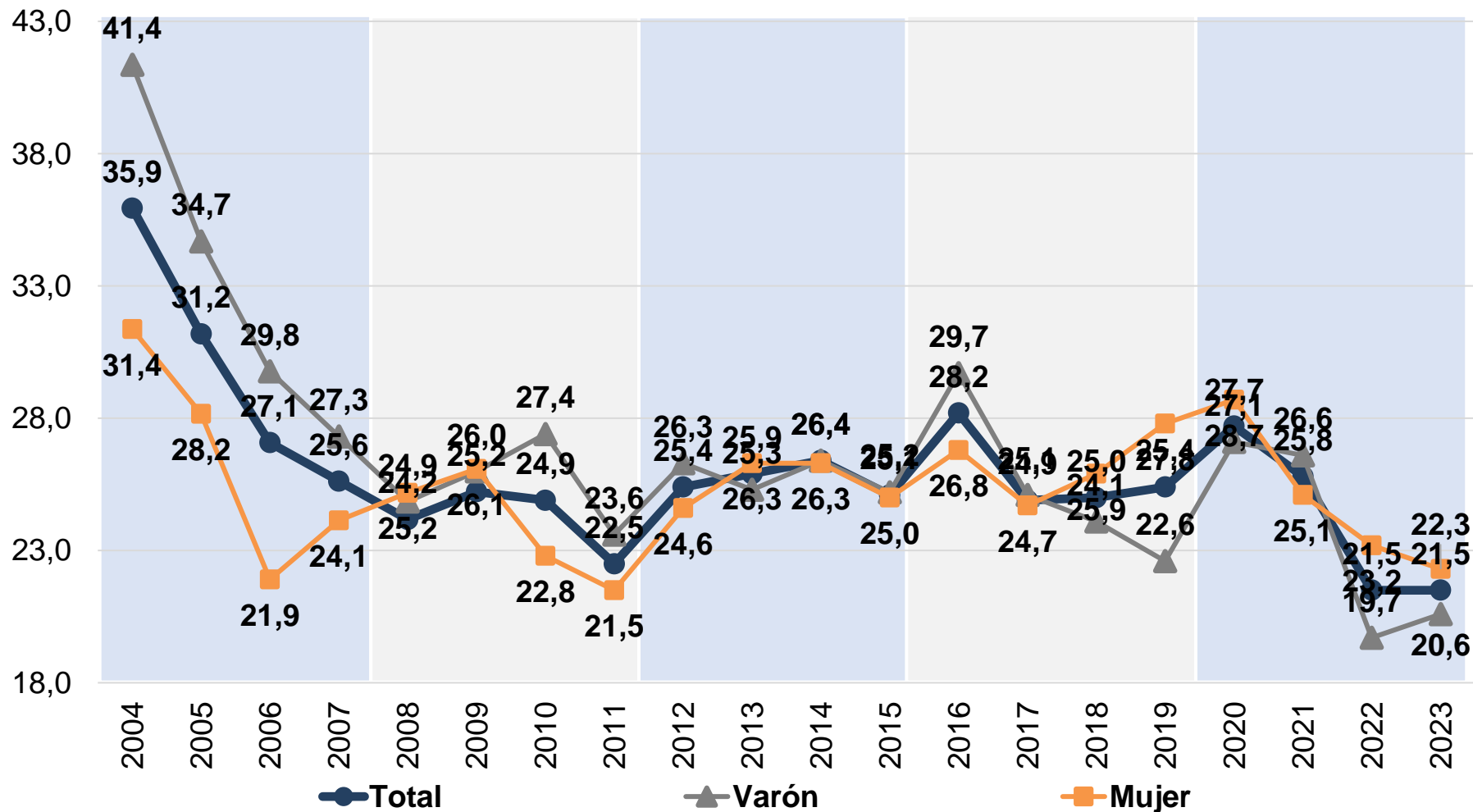
## PORCENTAJE DE PERSONAS. 2004-2023.



Nota: Los datos de la serie EDSA Histórica 2004-2009 y de la serie EDSA Bicentenario 2010-2016 fueron empalmados a los valores de la serie EDSA Agenda para la Equidad (2017-2023).  
Fuente: EDSA Bases históricas (2004-2009), EDSA Bicentenario (2010-2016) y EDSA Agenda para la Equidad (2017-2023), Observatorio de la Deuda Social Argentina, UCA.

# CREENCIA DE CONTROL EXTERNO SEGÚN SEXO

## PORCENTAJE DE PERSONAS. 2004-2023.



Nota: Los datos de la serie EDSA Histórica 2004-2009 y de la serie EDSA Bicentenario 2010-2016 fueron empalmados a los valores de la serie EDSA Agenda para la Equidad (2017-2023).

Fuente: EDSA Bases históricas (2004-2009), EDSA Bicentenario (2010-2016) y EDSA Agenda para la Equidad (2017-2023), Observatorio de la Deuda Social Argentina, UCA.

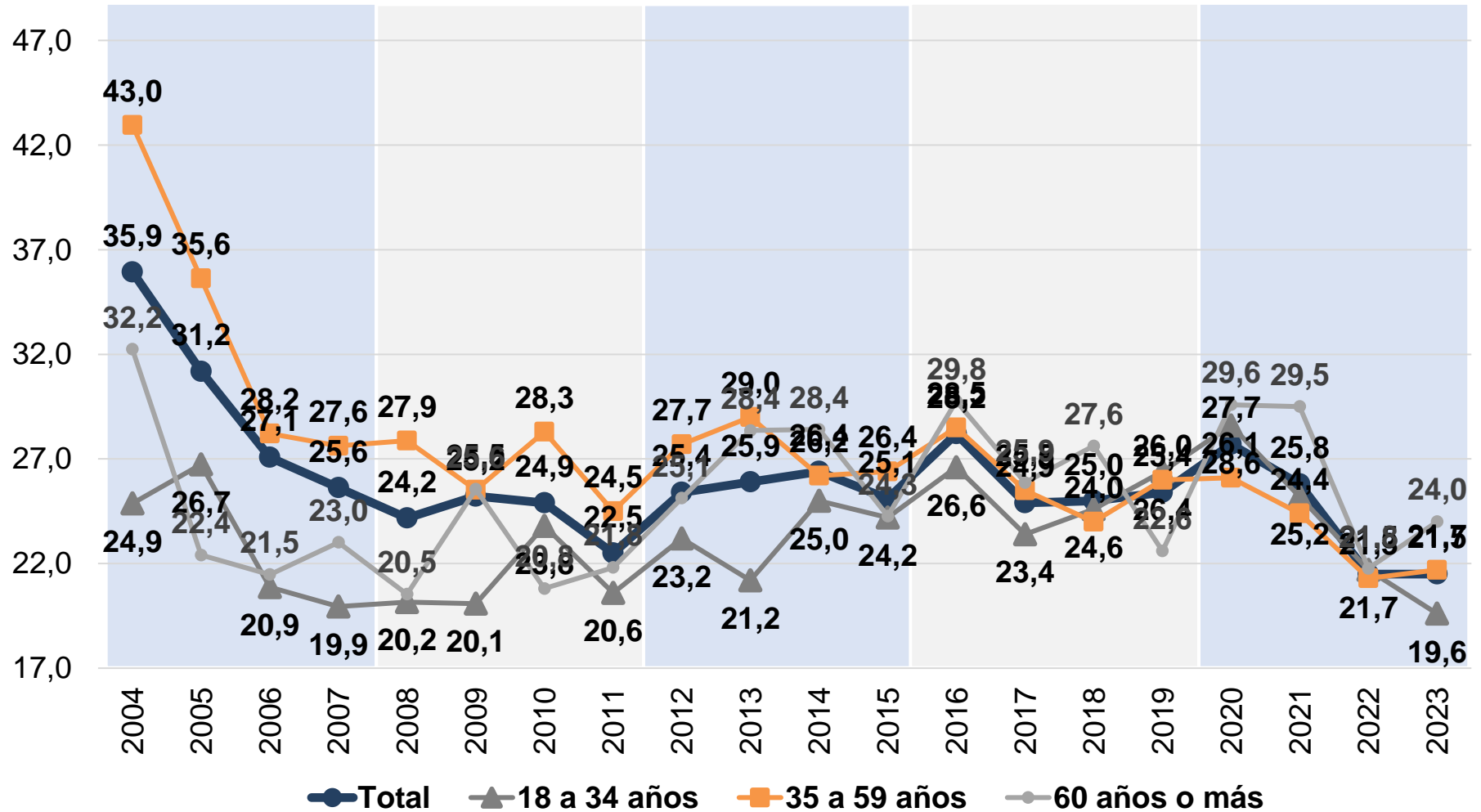


ODSA



# CREENCIA DE CONTROL EXTERNO SEGÚN EDAD

## PORCENTAJE DE PERSONAS. 2004-2023.



Nota: Los datos de la serie EDSA Histórica 2004-2009 y de la serie EDSA Bicentenario 2010-2016 fueron empalmados a los valores de la serie EDSA Agenda para la Equidad (2017-2023).  
Fuente: EDSA Bases históricas (2004-2009), EDSA Bicentenario (2010-2016) y EDSA Agenda para la Equidad (2017-2023), Observatorio de la Deuda Social Argentina, UCA.

# **DÉFICIT DE PROYECTOS PERSONALES**

# EVOLUCIÓN DEL DÉFICIT DE PROYECTOS PERSONALES 2004-2023

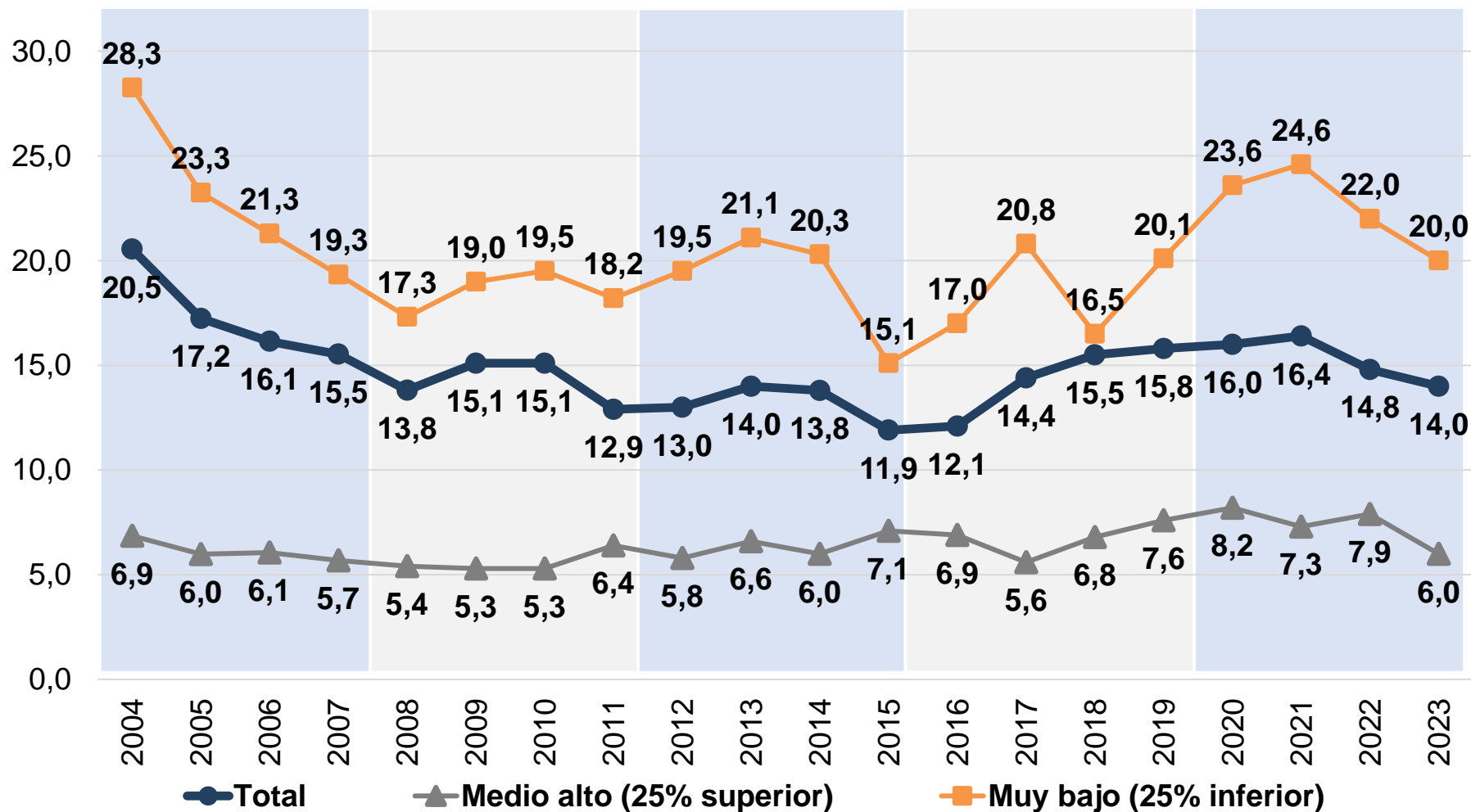
El **déficit de proyectos personales** ha mostrado valores diferenciales durante los últimos 20 años, de 14 a 20%. En 2004 se obtuvo el valor más alto, para luego descender progresivamente hasta 2015 y vuelve a incrementar. En los últimos años se mantenido estable en aproximadamente un 15%.

- **En los últimos 20 años...**
  - Este déficit predomina en personas con condiciones de *vulnerabilidad socioeconómica* (nivel muy bajo), respecto al estrato más favorable.
  - Las personas *sin secundario completo* presentan mayor incidencia de déficit a lo largo de toda la serie.
  - El indicador no remite diferencias marcadas según sexo. No obstante, en ciertos períodos de la serie (2007-2011 y 2017-2021), se observa mayor déficit en *mujeres* respecto a los varones.
  - Este déficit aparece condicionado por el momento del ciclo vital que atraviesa la persona. Predomina el déficit de proyectos personales en las personas de *60 años o más*. Los jóvenes presentan mayor capacidad de proyectarse a futuro.



# DÉFICIT DE PROYECTOS PERSONALES SEGÚN NIVEL SOCIOECONÓMICO

## PORCENTAJE DE PERSONAS. 2004-2023.

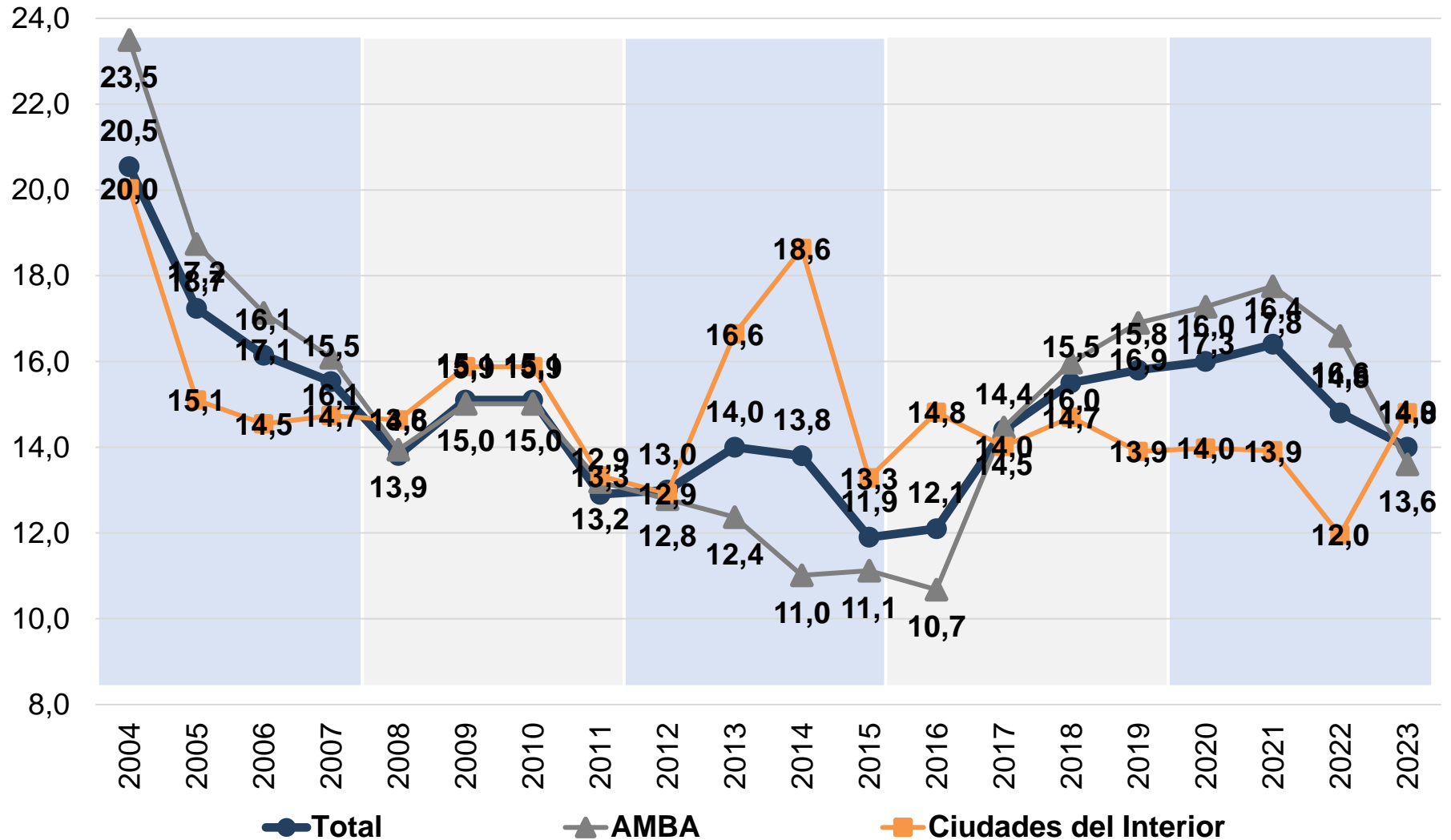


Nota: Los datos de la serie EDSA Histórica 2004-2009 y de la serie EDSA Bicentenario 2010-2016 fueron empalmados a los valores de la serie EDSA Agenda para la Equidad (2017-2023).  
Fuente: EDSA Bases históricas (2004-2009), EDSA Bicentenario (2010-2016) y EDSA Agenda para la Equidad (2017-2023), Observatorio de la Deuda Social Argentina, UCA.



ODSA

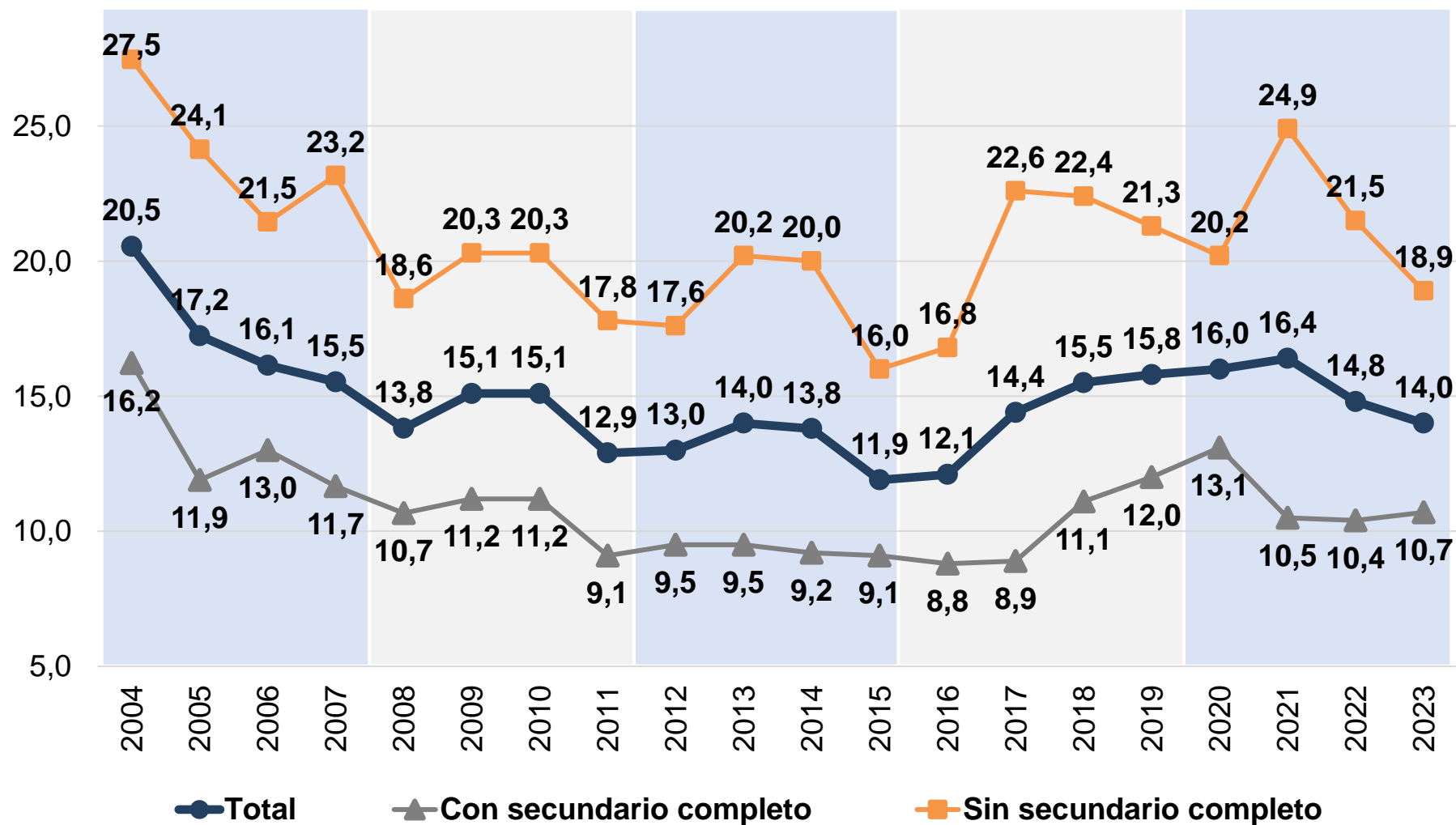
# DÉFICIT DE PROYECTOS PERSONALES SEGÚN REGIÓN URBANA PORCENTAJE DE HOGARES. 2004-2023.



Nota: Los datos de la serie EDSA Histórica 2004-2009 y de la serie EDSA Bicentenario 2010-2016 fueron empalmados a los valores de la serie EDSA Agenda para la Equidad (2017-2023).  
Fuente: EDSA Bases históricas (2004-2009), EDSA Bicentenario (2010-2016) y EDSA Agenda para la Equidad (2017-2023), Observatorio de la Deuda Social Argentina, UCA.

# DÉFICIT DE PROYECTOS PERSONALES SEGÚN NIVEL EDUCATIVO

## PORCENTAJE DE PERSONAS. 2004-2023.



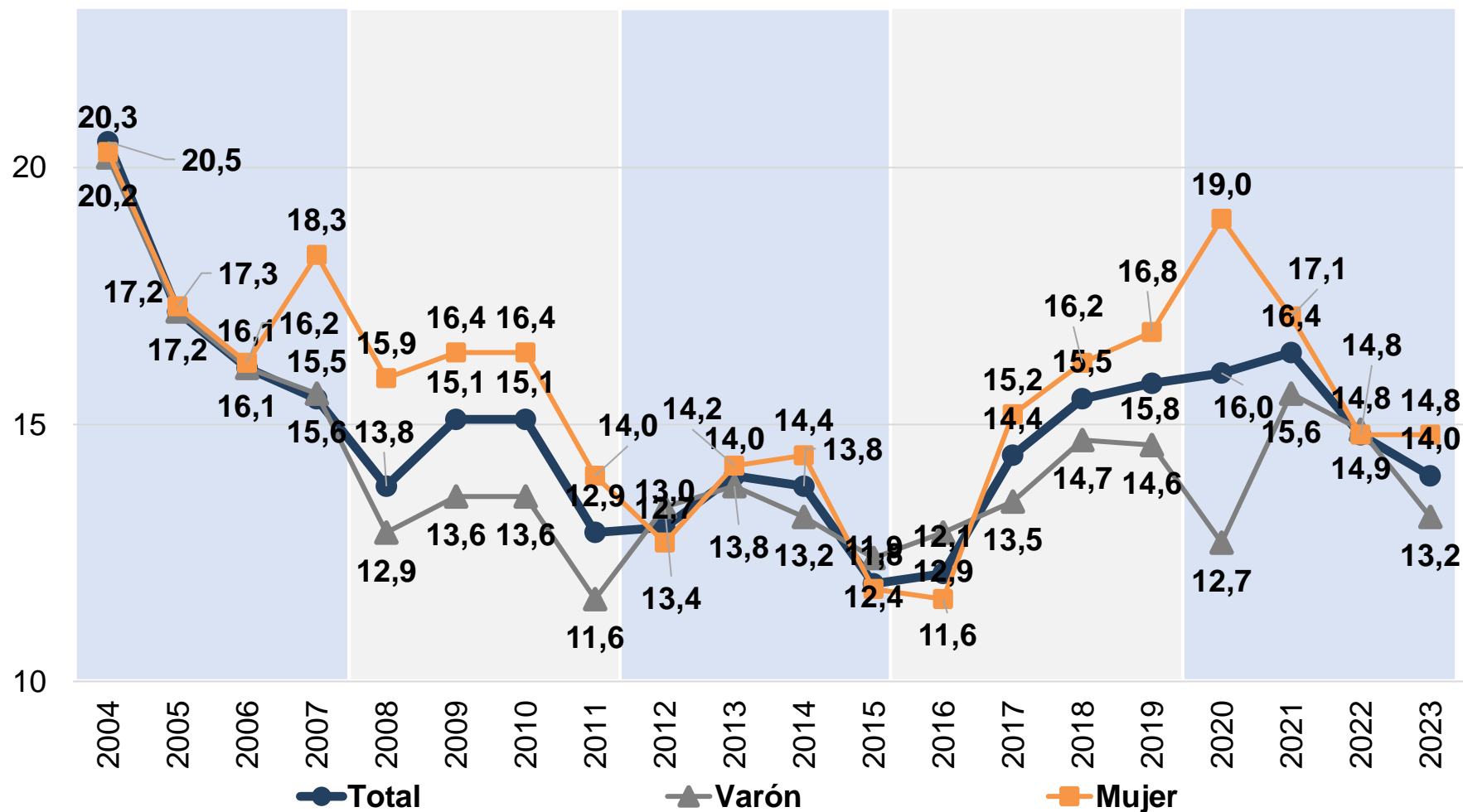
Nota: Los datos de la serie EDSA Histórica 2004-2009 y de la serie EDSA Bicentenario 2010-2016 fueron empalmados a los valores de la serie EDSA Agenda para la Equidad (2017-2023).  
Fuente: EDSA Bases históricas (2004-2009), EDSA Bicentenario (2010-2016) y EDSA Agenda para la Equidad (2017-2023), Observatorio de la Deuda Social Argentina, UCA.



ODSA

# DÉFICIT DE PROYECTOS PERSONALES SEGÚN SEXO

## PORCENTAJE DE PERSONAS. 2004-2023.



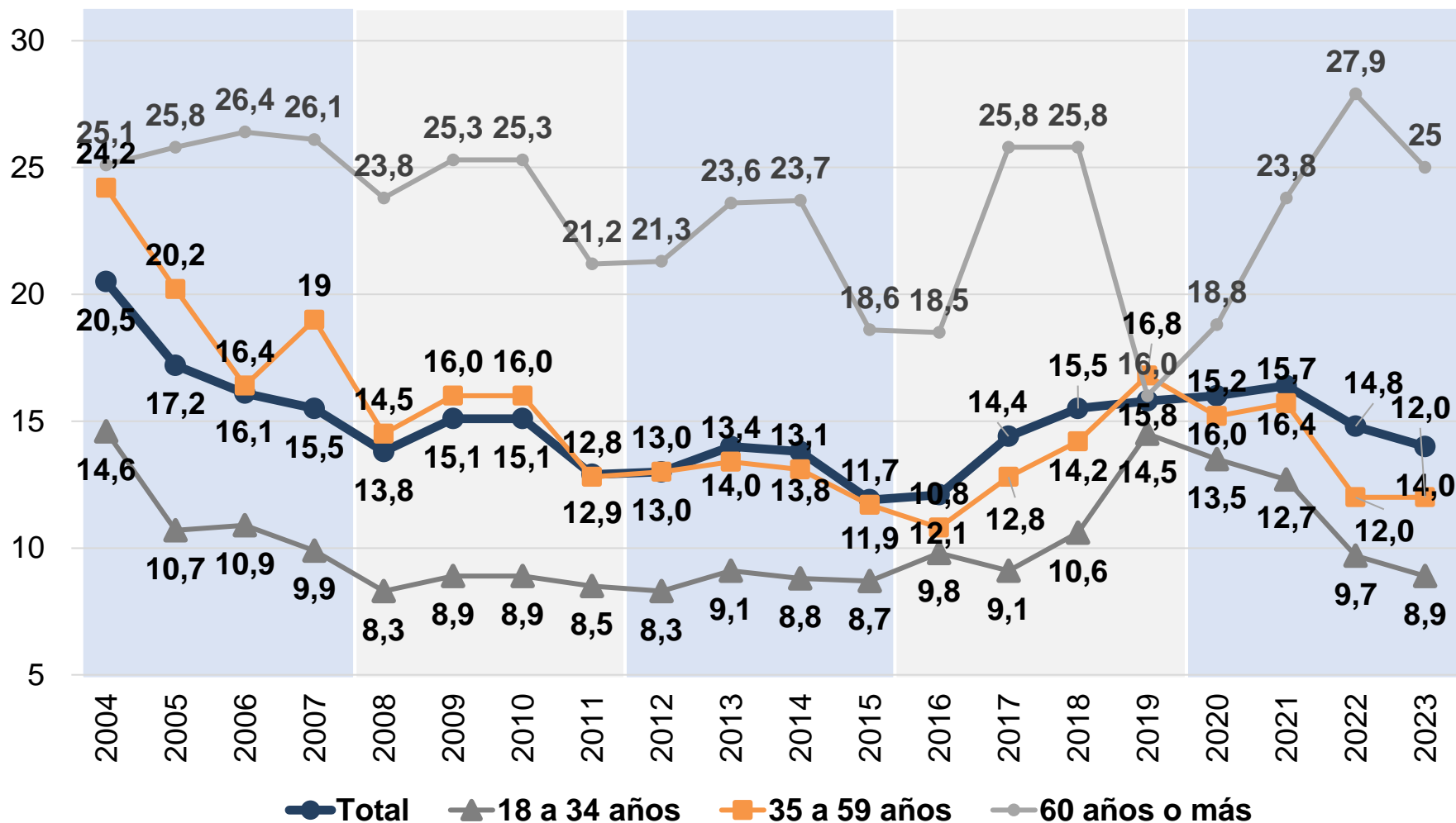
Nota: Los datos de la serie EDSA Histórica 2004-2009 y de la serie EDSA Bicentenario 2010-2016 fueron empalmados a los valores de la serie EDSA Agenda para la Equidad (2017-2023).  
Fuente: EDSA Bases históricas (2004-2009), EDSA Bicentenario (2010-2016) y EDSA Agenda para la Equidad (2017-2023), Observatorio de la Deuda Social Argentina, UCA.



ODSA

# DÉFICIT DE PROYECTOS PERSONALES SEGÚN EDAD

## PORCENTAJE DE PERSONAS. 2004-2023.



Nota: Los datos de la serie EDSA Histórica 2004-2009 y de la serie EDSA Bicentenario 2010-2016 fueron empalmados a los valores de la serie EDSA Agenda para la Equidad (2017-2023).  
Fuente: EDSA Bases históricas (2004-2009), EDSA Bicentenario (2010-2016) y EDSA Agenda para la Equidad (2017-2023), Observatorio de la Deuda Social Argentina, UCA.



ODSA



**SENTIMIENTO DE INFELICIDAD**

# EVOLUCIÓN DEL SENTIMIENTO DE INFELICIDAD 2004-2023

El sentirse de infelicidad presenta los valores más bajos de déficit, en los primeros años de la serie (2005-2009). En el año 2011 aumenta al 13% de la población urbana y se mantiene estable en el resto de la serie, con **su pico más alto en el año 2020 (14,5%)**.

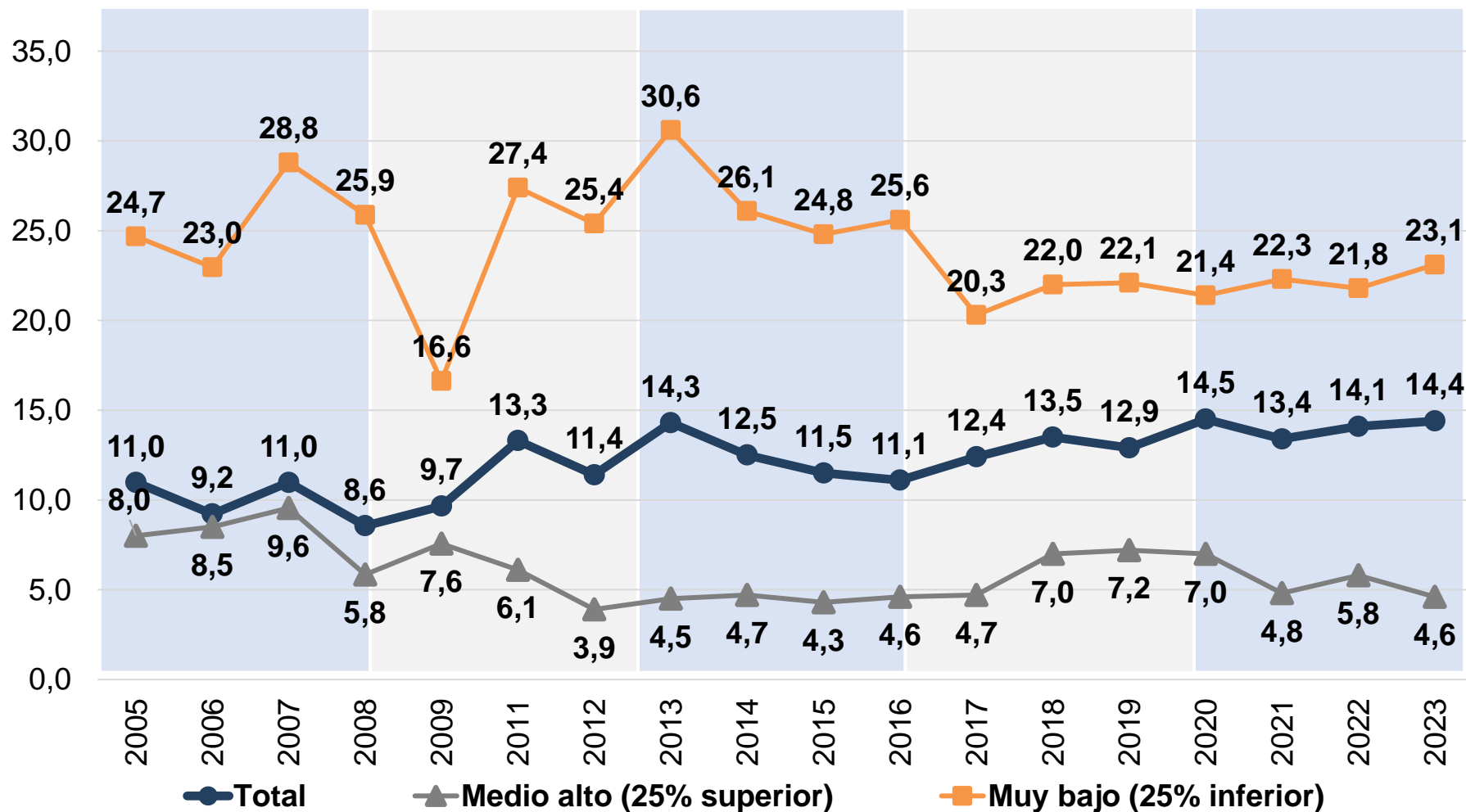
- **En los últimos 20 años...**

- Las personas de *nivel socioeconómico muy bajo* presentan mayor porcentaje de infelicidad a lo largo de toda la serie. En 2005, el nivel socioeconómico medio alto presenta sentimiento de infelicidad en un 15% y luego una tendencia descendiente, aumentando la brecha entre estratos que se mantiene constante durante la serie.
- Según nivel educativo, se observan diferencias constantes en la serie, con mayor sentimiento de infelicidad en las personas *sin secundario completo*.
- Se observa una brecha desigual e inconstante del sentimiento de infelicidad según sexo, aunque se observa mayor infelicidad en *mujeres* que en varones.
- La población joven de 18 a 34 años refiere los valores más bajos de infelicidad a lo largo de toda la serie. A mayor edad remiten mayor incidencia de infelicidad, alcanzando a uno de cada cuatro *adultos mayores de 60 años o más*, en el 2023.



# SENTIMIENTO DE INFELICIDAD SEGÚN NIVEL SOCIOECONÓMICO

## PORCENTAJE DE PERSONAS. 2005-2023.



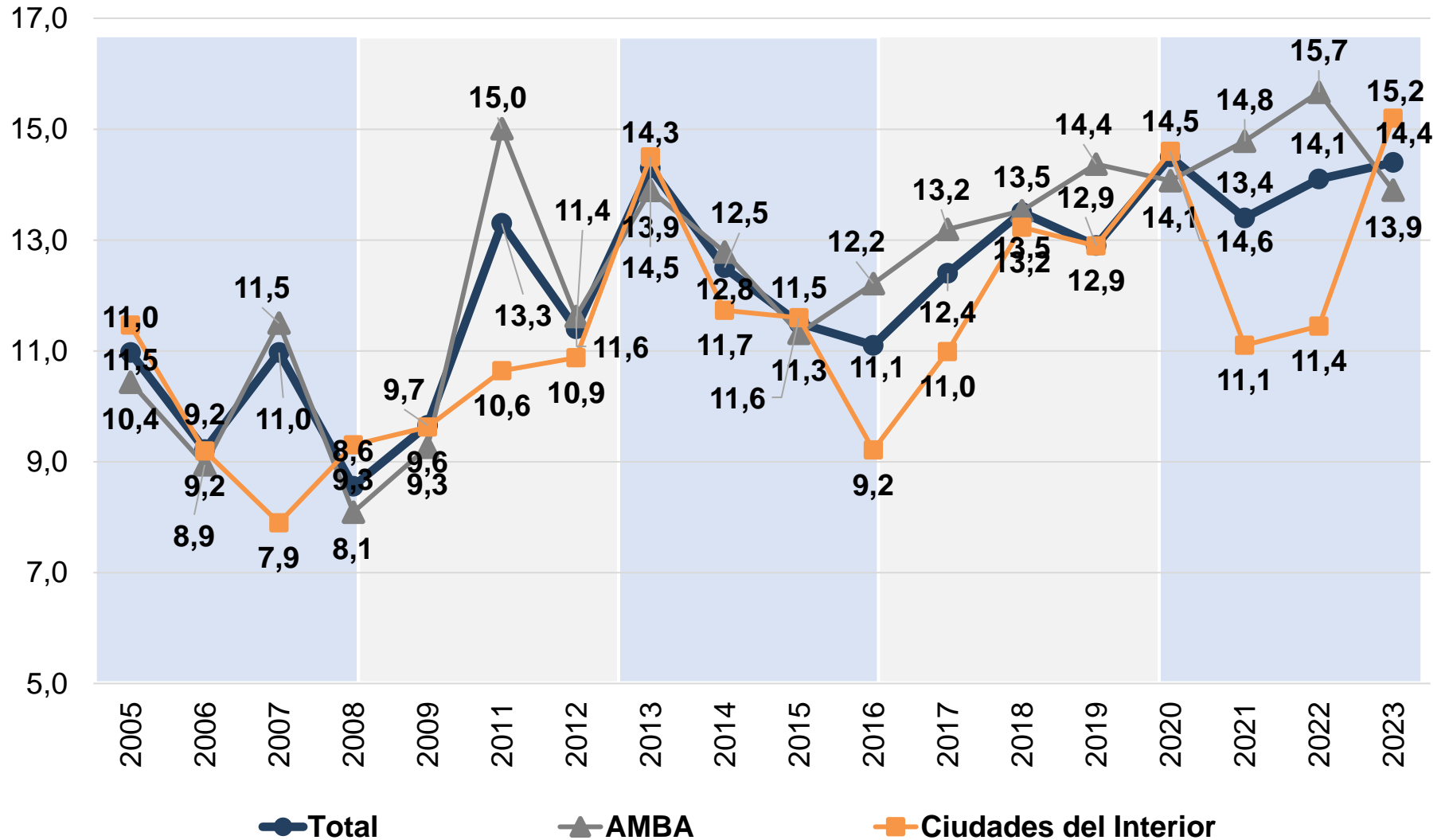
Nota: Los datos de la serie EDSA Histórica 2004-2009 y de la serie EDSA Bicentenario 2010-2016 fueron empalmados a los valores de la serie EDSA Agenda para la Equidad (2017-2023).  
 Fuente: EDSA Bases históricas (2004-2009), EDSA Bicentenario (2010-2016) y EDSA Agenda para la Equidad (2017-2023), Observatorio de la Deuda Social Argentina, UCA.



ODSA

# SENTIMIENTO DE INFELICIDAD SEGÚN REGIÓN URBANA

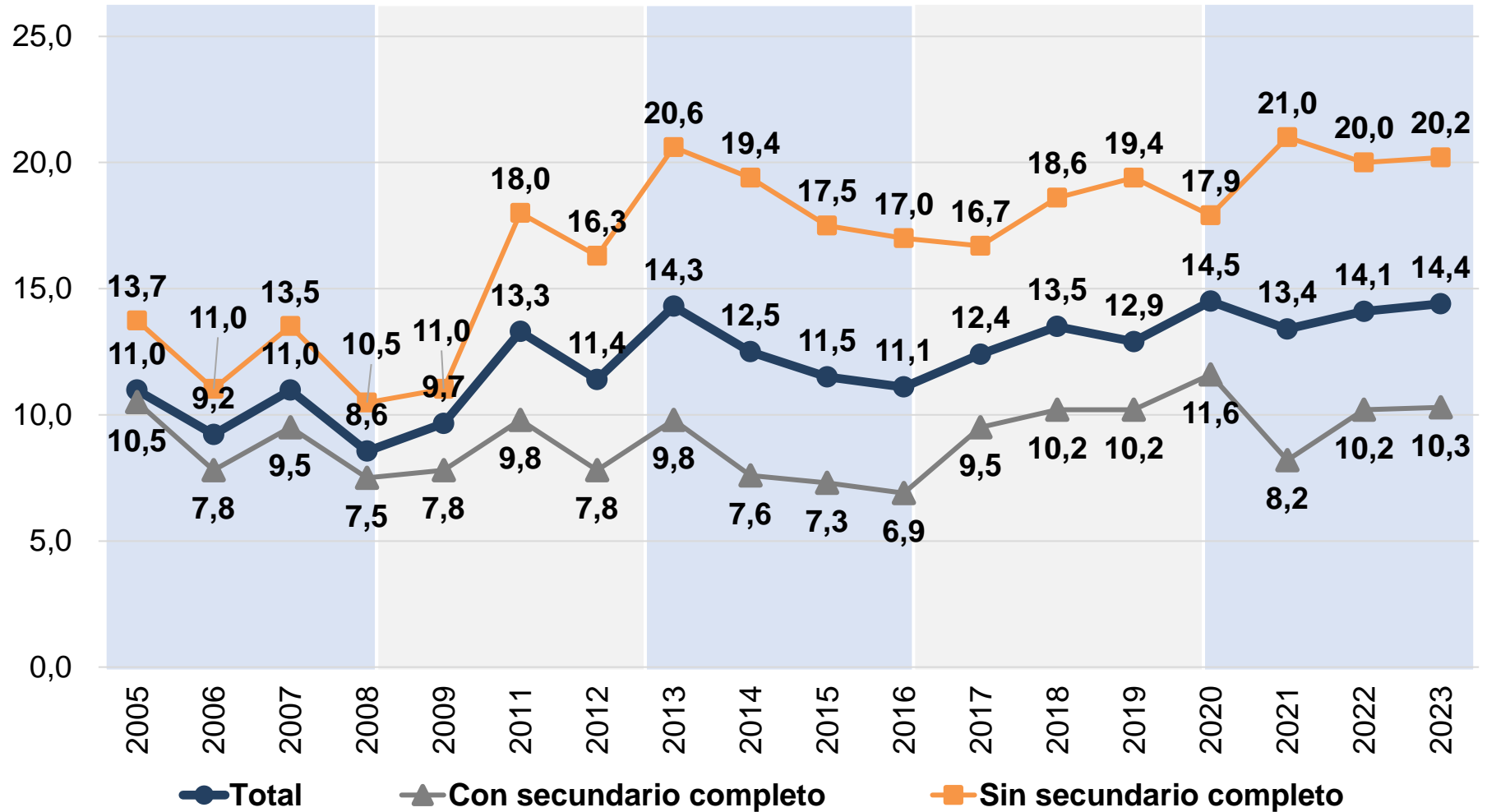
## PORCENTAJE DE PERSONAS. 2005-2023.



Nota: Los datos de la serie EDSA Histórica 2004-2009 y de la serie EDSA Bicentenario 2010-2016 fueron empalmados a los valores de la serie EDSA Agenda para la Equidad (2017-2023).  
 Fuente: EDSA Bases históricas (2004-2009), EDSA Bicentenario (2010-2016) y EDSA Agenda para la Equidad (2017-2023), Observatorio de la Deuda Social Argentina, UCA.

# SENTIMIENTO DE INFELICIDAD SEGÚN NIVEL EDUCATIVO

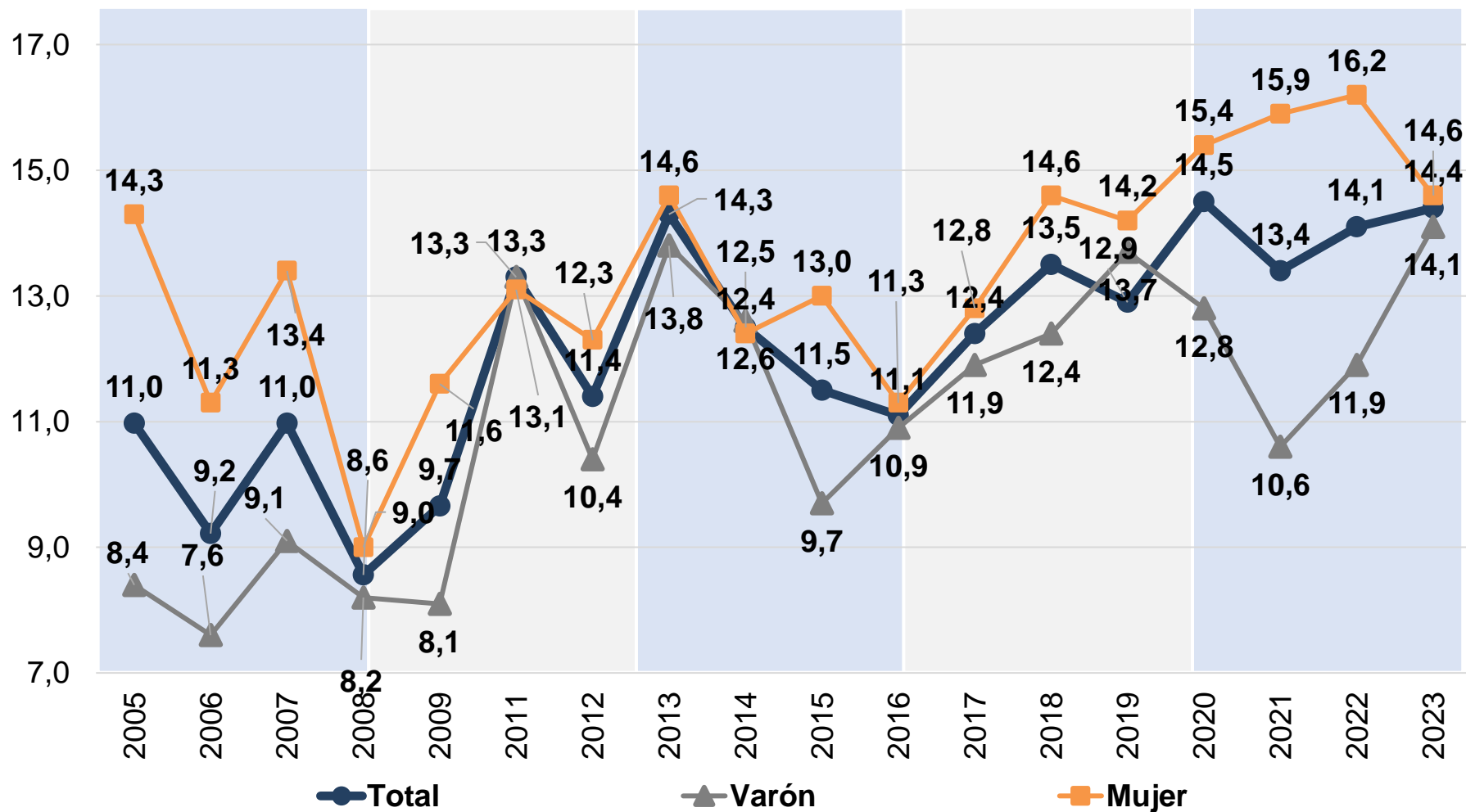
## PORCENTAJE DE PERSONAS. 2005-2023.



Nota: Los datos de la serie EDSA Histórica 2004-2009 y de la serie EDSA Bicentenario 2010-2016 fueron empalmados a los valores de la serie EDSA Agenda para la Equidad (2017-2023).  
 Fuente: EDSA Bases históricas (2004-2009), EDSA Bicentenario (2010-2016) y EDSA Agenda para la Equidad (2017-2023), Observatorio de la Deuda Social Argentina, UCA.

# SENTIMIENTO DE INFELICIDAD SEGÚN SEXO

## PORCENTAJE DE PERSONAS. 2004-2023.



Nota: Los datos de la serie EDSA Histórica 2004-2009 y de la serie EDSA Bicentenario 2010-2016 fueron empalmados a los valores de la serie EDSA Agenda para la Equidad (2017-2023).

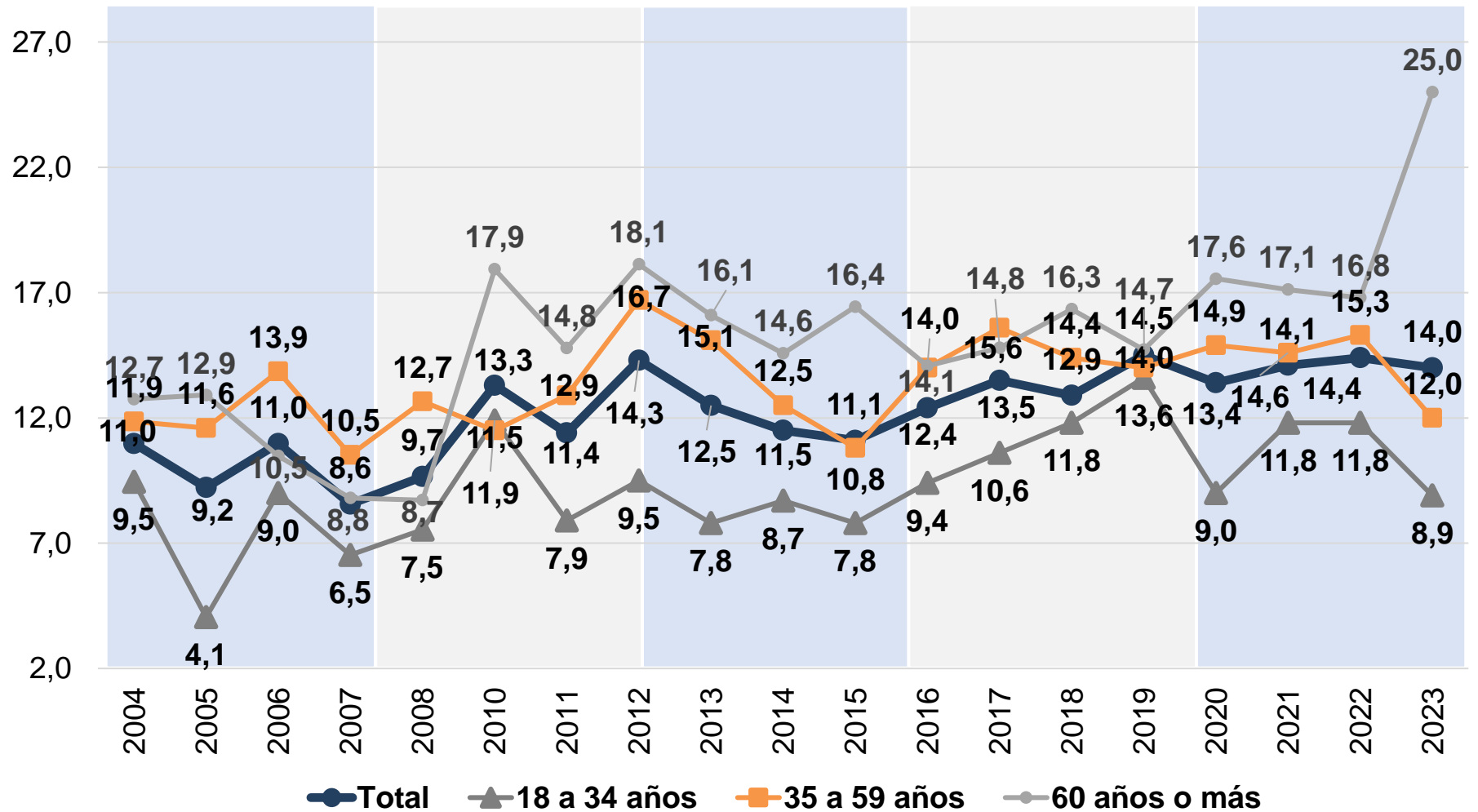
Fuente: EDSA Bases históricas (2004-2009), EDSA Bicentenario (2010-2016) y EDSA Agenda para la Equidad (2017-2023), Observatorio de la Deuda Social Argentina, UCA.



ODSA

# SENTIMIENTO DE INFELICIDAD SEGÚN EDAD

## PORCENTAJE DE PERSONAS. 2004-2023.



Nota: Los datos de la serie EDSA Histórica 2004-2009 y de la serie EDSA Bicentenario 2010-2016 fueron empalmados a los valores de la serie EDSA Agenda para la Equidad (2017-2023).  
 Fuente: EDSA Bases históricas (2004-2009), EDSA Bicentenario (2010-2016) y EDSA Agenda para la Equidad (2017-2023), Observatorio de la Deuda Social Argentina, UCA.

Variable	Definición conceptual	Definición operacional
<b>CAPACIDADES SOCIO-AFECTIVAS</b>		
<b>Malestar Psicológico</b>	Mide el déficit de las capacidades emocionales a través de la sintomatología ansiosa y depresiva. El malestar psicológico dificulta responder a las demandas ordinarias de la vida cotidiana, desenvolverse socialmente y tener relaciones satisfactorias con otros.	Porcentaje de personas que declararon tener síntomas de ansiedad y depresión integradas en una puntuación que indica riesgo moderado o alto de malestar psicológico en la escala KPDS-10.
<b>Sentimiento de infelicidad</b>	Mide la percepción negativa del estado de ánimo que produce en la persona una sensación de insatisfacción y tristeza.	Porcentaje de personas que aseguran sentirse poco o nada felices en su vida.
<b>RECURSOS COGNITIVOS</b>		
<b>Creencia de control externo</b>	Mide el predominio de creencia acerca del grado en que la propia conducta es o no eficaz para modificar positivamente el entorno. Sensación de estar a merced del destino y considerar que sus conductas están exteriormente dirigidas.	Porcentaje de personas que sostiene un sistema de creencias de control externo.
<b>Déficit de proyectos personales</b>	Mide la percepción de incompetencia para proponerse metas y objetivos en función de su bienestar personal.	Porcentaje de personas que indicaron no tener proyectos personales en su vida.



# ESTUDIO DEL DESARROLLO HUMANO Y LA INTEGRACIÓN SOCIAL A PARTIR DE LA ENCUESTA DE LA DEUDA SOCIAL ARGENTINA/ ODSA-UCA



ODSA

# ENCUESTA DE LA DEUDA SOCIAL ARGENTINA (EDSA-UCA)

---

- La Encuesta de la Deuda Social Argentina surge de un diseño muestral probabilístico de tipo polietápico estratificado y con selección sistemática de viviendas, hogares y población en cada punto muestra (5760 hogares).
- El cuestionario es multipropósito; consta de un módulo del hogar, un módulo que releva información para cada uno de los integrantes del hogar y un módulo de relevamiento individual sobre el entrevistado. Se complementa con un módulo de infancia que se aplica a todos los miembros del hogar menores de 18 años.
- El universo geográfico de la EDSA abarca a una serie de grandes y medianos aglomerados urbanos: Área Metropolitana del Gran Buenos Aires Gran Córdoba, Gran Rosario, Gran Mendoza, Salta, Neuquén: Plottier - Cipolletti, Mar del Plata, Salta, Tucumán - Tafí Viejo, Paraná, Resistencia, San Juan, Zárate, La Rioja, Goya, San Rafael, Comodoro Rivadavia, Ushuaia y Río Grande.



## RELEVAMIENTO EDSA 2023

---

- El trabajo de campo en las ediciones 2020 y 2021 tuvo una participación mayoritaria de encuestas telefónicas debido al contexto de ASPO y DISPO. El relevamiento 2022 buscó capitalizar las ventajas de la modalidad telefónica minimizando sus sesgos.
  - En 2023 se replicó la estrategia de relevamiento 2022 manteniendo la modalidad telefónica para los estratos medios altos (30% de la muestra) y presencial en los estratos medios bajos y bajos (70% de la muestra).
  - Además, tanto el relevamiento 2022 como 2023 se realizaron en su totalidad con soporte digital y de manera on line.
- 

Al finalizar el trabajo de campo los resultados alcanzados fueron:

5799 Hogares ----- 17.605 Componentes ----- 4325 Niños



# FICHA TÉCNICA COMPARADA EDSA

	EDSA 2004-2009/ SERIE HISTORICA	EDSA 2010-2016 / SERIE BICENTENARIO	EDSA 2017-2023 / SERIE EQUIDAD
<b>Periodo de relevamiento</b>	Junio desde 2004 a 2008 y Octubre en 2009	3 Trimestre del año	3 Trimestre del año
<b>Cantidad de casos</b>	Entre 1500 y 2520 casos por año	5760 casos por año	5760 casos por año
<b>Cantidad de PM</b>	Entre 184 y 420 radios censales (Censo 2001)	952 radios censales (Censo 2001)	960 radios censales (Censo 2010)
<b>Cantidad de aglomerados</b>	Entre 8 y 10 aglomerados	20 aglomerados	20 aglomerados
<b>Error muestral estimado</b>	En 2004 +/- 3,48 y en 2009 +/- 2,96	+/- 1,3	+/- 1,3
<b>Criterio de empalme</b>	Los datos de la serie EDSA histórica 2004-2009 y de la serie EDSA Bicentenario 2010-2016 fueron empalmados a los valores de la serie EDSA Agenda para la Equidad (2017-2023).		



# NIVEL SOCIO-ECONÓMICO (NES)

---

El Nivel Socio-Económico (NES) representa niveles socioeconómicos de pertenencia de los hogares a partir de un índice factorial que toma en cuenta: el capital educativo del jefe de hogar, la situación ocupacional del jefe económico del hogar, la tasa de actividad del hogar, el acceso a bienes durables del hogar y la condición residencial de la vivienda. Dicho índice se recodifica en estratos socio económicos según cuartiles de distribución:

- Estrato Medio Alto (4° cuartil - 25% superior)
- Estrato Medio Bajo (3° cuartil)
- Estrato Bajo (2° cuartil)
- Estrato Muy Bajo (1° cuartil – 25% inferior)



**FICHA TÉCNICA EDSA – AGENDA PARA LA EQUIDAD**  
**ENCUESTA DE LA DEUDA SOCIAL ARGENTINA / AGENDA PARA LA EQUIDAD 2017-2023**

<b>Dominio</b>	Aglomerados urbanos con 80.000 habitantes o más de la República Argentina.
<b>Universo</b>	Hogares particulares. Población de 18 años o más.
<b>Tamaño de la muestra</b>	Muestra puntual hogares: 5.760 casos por año.
<b>Tipo de encuesta</b>	Multipropósito longitudinal.
<b>Asignación de casos</b>	No proporcional post-calibrado.
<b>Puntos de muestreo</b>	Total 960 radios censales (Censo Nacional 2010), 836 radios a través de muestreo estratificado simple y 124 radios por sobre muestra representativos de los estratos más ricos y más pobres de las áreas urbanas relevadas.
<b>Dominio de la muestra</b>	Aglomerados urbanos agrupados en 3 grandes conglomerados según tamaño de los mismos: 1) Gran Buenos Aires: Ciudad Autónoma de Buenos Aires y Conurbano Bonaerense (Conurbano Zona Norte, Conurbano Zona Oeste y Conurbano Zona Sur); 2) Otras Áreas Metropolitanas: Gran Rosario, Gran Córdoba, San Miguel de Tucumán y Tafí Viejo, y Gran Mendoza; y 3) Resto urbano: Mar del Plata, Gran Salta, Gran Paraná, Gran Resistencia, Gran San Juan, Neuquén-Plottier-Cipolletti, Zárate, La Rioja, Goya, San Rafael, Comodoro Rivadavia y Ushuaia-Río Grande.
<b>Procedimiento de muestreo</b>	Polietápico, con una primera etapa de conglomeración y una segunda de estratificación. La selección de los radios muestrales dentro de cada aglomerado y estrato es aleatoria y ponderada por la cantidad de hogares de cada radio. Las manzanas al interior de cada punto muestral y los hogares de cada manzana se seleccionan aleatoriamente a través de un muestro sistemático, mientras que los individuos dentro de cada vivienda son elegidos mediante un sistema de cuotas de sexo y edad.
<b>Criterio de estratificación</b>	Un primer criterio de estratificación define los dominios de análisis de la información de acuerdo a la pertenencia a región y tamaño de población de los aglomerados. Un segundo criterio remite a un criterio socio-económico de los hogares. Este criterio se establece a los fines de optimizar la distribución final de los puntos de relevamiento. Calibración por dominio, estrato, edad, sexo y condición de actividad de población de 18 años y más.
<b>Fecha de realización</b>	Junio-Julio-Agosto y Septiembre 2023.
<b>Error muestral (hogares)</b>	+/- 1,3%, con una estimación de una proporción poblacional del 50% y un nivel de confianza del 95%.



[www.uca.edu.ar/observatorio](http://www.uca.edu.ar/observatorio)



[observatorio\\_deudasocial@uca.edu.ar](mailto:observatorio_deudasocial@uca.edu.ar)



[@ODSAUCA](https://twitter.com/ODSAUCA)



[odsa\\_uca](https://www.instagram.com/odsa_uca)



Observatorio  
de la Deuda  
Social Argentina