

# Escenario laboral: Persistencia de la heterogeneidad estructural en un contexto de reformas.

En el marco del informe

**DEUDAS SOCIALES EN LA ARGENTINA DEL SIGLO XXI (2004-2024).**

**Fin de ciclo y futuro abierto.**

**Ciudad Autónoma de Buenos Aires, 5 de diciembre de 2024, UCA.**

**Autor:  
Eduardo Donza**

**Colaboradora:  
Juana Gordó Llobell**

**Director del Observatorio de la Deuda Social Argentina:  
Agustín Salvia**

# ÍNDICE

---

- **RESUMEN EJECUTIVO**
  
- **PARTICIPACIÓN ECONÓMICA-OCUPACIONAL**
  - Empleo pleno de derechos
  - Empleo precario
  - Subempleo inestable
  - Desempleo
  
- **RIESGO DE DESEMPLEO**
  
- **PARTICIPACIÓN EN EL SISTEMA DE SEGURIDAD SOCIAL**
  
- **INGRESOS LABORALES**
  
- **TRABAJO Y POBREZA**
  
- **DEFINICIONES DE LOS INDICADORES**
  
- **FICHA TÉCNICA - EDSA**

# RESUMEN EJECUTIVO

---

- Analizando los datos de la EDSA, entre 2004 y 2007, se observan las consecuencias positivas del incremento sostenido del PBI, la elevada elasticidad empleo/producto y la importante generación de puestos de trabajo de calidad. Posteriormente, múltiples factores (crisis internacionales, conflictos internos, agotamiento de un modelo basado predominantemente en el consumo interno, reaparición de la inflación, desequilibrios macroeconómicos, etc.) generaron un estancamiento de las mejoras y el inicio de un ciclo de incremento relativo del subempleo inestables debido al aumento de los destinatarios de programas de empleo y de los trabajos temporarios con escasa remuneración.
- En 2024, sólo el 39,7% de la población económica activa de 18 años y más logró acceder a un empleo pleno de derechos. Mientras que el 8,9% de esta población se encontraba abiertamente desempleado y el 23,6% sometida a un subempleo inestable (realizando changas, trabajos temporarios o no remunerados, o siendo beneficiarios de programas de empleo). Al mismo tiempo, el 27,8% contaba con un empleo regular pero precario (con niveles de ingresos superiores a los de subsistencia, pero sin afiliación alguna al Sistema de Seguridad Social).

# RESUMEN EJECUTIVO

---

- La alta rotación entre periodos de empleo y desocupación continúa siendo un problema por resolver. De hecho, el 40,5% de la población económicamente activa observada por la EDSA en 2005 dijo haber experimentado al menos una situación de desempleo durante el último año. Este indicador disminuyó fuertemente en el contexto de expansión y creación de empleo del período 2005-2007, para luego estabilizarse hasta el 2015 e incrementarse en el período 2016-2020. Con posterioridad al inicio de la pandemia, el riesgo de desempleo disminuyó hasta afectar a cerca del 23% de la población activa, para luego incrementarse al 28,5%, en 2024. Al igual que el resto de los indicadores, se observa que existen desigualdades que se amplían en los períodos de crisis.
- Entre los años 2004 y 2024, se observan variaciones asociadas a los períodos de expansión o recesión, en el porcentaje de trabajadores (incluyendo tanto asalariados como cuentapropistas, patrones o empleadores) a los cuales no se les realizaron o no realizaron aportes al Sistema de Seguridad Social, en este período el no aporte jubilatorio pasó del 53% al 51,8% del total de los ocupados. La persistencia de la falta de aportes a la seguridad social es otro de los indicadores de los problemas estructurales que debe afrontar el escenario laboral argentino y que expresa desigualdades según diversos indicadores.

# RESUMEN EJECUTIVO

---

- La capacidad de compra de las retribuciones al trabajo se vio disminuida en un 9,2% en el período 2004-2024, paso de \$ 542 mil a \$ 492 mil (pesos constantes del tercer trimestre de 2024). Al interior del período, la media de ingresos laborales evolucionó correlacionada con las coyunturas macroeconómicas (se incrementó entre 2004 y 2007, se estabilizó relativamente ente 2007 y 2017, disminuyó sistemáticamente entre 2017 y 2023 y con una perdida acelerada entre 2023 y 2024).
- El nivel de ingresos es marcadamente diferencial según la calidad del empleo. Los bajos niveles de calificación asociados al subempleo inestable se corroboran con los bajos niveles de retribución que obtienen sus trabajadores.
- En 2024, el ingreso medio mensual de estos trabajadores fue un 66,3% menor que el ingreso medio del total de ocupados. En ese año el ingreso medio mensual del total de los ocupados fue de \$ 492 mil, el de los trabajadores con subempleo inestable de \$ 166 mil, el de los ocupados con empleo precario de \$ 455 mil y el de los trabajadores con plenos derechos laborales de \$ 710 mil.-

# RESUMEN EJECUTIVO

---

- La evolución de la media de ingresos de cada uno de los grupos de trabajadores según la calidad del empleo es marcadamente diferente, el saldo 2004-2024 fue negativo para los ocupados en subempleos inestables (-28,8%) y en empleos precarios (-10,4%) a diferencia de los trabajadores con empleos plenos de derechos que recuperaron levemente la capacidad de compra (4,9%). Se evidencia que, en los períodos de crisis y elevada inflación, los trabajadores que no contaban con un empleo protegido perdieron sistemáticamente las mejores adquiridas en los períodos de bonanza.
- Según los datos de la EDSA, la proporción de trabajadores residentes en hogares en situación de pobreza disminuyó marcadamente entre 2004 y 2012 (tanto por la generación de empleo como por la expansión de los programas de empleo y de los programas asistencialistas). Contrariamente, en el período 2012-2024, a pesar de efímeros años de bonanza, se observa un incremento del porcentaje de ocupados en situación de pobreza. Culminando, en 2024, con un 35,3% de los ocupados en esta situación.

# PARTICIPACIÓN ECONÓMICA-OCUPACIONAL

**ODSA**

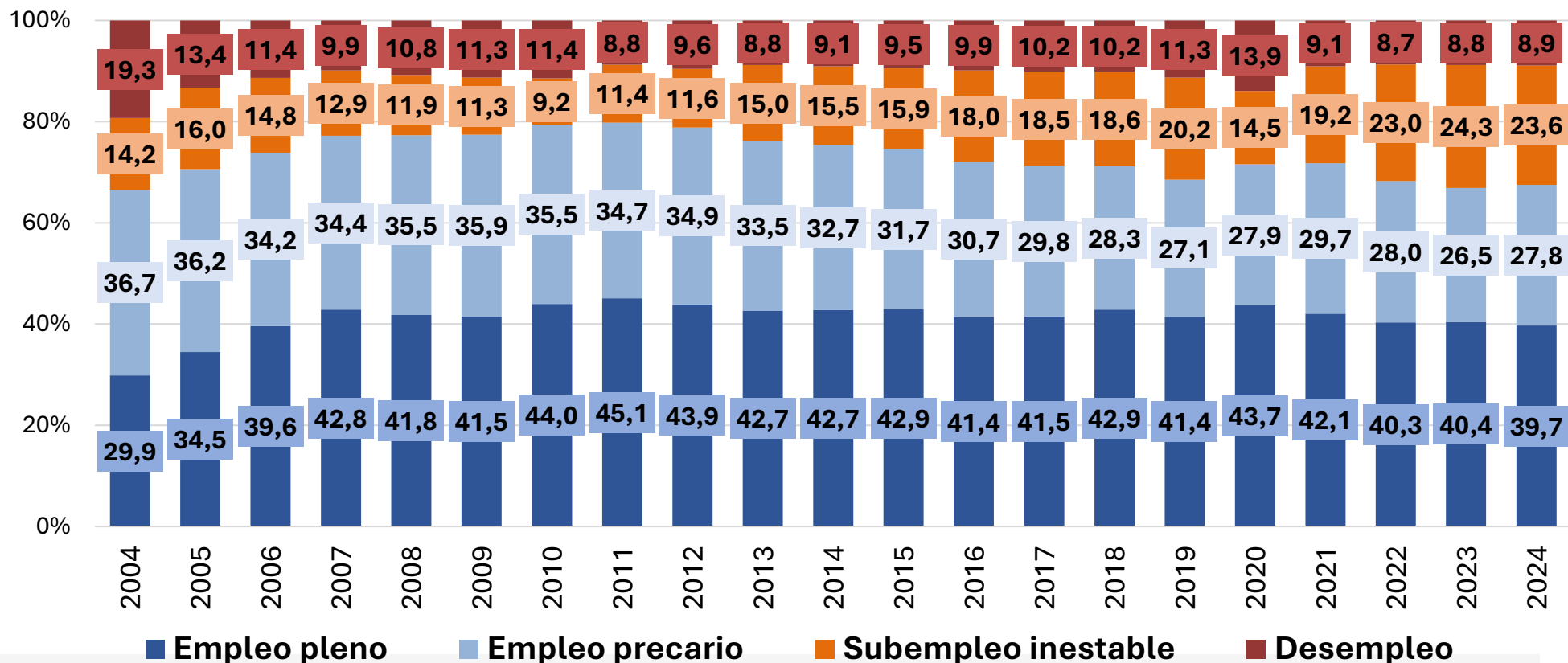
Observatorio  
de la Deuda  
Social Argentina



# PARTICIPACIÓN ECONÓMICO-OCUPACIONAL

## PORCENTAJE DE ACTIVOS DE 18 AÑOS Y MÁS. 2004-2024

Durante los últimos 20 años la participación de la fuerza de trabajo en empleos plenos o “decentes” (OIT) nunca superó el 45%, con tendencia claramente descendente a partir de 2011-2012. En ese marco, bajó la desocupación pero creció el desempleo oculto a través de los trabajos informales de subsistencia. Actualmente, sólo 4 de cada 10 personas activas cuenta con un empleo pleno. La baja o nula demanda de empleo formal de calidad es compensada con la ocupación en empleos precarios, autoempleos de subsistencia y programas de empleo.



Nota: Los datos de la serie EDSA Histórica 2004-2009 y de la serie EDSA Bicentenario 2010-2016 fueron empalmados a los valores de la serie EDSA Agenda para la Equidad (2017-2024). Fuente: EDSA Bases históricas (2004-2009), EDSA Bicentenario (2010-2016) y EDSA Agenda para la Equidad (2017-2024), Observatorio de la Deuda Social Argentina, UCA.  
<https://ri.conicet.gov.ar/handle/11336/244989>

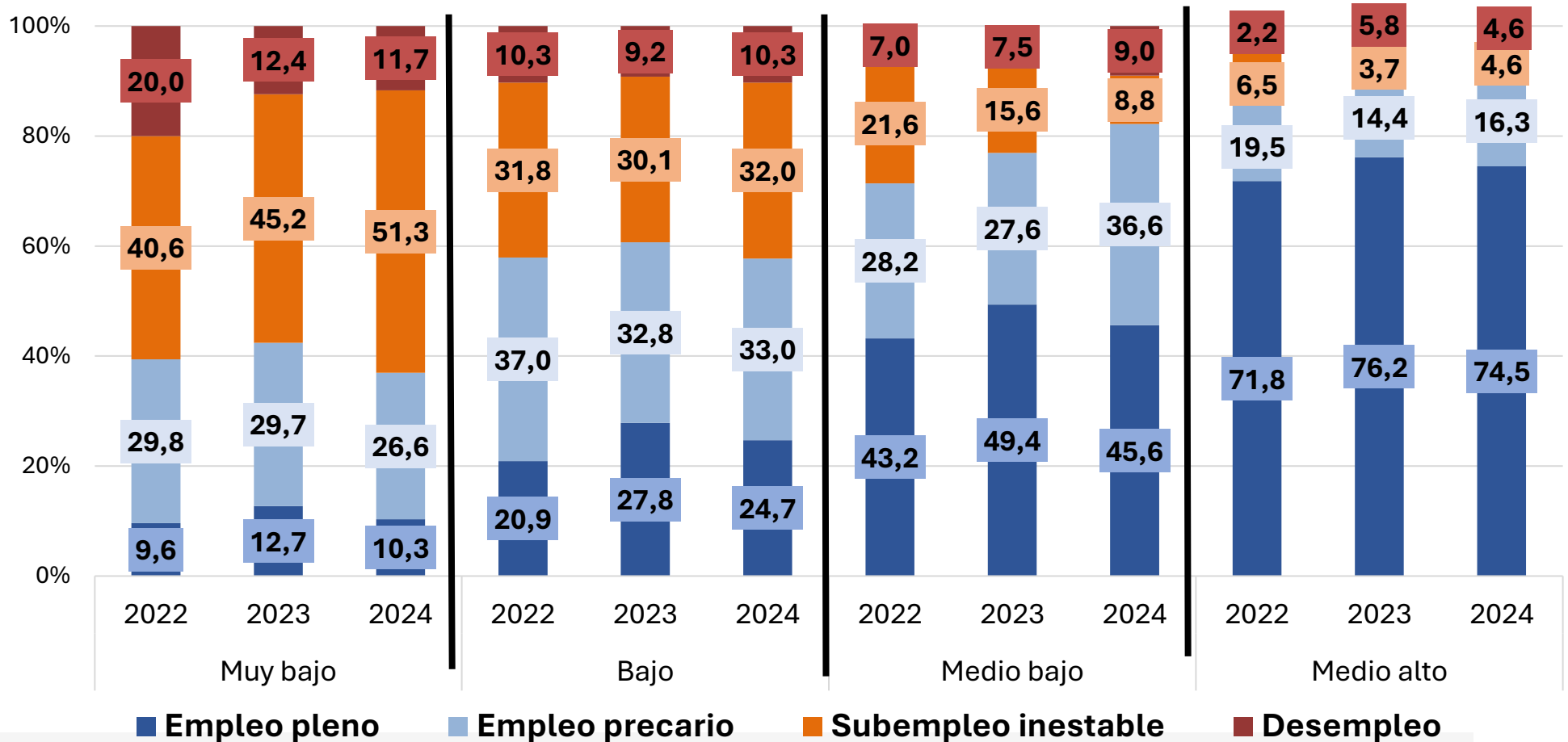




# PARTICIPACIÓN ECONÓMICA-OCUPACIONAL SEGÚN NIVEL SOCIO-ECONÓMICO.

PORCENTAJE DE ACTIVOS DE 18 AÑOS Y MÁS. 2022-2024

En la etapa de la postpandemia se observan solo cambios positivos en la calidad de la participación económica de la fuerza de trabajo en los estratos medios y medios altos. Sin embargo, es notorio que la marginalidad laboral no se redujo en los trabajadores de estratos bajos, e incluso empeoró para los trabajadores de estratos muy bajos.



# RIESGO DE DESEMPLEO

**ODSA**

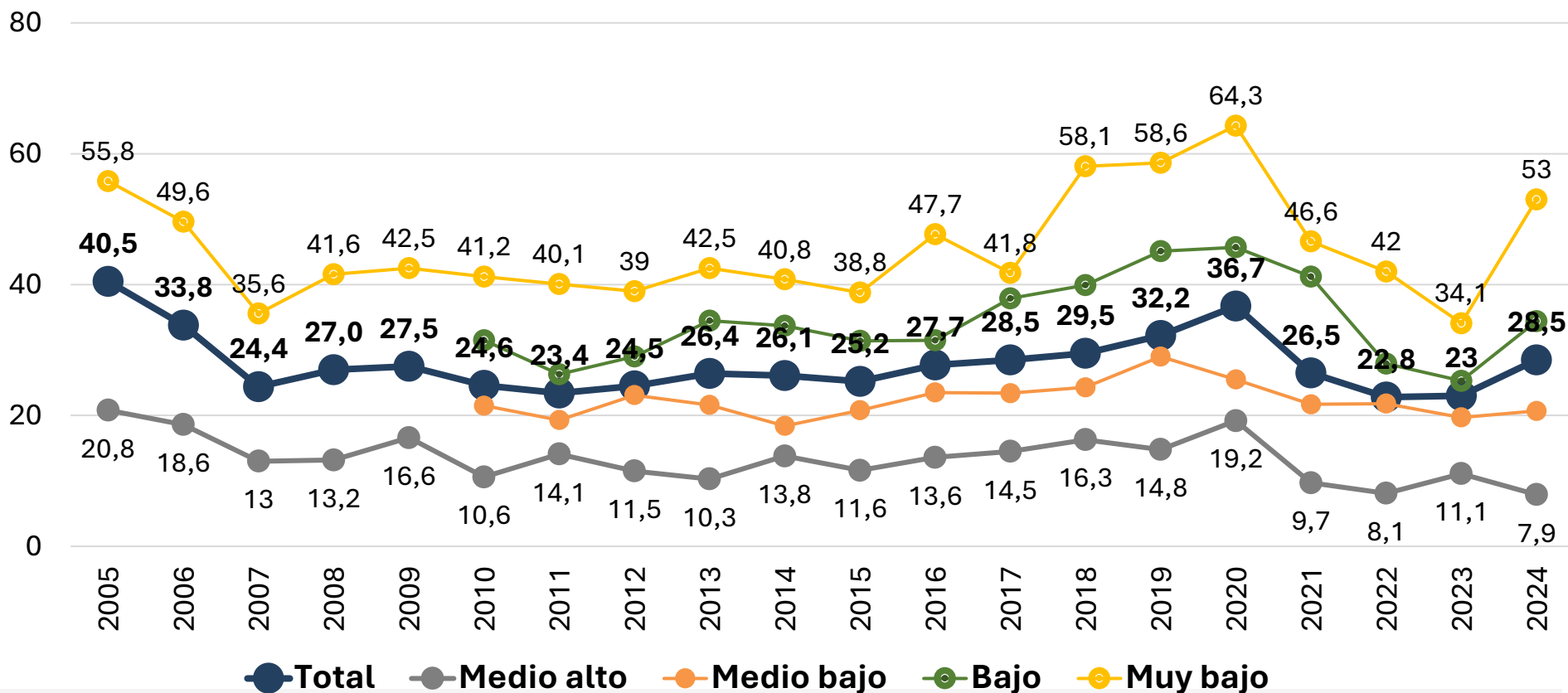
Observatorio  
de la Deuda  
Social Argentina



# DESEMPLEO EN PERÍODO AMPLIADO SEGÚN NIVEL SOCIOECONÓMICO

PORCENTAJE DE ACTIVOS DE 18 AÑOS Y MÁS. 2005-2024.

La alta rotación entre periodos de empleo y desocupación continúa siendo un problema por resolver. Si bien en los primeros años analizados se observa un marcado descenso del riesgo de desempleo, en el resto del período se observan fluctuaciones con picos en los años 2007 y 2020. Se evidencia la alta sensibilidad del desempleo a los períodos de crisis económica-productivas, con una ampliación de la brecha según estratos socioeconómicos (NES).

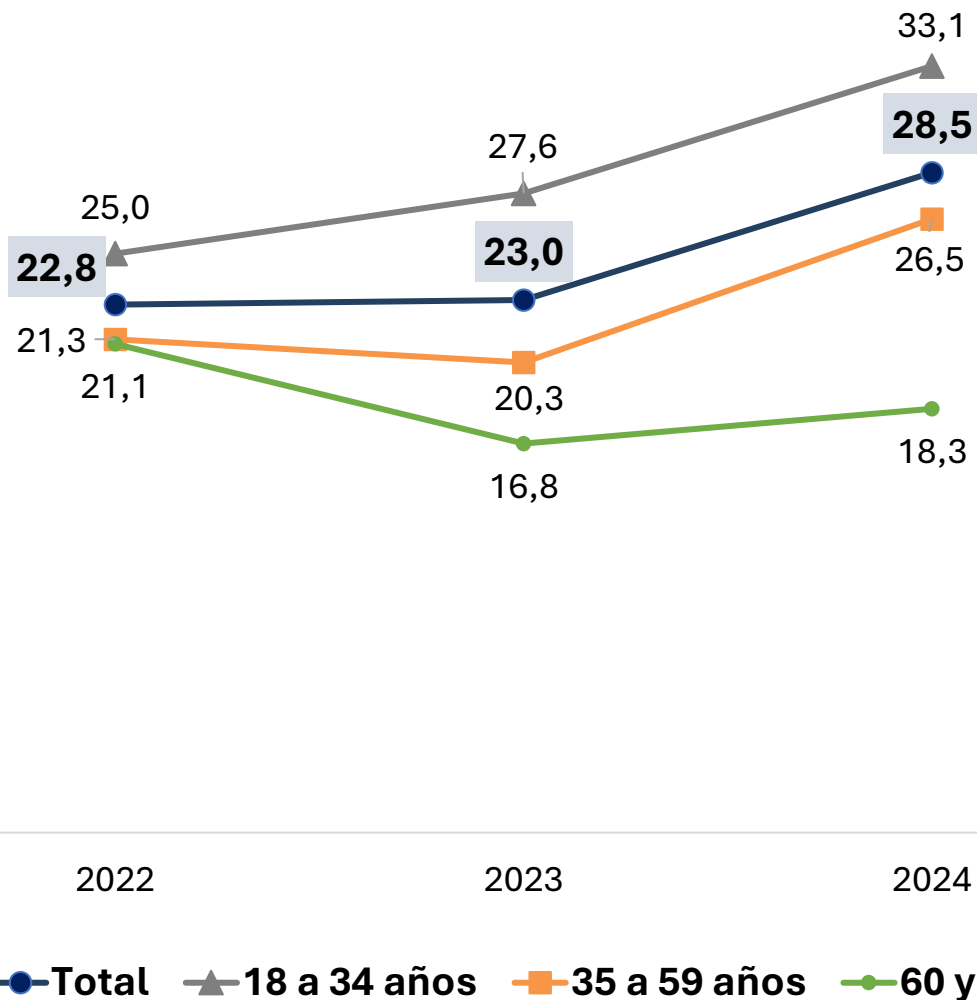


Nota: Los datos de la serie EDSA Histórica 2004-2009 y de la serie EDSA Bicentenario 2010-2016 fueron empalmados a los valores de la serie EDSA Agenda para la Equidad (2017-2024). Fuente: EDSA Bases históricas (2004-2009), EDSA Bicentenario (2010-2016) y EDSA Agenda para la Equidad (2017-2024), Observatorio de la Deuda Social Argentina, UCA.  
<https://ri.conicet.gov.ar/handle/11336/244989>



## DESEMPLEO EN PERÍODO AMPLIADO SEGÚN GRUPO DE EDAD

PORCENTAJE DE ACTIVOS DE 18 AÑOS Y MÁS. 2022-2024.



\* Entre 2022 y 2024 se incrementó el riesgo de desempleo que sufren los trabajadores, pasó del 22,8% al 28,5% de la población activa.

\* En 2024, el 33,1% de los jóvenes, el 26,5% de los adultos y el 18,3% de los adultos mayores, estuvieron desocupados por lo menos una vez en el último año.

# PARTICIPACIÓN EN EL SISTEMA DE SEGURIDAD SOCIAL

**ODSA**

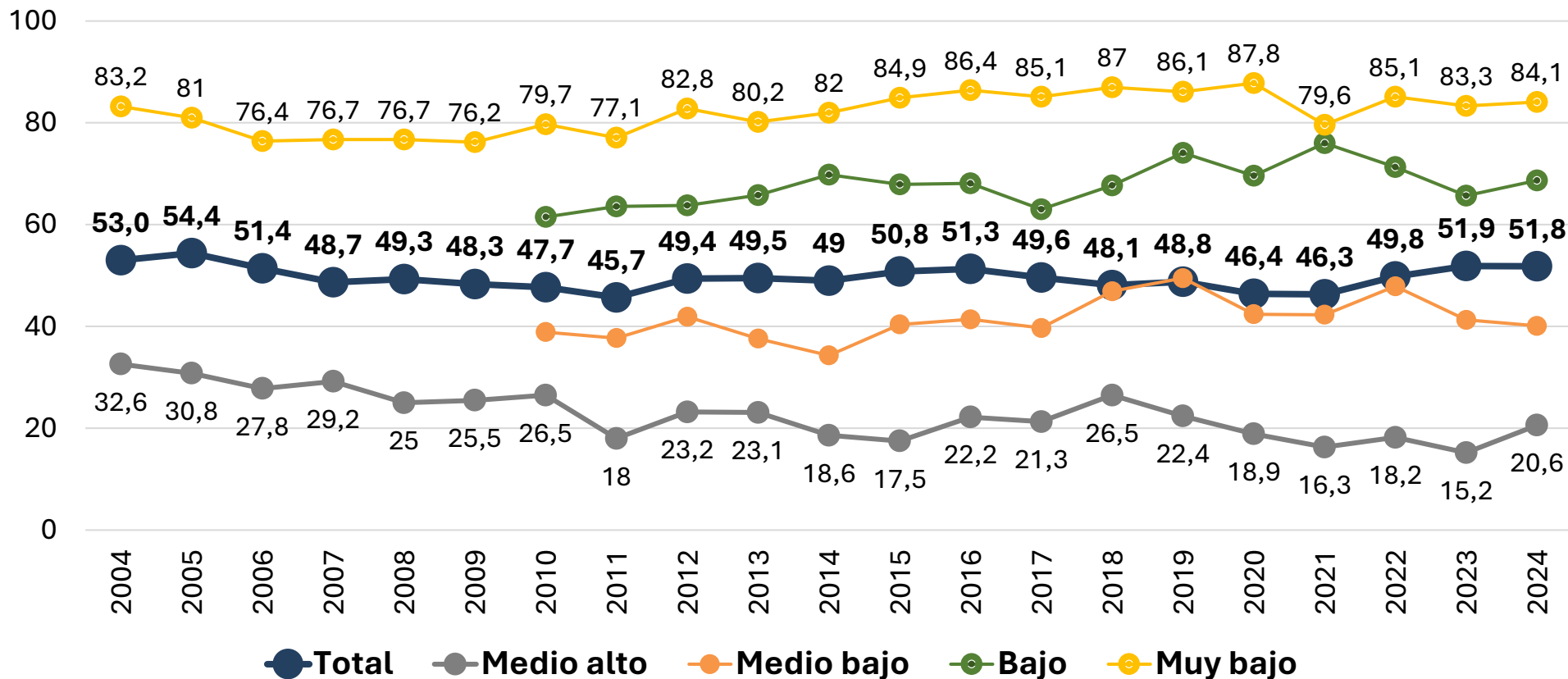
Observatorio  
de la Deuda  
Social Argentina



# TRABAJADORES SIN APORTES A LA SEGURIDAD SOCIAL SEGÚN NIVEL SOCIOECONÓMICO

PORCENTAJE DE OCUPADOS DE 18 AÑOS Y MÁS. 2004-2024.

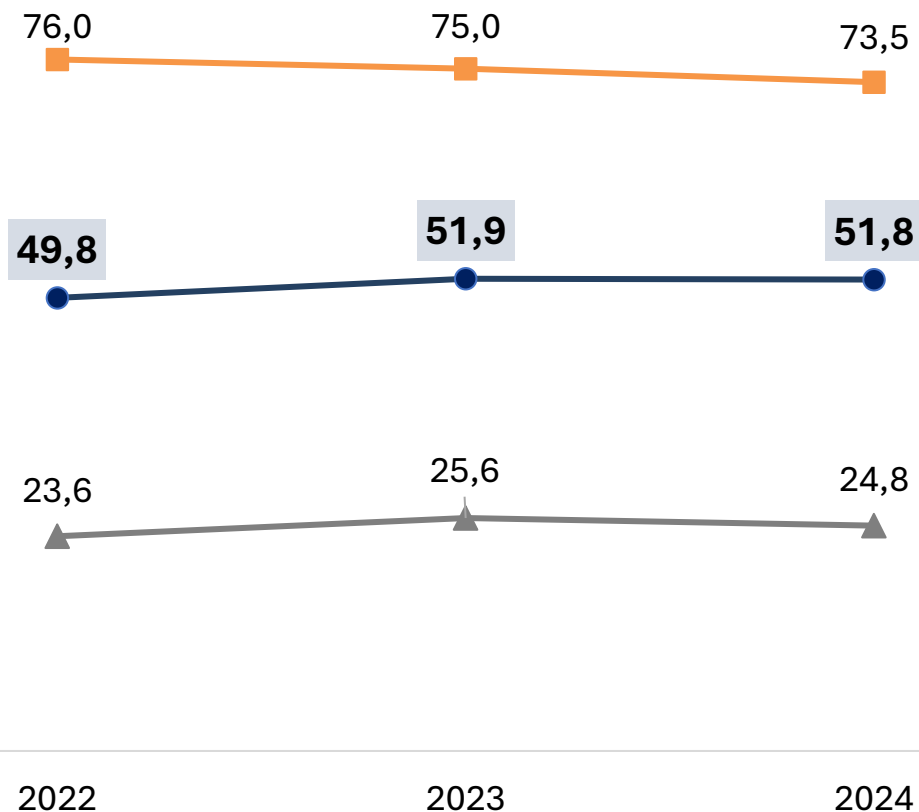
A lo largo de las últimas dos décadas se mantuvo casi constante la participación de trabajadores activos en el Sistema de la Seguridad Social. La mitad de los ocupados no participan de este sistema. La persistente informalidad de los empleos es un indicador directo de los problemas estructurales que presenta el escenario socioeconómico argentino. La imposibilidad de acceder a un empleo decente está directamente correlacionada con el estrato socioeconómico (NES) de los hogares, registrándose un permanente aumento de la brecha a partir de 2009.



Nota: Los datos de la serie EDSA Histórica 2004-2009 y de la serie EDSA Bicentenario 2010-2016 fueron empalmados a los valores de la serie EDSA Agenda para la Equidad (2017-2024). Fuente: EDSA Bases históricas (2004-2009), EDSA Bicentenario (2010-2016) y EDSA Agenda para la Equidad (2017-2024), Observatorio de la Deuda Social Argentina, UCA. <https://ri.conicet.gov.ar/handle/11336/244989>



## TRABAJADORES SIN APORTES A LA SEGURIDAD SOCIAL SEGÚN SECTOR DE INSERCIÓN PORCENTAJE DE OCUPADOS DE 18 AÑOS Y MÁS. 2022-2024.



- Total
- ▲ Sector público y privado formal
- Sector micro-informal

\* Entre 2022 y 2024 se observa un nuevo incremento de trabajadores (asalariados y cuentapropistas) sin aportes al Sistema de Seguridad Social, aunque sin cambios significativos entre sectores.

\* En 2024, el 73,5% de los ocupados en el sector micro-informal de la estructura productiva no registra aportes previsionales; este porcentaje contrasta con el 24,8% de los ocupados en el sector público y del sector privado formal.

# INGRESOS LABORALES

**ODSA**

Observatorio  
de la Deuda  
Social Argentina

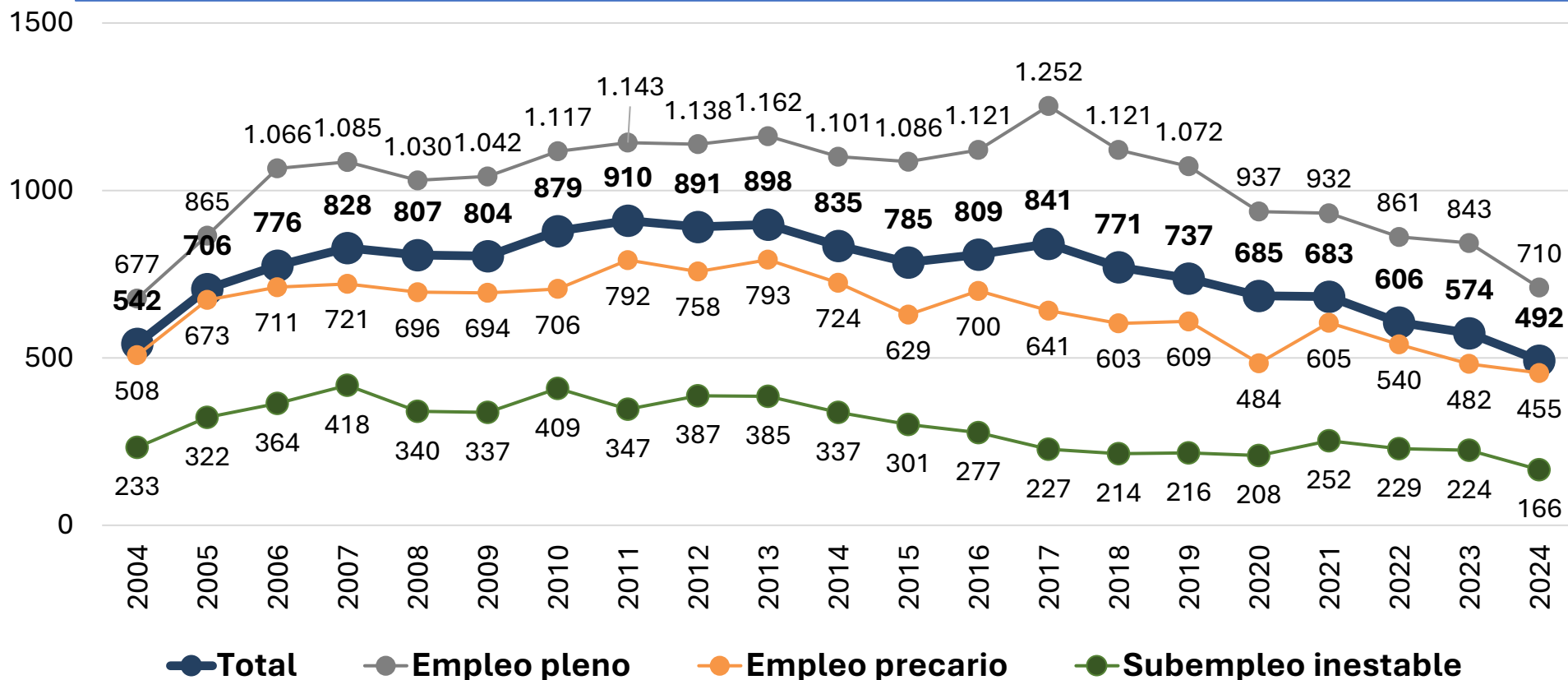




# MEDIA DEL INGRESO LABORAL MENSUAL SEGÚN CALIDAD DEL EMPLEO

EN MILES DE PESOS DEL 3° TRIM. DE 2024. 2004-2024.

El ingreso medio laboral mensual se vio disminuido luego de 20 años y en correlación con las coyunturas macroeconómicas (incrementó 2004-2007, estabilización relativa 2007-2017 y disminución sistemáticamente 2017-2024). En los períodos de crisis y elevada inflación, aún los trabajadores que contaban con un empleo protegido perdieron sistemáticamente las mejores adquiridas en los períodos de bonanza.

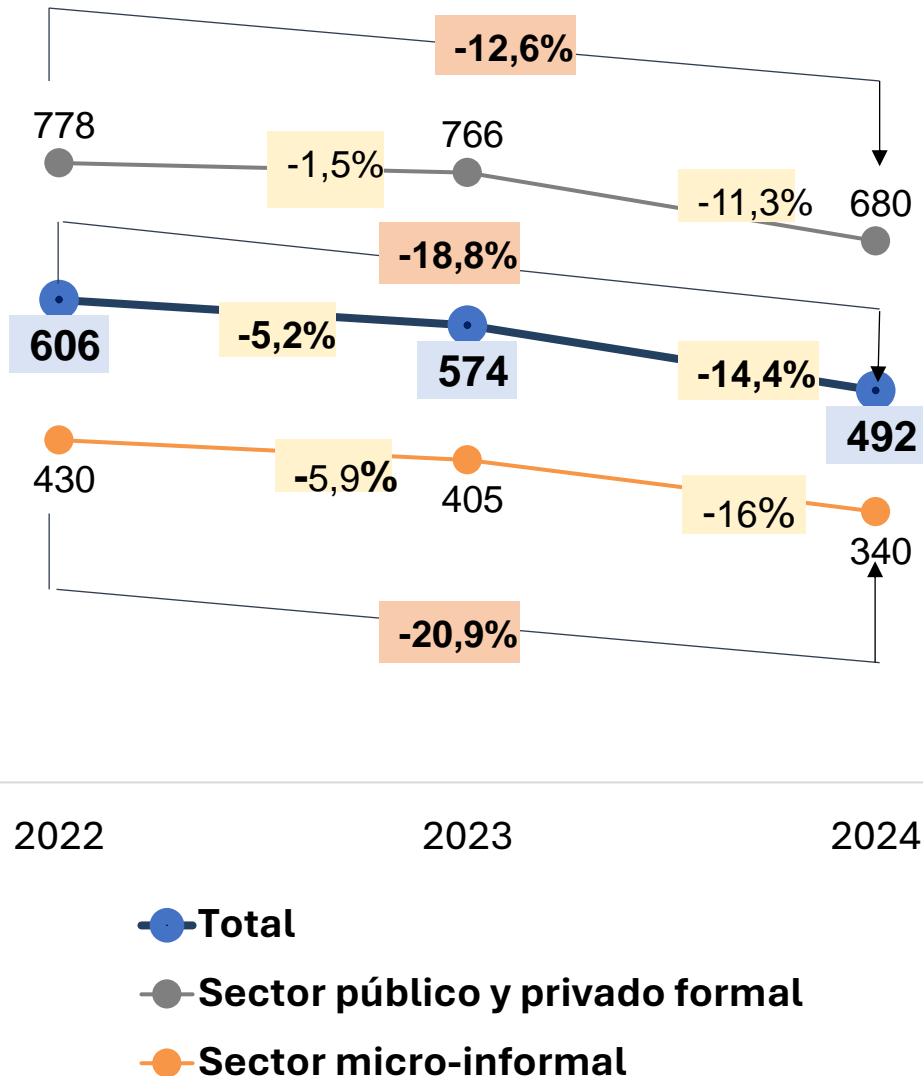


Nota: Los datos de la serie EDSA Histórica 2004-2009 y de la serie EDSA Bicentenario 2010-2016 fueron empalmados a los valores de la serie EDSA Agenda para la Equidad (2017-2024). Fuente: EDSA Bases históricas (2004-2009), EDSA Bicentenario (2010-2016) y EDSA Agenda para la Equidad (2017-2024), Observatorio de la Deuda Social Argentina, UCA. <https://ri.conicet.gov.ar/handle/11336/244989>



# MEDIA DEL INGRESO LABORAL MENSUAL SEGÚN SECTOR DE INSERCIÓN

EN MILES DE PESOS DEL 3° T 2024. 2022-2024.



\* Durante el período 2022-2024 los ingresos laborales reales cayeron casi 19%, pero con diferencias significativas según sector ocupacional: 12,6% los empleos formales vs. más de 20% en los empleos del sector informal.

\* Esta tendencia se mantuvo durante la coyuntura 2023-2024: el ingreso laboral real proveniente del sector micro-informal disminuyó 16% y el del sector público y privado formal 11,3%.

# TRABAJO Y POBREZA

**ODSA**

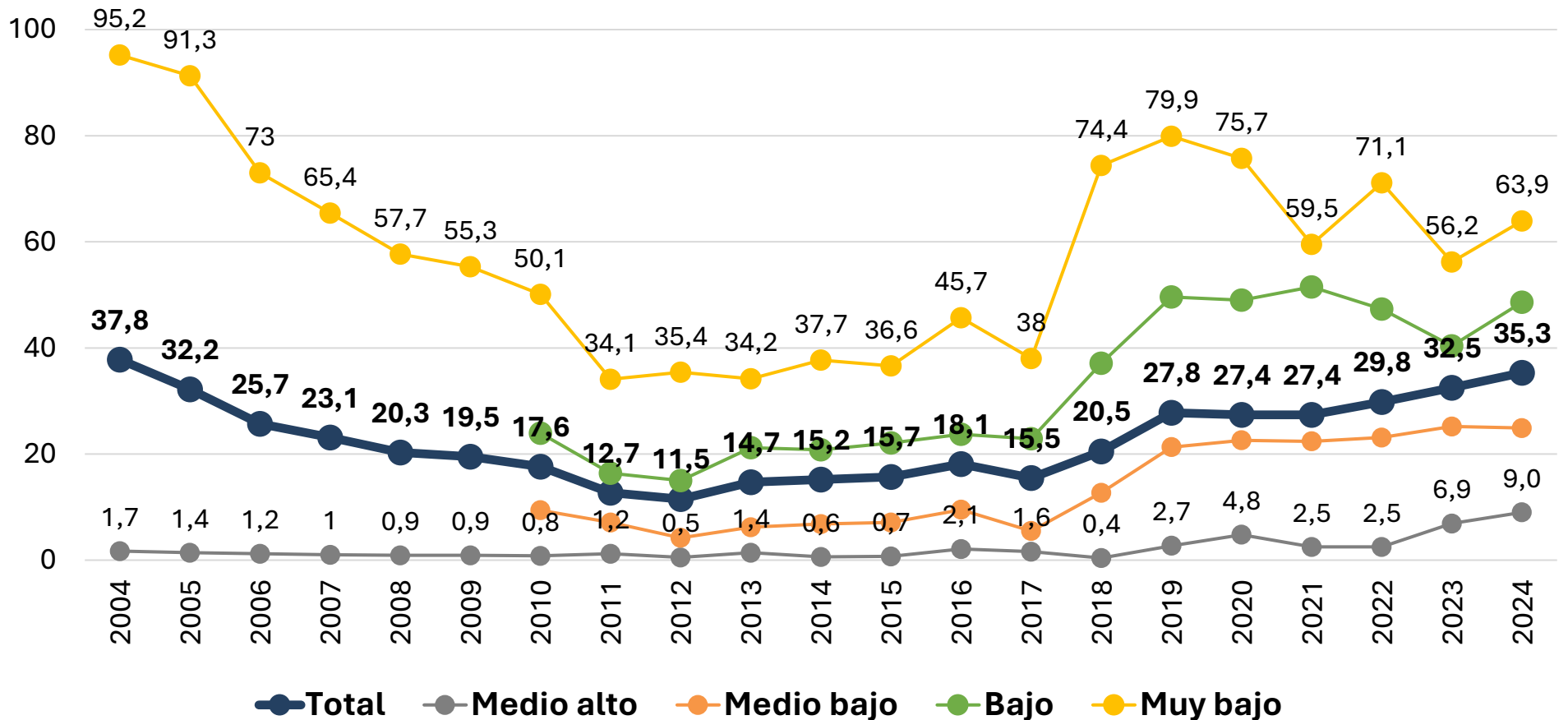
Observatorio  
de la Deuda  
Social Argentina



# TRABAJADORES POBRES SEGÚN NIVEL SOCIOECONÓMICO

PORCENTAJE DE OCUPADOS DE 18 AÑOS Y MÁS. 2004-2024.

El deterioro de las oportunidades de empleo y de las remuneraciones se correlaciona con el aumento del porcentaje de ocupados que residen en hogares pobres, con marcadas diferencias entre estratos socioeconómicos. Una vez más, el deterioro se evidencia a partir de 2011-2012, aunque con una mayor brecha para los estratos bajo y muy bajo luego de 2017.

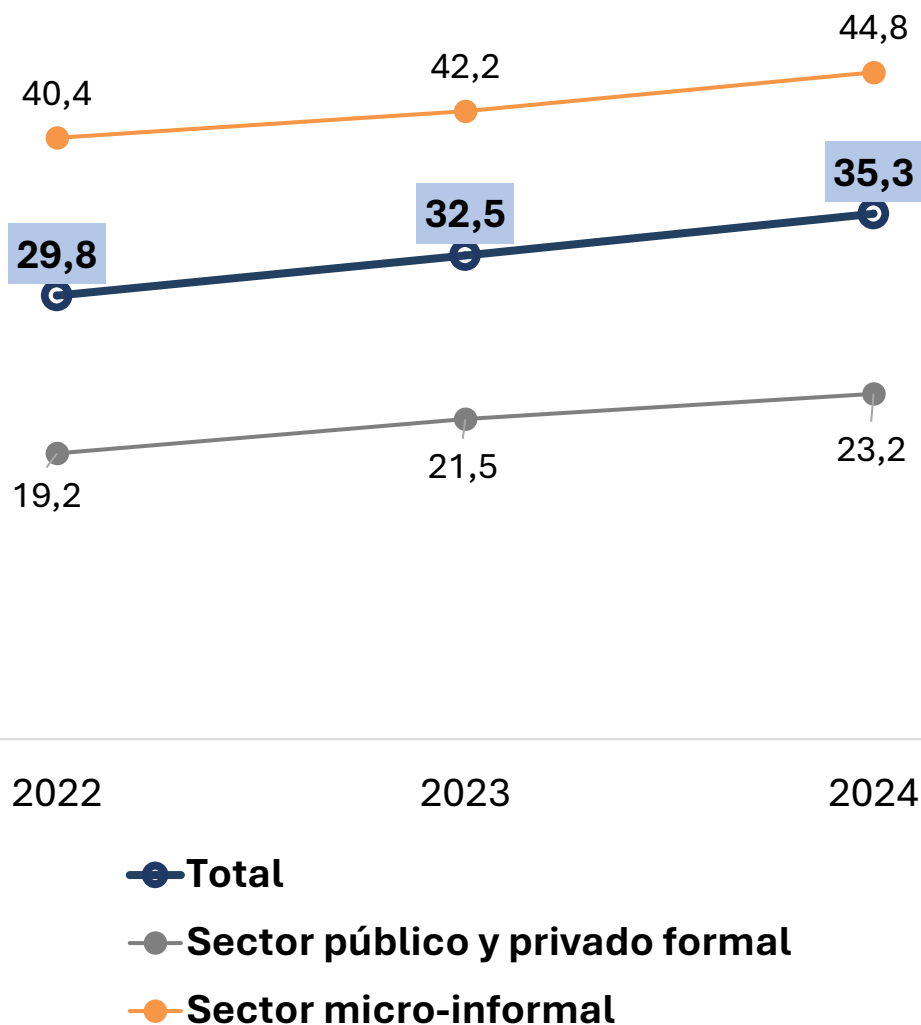


Nota: Los datos de la serie EDSA Histórica 2004-2009 y de la serie EDSA Bicentenario 2010-2016 fueron empalmados a los valores de la serie EDSA Agenda para la Equidad (2017-2024). Fuente: EDSA Bases históricas (2004-2009), EDSA Bicentenario (2010-2016) y EDSA Agenda para la Equidad (2017-2024), Observatorio de la Deuda Social Argentina, UCA. <https://ri.conicet.gov.ar/handle/11336/244989>



## TRABAJADORES POBRES SEGÚN SECTOR DE INSERCIÓN

PORCENTAJE DE OCUPADOS DE 18 AÑOS Y MÁS. 2022-2024



\* En correspondencia con los indicadores laborales y sociales, entre 2022 y 2024 se observa un incremento significativo del porcentaje de trabajadores con residencia en hogares pobres, sin diferencias significativas entre sectores de participación laboral.

\* En 2024, el 44,8% de los ocupados del sector micro informal residen en hogares en situación de pobreza; este porcentaje disminuye a 23,2% en el sector público y privado formal.

# DEFINICIONES DE LOS INDICADORES

**ODSA**

Observatorio  
de la Deuda  
Social Argentina



Dimensión	Variable	Definición conceptual	Definición operacional
<b>ESCENARIO LABORAL</b>	<b>EMPLEO PLENO DE DERECHOS</b>	Incidencia de las relaciones laborales de calidad en el total de la población económicamente activa, considerando la realización de aportes previsionales y la continuidad laboral.	Porcentaje de personas ocupadas en relación de dependencia que declaran que se les realizan descuentos jubilatorios; cuentapropistas profesionales y no profesionales con continuidad laboral que realizan aportes al Sistema de Seguridad Social; y patrones o empleadores con continuidad laboral que también realizan aportes a dicho sistema, respecto del total de personas activas.
	<b>EMPLEO PRECARIO</b>	Incidencia de las relaciones laborales precarias en el total de los activos, considerando la no realización de aportes previsionales y la ausencia de continuidad laboral.	Porcentaje de personas ocupadas en relación de dependencia que declaran que no se les realizan descuentos jubilatorios; cuentapropistas no profesionales que no realizan aportes al Sistema de Seguridad Social y/o sin continuidad laboral; y patrones o empleadores que no realizan aportes a este sistema y/o sin continuidad laboral, respecto del total de personas activas.
	<b>SUBEMPLEO INESTABLE</b>	Incidencia de las relaciones laborales de subempleo inestable en el total de los activos, considerando la no realización de aportes previsionales, la ausencia de continuidad laboral, la baja remuneración y/o la situación de los beneficiarios de programas de empleo.	Porcentaje de personas ocupadas en trabajos temporarios de baja remuneración o changas, trabajadores sin salario y beneficiarios de planes de empleo con contraprestación laboral, respecto del total de personas activas.
	<b>DESEMPLEO</b>	Incidencia de la situación de desocupación (búsqueda activa) en la población económicamente activa.	Porcentaje de personas que no trabajan pero que en el momento del relevamiento buscan activamente trabajo y están en disponibilidad de trabajar, respecto del total de personas activas.

Dimensión	Variable	Definición conceptual	Definición operacional
ESCENARIO LABORAL	RIESGO DE DESEMPLEO/ DESEMPLEO EN PERÍODO AMPLIADO	Mide el riesgo potencial de desocupación, expresado por la intensidad de la desocupación en el último año en la población económicamente activa.	Porcentaje de personas que se encontraron desocupadas, por lo menos una vez durante los últimos 12 meses, por razones ajenas a la propia voluntad, respecto del total de personas activas.
	TRABAJADORES SIN APORTES AL SISTEMA DE SEGURIDAD SOCIAL	Incidencia de las situaciones laborales no registradas en el total de los ocupados, considerando la realización o no de aportes previsionales.	Porcentaje de trabajadores en relación de dependencia a los que no se les realizan los aportes jubilatorios y trabajadores cuentapropistas, patronos o empleadores que no realizan los pagos al Sistema de Seguridad Social, respecto del total de trabajadores en relación de dependencia, cuentapropistas, patronos y empleadores.
INGRESOS PROVENIENTES DEL TRABAJO	INGRESOS MENSUALES	Total de ingreso laboral percibido durante el último mes por la población económicamente activa ocupada.	Media de ingreso laboral mensual* correspondiente a todos los trabajos del último mes, en pesos constantes del tercer trimestre de 2024. * Se estimaron ingresos laborales totales cuando los mismos no fueron declarados.
TRABAJO Y POBREZA	TRABAJADORES POBRES	Incidencia de la situación de pobreza en las personas ocupadas.	Porcentaje de personas ocupadas que viven en hogares con ingreso por debajo de la línea de pobreza, respecto del total de personas ocupadas.



## NIVEL SOCIO-ECONÓMICO (NES)

---

El **Nivel Socio-Económico (NES)** representa niveles socioeconómicos de pertenencia de los hogares a partir de un índice factorial que toma en cuenta: el capital educativo y la situación ocupacional del jefe de hogar, la tasa de actividad del hogar, el acceso a bienes durables del hogar y la condición residencial de la vivienda. Dicho índice se recodifica en estratos socio económicos **según cuartiles de distribución:**

Estrato Medio Alto	4to cuartil – 25% superior
Estrato Medio Bajo	3er cuartil
Estrato Bajo	2do cuartil
Estrato Muy Bajo	1er cuartil – 25% inferior

# FICHA TÉCNICA

## ENCUESTA DE LA DEUDA SOCIAL ARGENTINA

**ODSA**

Observatorio  
de la Deuda  
Social Argentina



PARTICIPANDO TODOS  
**PROYECTAMOS EL FUTURO**  
de las raíces a los frutos

**FICHA TÉCNICA**  
**ENCUESTA DE LA DEUDA SOCIAL ARGENTINA – SERIE HISTORICA 2004-2009**

Dominio	Aglomerados urbanos con más de 200.000 habitantes.
Universo	Hogares particulares y población con residencia habitual en los mismos.
Tamaño de la muestra	Muestra puntual de hogares: Entre 1.520 y 2.520 hogares. Relevamiento completo de los niños/as de 0 a 17 años en los hogares.
Tipo de encuesta	Multipropósito longitudinal.
Asignación de casos	No proporcional post-calibrado.
Puntos de muestreo	Entre 184 y 420 radios censales (Censo 2001).
Dominio de la muestra	Conglomerados urbanos de más de 200.000 habitantes: Área Metropolitana de Buenos Aires, Gran Córdoba, Gran Salta, Gran Mendoza, Gran Rosario, Gran Resistencia, Neuquén_Plottier y Bahía Blanca.
Procedimiento de muestreo	Muestreo aleatorio de radios de la población de 18 años y más de cada aglomerado considerado. Las manzanas al interior de cada punto muestral y las viviendas de cada manzana se seleccionaron aleatoriamente a través de un muestreo sistemático, mientras que los individuos dentro de cada vivienda fueron seleccionados mediante un sistema de cuotas de sexo y edad.
Criterio de estratificación	Estratificación socioeconómica efectuada a partir de la clasificación de conglomerados residenciales de hogares según el perfil educativo predominante de los jefes de hogar en las unidades censales. Cinco espacios residenciales socioeducativos (ERS): ERS Muy Bajo, ERS Bajo, ERS Medio Bajo, ERS Medio y ERS Medio Alto.
Fecha de realización	Junio desde 2004 a 2008. Octubre en 2009.
Error muestral	En 2004, +/-3,8, en 2009, +/- 2,96 con una estimación de una proporción poblacional del 50% y un nivel de confianza del 95%.
Criterio de empalme	Los datos de la serie EDSA 2004-2009 fueron empalmados a los valores de la Serie siguiente.

**FICHA TÉCNICA**  
**ENCUESTA DE LA DEUDA SOCIAL ARGENTINA - BICENTENARIO 2010-2016**

Dominio	Aglomerados urbanos con 80.000 habitantes o más de la República Argentina.
Universo	Hogares particulares y población con residencia habitual en los mismos.
Tamaño de la muestra	Muestra puntual hogares: aproximadamente 5.760 casos por año. Relevamiento completo de los niños/as de 0 a 17 años en los hogares.
Tipo de encuesta	Multipropósito longitudinal.
Asignación de casos	No proporcional post-calibrado.
Puntos de muestreo	EDSA - Bicentenario 2010-2016: 952 radios censales (Censo 2001).
Dominio de la muestra	Aglomerados urbanos agrupados en 3 grandes conglomerados según tamaño: 1) AMBA: Ciudad Autónoma de Buenos Aires y Conurbano Bonaerense (Conurbano Zona Norte, Conurbano Zona Oeste y Conurbano Zona Sur); 2) Otras Áreas Metropolitanas: Gran Rosario, Gran Córdoba, San Miguel de Tucumán y Tafí Viejo, y Gran Mendoza; y 3) Resto urbano: Mar del Plata, Gran Salta, Gran Paraná, Gran Resistencia, Gran San Juan, Neuquén-Plottier-Cipolletti, Zárate, La Rioja, Goya, San Rafael, Comodoro Rivadavia y Ushuaia-Río Grande.
Procedimiento de muestreo	Polietápico, con una primera etapa de conglomeración y una segunda de estratificación. La selección de los radios muestrales dentro de cada aglomerado y estrato es aleatoria y ponderada por la cantidad de hogares de cada radio. Las manzanas al interior de cada punto muestral y los hogares de cada manzana se seleccionan aleatoriamente a través de un muestro sistemático, mientras que los individuos dentro de cada vivienda son elegidos mediante un sistema de cuotas de sexo y edad.
Criterio de estratificación	Un primer criterio de estratificación define los dominios de análisis de la información de acuerdo con la pertenencia a región y tamaño de población de los aglomerados. Un segundo criterio remite a un criterio socioeconómico de los hogares. Este criterio se establece a los fines de optimizar la distribución final de los puntos de relevamiento. Calibración por dominio, estrato, edad, sexo y condición de actividad de población de 18 años y más.
Fecha de realización	Durante cuatro meses del segundo semestre de cada año EDSA Bicentenario Agosto-noviembre.
Error muestral	+/- 1,3%, con una estimación de una proporción poblacional del 50% y un nivel de confianza del 95%.

**FICHA TÉCNICA**  
**ENCUESTA DE LA DEUDA SOCIAL ARGENTINA - AGENDA PARA LA EQUIDAD 2017-2025**

Dominio	Aglomerados urbanos con 80.000 habitantes o más de la República Argentina.
Universo	Hogares particulares y población con residencia habitual en los mismos.
Tamaño de la muestra	Muestra puntual hogares, 2017 a 2023: aproximadamente 5.760 casos por año. En 2024, 2880 casos. Relevamiento completo de los niños/as de 0 a 17 años en los hogares.
Tipo de encuesta	Multipropósito longitudinal.
Asignación de casos	No proporcional post-calibrado.
Puntos de muestreo	EDSA - Agenda Equidad 2017-2024: 960 radios censales (Censo 2010).
Dominio de la muestra	Aglomerados urbanos agrupados en 3 grandes conglomerados según tamaño: 1) AMBA: Ciudad Autónoma de Buenos Aires y Conurbano Bonaerense (Conurbano Zona Norte, Conurbano Zona Oeste y Conurbano Zona Sur); 2) Otras Áreas Metropolitanas: Gran Rosario, Gran Córdoba, San Miguel de Tucumán y Tafí Viejo, y Gran Mendoza; y 3) Resto urbano: Mar del Plata, Gran Salta, Gran Paraná, Gran Resistencia, Gran San Juan, Neuquén-Plottier-Cipolletti, Zárate, La Rioja, Goya, San Rafael, Comodoro Rivadavia y Ushuaia-Río Grande.
Procedimiento de muestreo	Polietápico, con una primera etapa de conglomeración y una segunda de estratificación. La selección de los radios muestrales dentro de cada aglomerado y estrato es aleatoria y ponderada por la cantidad de hogares de cada radio. Las manzanas al interior de cada punto muestral y los hogares de cada manzana se seleccionan aleatoriamente a través de un muestro sistemático, mientras que los individuos dentro de cada vivienda son elegidos mediante un sistema de cuotas de sexo y edad.
Criterio de estratificación	Un primer criterio de estratificación define los dominios de análisis de la información de acuerdo con la pertenencia a región y tamaño de población de los aglomerados. Un segundo criterio remite a un criterio socioeconómico de los hogares. Este criterio se establece a los fines de optimizar la distribución final de los puntos de relevamiento. Calibración por dominio, estrato, edad, sexo y condición de actividad de población de 18 años y más.
Fecha de realización	Durante cuatro meses del segundo semestre de cada año EDSA Equidad: Julio-octubre.
Error muestral	De 2017 a 2023, +/- 1,3%, con una estimación de una proporción poblacional del 50% y un nivel de confianza del 95%. En 2024, +/- 1,8% con una estimación de una proporción poblacional del 50% y un nivel de confianza del 95%.



[www.uca.edu.ar/observatorio](http://www.uca.edu.ar/observatorio)



[observatorio\\_deudasocial@uca.edu.ar](mailto:observatorio_deudasocial@uca.edu.ar)



[@ODSAUCA](https://twitter.com/ODSAUCA)



[odsa\\_uca](https://www.instagram.com/odsa_uca)



Observatorio  
de la Deuda  
Social Argentina